



Profil města Olomouc



**Vybrané socioekonomické analýzy
jako podklad pro identifikaci témat a zón
pro integrované plány rozvoje města**

Integrovaný plán rozvoje města Olomouc

- **Zadavatel: Město Olomouc**
- **Zpracovatel: Berman Group**
- **Datum verze: červen 2007**

OBSAH

1	Úvod.....	3
2	Základní údaje	4
3	Obyvatelstvo.....	6
4	Sociální oblast	13
5	Bydlení ve městě	17
6	Trh práce	22
7	Infrastruktura pro znalostní ekonomiku	29
8	Místní ekonomika.....	36
9	Cestovní ruch.....	46
10	Doprava	50
11	Životní prostředí.....	54
12	Přehled literatury, koncepčních dokumentů a dalších použitých zdrojů.....	56
13	Přílohy	58

1 Úvod

Předkládaný profil města Olomouc je analytickým dokumentem, který však nemá představovat souhrnný analytický materiál, ale především představuje rámec základních východisek pro tvorbu účinné strategie rozvoje města. Účelem textu je identifikovat jednak hlavní problémy/bariéry socioekonomického rozvoje města, jednak definovat, v čem spočívá jeho rozvojový potenciál (silné stránky). Bez adekvátního podchycení hlavních problémů, potřeb a silných stránek nelze vytvořit úspěšnou rozvojovou strategii. Kromě toho by měl tento text také inspirovat čtenáře k zamyšlení a k hledání nových úhlů pohledu na ekonomiku města a její budoucnost.

Každá kapitola je proto koncipována jako hledání odpovědí na otázky vyslovené na jejím začátku – tyto otázky představují hlavní možné (obecné) bariéry či naopak možnosti rozvoje města. Na konci každé kapitoly jsou shrnuty její hlavní závěry, které jsou však propojeny i s informacemi z dalších kapitol, včetně možných implikací pro další rozvoj města Olomouce.

Základními zdroji informací pro zpracování Profilu města Olomouc a vybraných socioekonomických analýz byly zejména podklady a údaje Českého statistického úřadu, Úřadu práce, MPSV, ale i řady dalších institucí. Kromě toho byly významným podkladem také informace a údaje poskytnuté přímo úřadem města Olomouc, především prostřednictvím jednotlivých strategických koncepcí. V neposlední řadě byly využity také výsledky průzkumů podnikatelského prostředí, které byly ve městě provedeny v letech 2000, 2002 a 2004 a které vhodným způsobem výše uvedené informace doplňují.

Záměrem zpracovatelů bylo shromáždit vždy nejnovější informace k dané problematice, ne vždy však tyto informace byly k dispozici. Podle dostupnosti byly použity nejaktuálnější údaje. Tyto údaje však nebyly dostupné vždy přímo za město (obec) Olomouc, a proto jsou v některých případech uvedeny údaje za bývalý okres Olomouc¹ či za Olomoucký kraj.

Vzhledem k relativně výjimečnému městu i okresu Olomouc v rámci Olomouckého kraje, jehož postavení je oslabováno relativně periferními oblastmi, je srovnání ve většině případů (pokud jsou dostupné potřebné údaje) provedeno s dalšími konkurenčními a srovnatelnými městy a okresy. Některé z nich je možno považovat za „přímé konkurenty“ Olomouce, a to například z hlediska přílivu nových investic, kvalifikované pracovní síly apod., další byla vybrána díky srovnatelným charakteristikám.

V textu je pro zjednodušení použita řada zkratk, které jsou obecně vžitě (ČR, VaV, apod.) a jelikož se jedná o často frekventované výrazy, jejich výpis by neproduktivně natáhl délku dalšího textu.

¹ ČSÚ stále využívá bývalé okresy jako statistické jednotky.

2 Základní údaje

Cíl kapitoly:

- Jaké je postavení města Olomouc v sídelním systému české republiky a jakou roli zde může město Olomouc jako středisko hrát, resp. jakou roli pravděpodobně hraje?
- Jak se změnilo postavení města Olomouc od počátku devadesátých let, a to jednak z hlediska vývoje na národní úrovni, jednak z hlediska svých konkurentů?

Město Olomouc je pátým největším městem České republiky a třetím na Moravě. Díky tomuto, ale rovněž také díky geografické poloze a „socioekonomickému“ významu je důležitým centrem Střední Moravy a silnou spádovou oblastí nejenom pro okres Olomouc, ale v podstatě pro celý kraj.

Bližší zhodnocení významu města a jeho postavení v sídelním systému stejně jako hodnocení jeho role je však relativně obtížné zejména s ohledem na nedostatek dat. Hodnocení bude proto provedeno jednak kvantitativně na základě specifických významových a velikostních charakteristik, jednak bude doplněno o kvalitativní pohled.

Postavení a vývoj města Olomouce v transformačním období (1991-2001) v porovnání s ostatními středisky kraje a dalšími konkurenčními městy dokládá následující tabulka, která kromě počtu obyvatel zohledňuje i počet obsazených pracovních příležitostí a agregátní ukazatel komplexní velikosti².

Tabulka 1 Velikostní charakteristiky vybraných středisek (ČR = 10 000)

	Populační		Pracovní		Komplexní		Index změny populace	Index změny pracovní	Index změny KV
	1991	2001	1991	2001	1991	2001			
Olomouc	99,8	100,3	124,4	139,2	116,2	126,1	100,5	111,9	108,5
Přerov	49,8	47,2	64,8	57,8	59,8	54,3	94,8	89,2	90,8
Prostějov	48,6	47,1	60,7	60,3	56,7	55,9	96,9	99,3	98,6
Brno	376,9	367,7	462,4	482,1	433,9	444,0	97,6	104,3	102,3
České Budějovice	96,6	97,5	121,1	139,0	112,9	125,2	100,9	114,8	110,9
Hradec Králové	97,0	95,0	121,9	129,2	113,6	117,8	97,9	106,0	103,7
Jihlava	50,3	49,6	62,3	72,7	58,3	65,0	98,6	116,7	111,5
Pardubice	94,1	91,1	112,4	115,4	106,3	107,3	96,8	102,7	100,9
Ostrava	419,9	411,8	466,0	400,9	450,6	404,5	98,1	86,0	89,8
Zlín	100,4	97,9	129,8	132,4	120,0	120,9	97,5	102,0	100,8

Zdroj: Hampl, M (2005): Geografická organizace společnosti v České republice

Město Olomouc je z vybraných středisek ve velmi dobré pozici, a to zejména podle hodnocení jeho komplexní velikosti – v případě města Olomouc došlo mezi lety 1991 a 2001 k jednomu z nejvyšších nárůstů tohoto indikátoru (vyšší byl pouze v případě Českých Budějovic a Jihlavy). V devadesátých letech se tak zvýšil regionální význam města Olomouc, především díky

² Komplexní velikost střediska odpovídá třetině součtu populační velikosti a dvojnásobku relativní pracovní velikosti. U populační velikosti se jedná o počet trvale bydlícího obyvatelstva, u populační velikosti pak o počet ekonomicky aktivního obyvatelstva bez nezaměstnaných + saldo směrově podchycené dojížděky / vyjížděky za prací (Hampl, M. (2005)).

relativnímu nárůstu pracovních příležitostí ve městě se Olomouc zařadil roku 2001 před konkurenční město Zlín, celkově je pak na 5. místě v ČR.

Kombinací počtu pracovních příležitostí s průměrným platem zaměstnanců (v příslušném roce censu) získáme tzv. ekonomický agregát (EA), kterému lze přisoudit podobnou vypovídací schopnost jako tradičnímu HDP, ten je však dostupný pouze na krajské či národní úrovni. Zajímavé srovnání okresů dle ekonomického agregátu nabízí následující Tabulka 2. Okresy jsou v tomto případě vybrány mimo jiné i proto, že představují v podstatě „mini“ trhy práce. Z této tabulky je patrné, že absolutně i relativně (k počtu obyvatel) došlo ve sledovaném období v okrese Olomouc k poklesu EA. Tento pokles je do značné míry výsledkem mimořádně silného růstu Prahy, který zvýšil srovnávaný národní průměr – v porovnání s ostatními okresy ČR se okres Olomouc umístil ve třetí desítce. Na druhé straně z relativně srovnatelných okresů, vybraných pro benchmarking v této analýze, patří Olomouc k okresům spíše slabším. Většina srovnávaných okresů si dokázala svoji pozici oproti roku 1991 mírně zlepšit – zejména okres Jihlava a České Budějovice.

Tabulka 2 Ekonomický agregát v okresech Olomouckého kraje

Okres	Ekonomický agregát (ČR=10 000)		Ekonomický agregát na obyv. (ČR=100)		Index vývoje 1991-2001			
	1991	2001	1991	2001	Obyv.	Pracovní příležitosti	Mzdy	EA (ČR = 100)
Olomouc	215,14	207,86	99,2	94,7	100,5	91,2	369,2	96,6
Prostějov	87,00	77,56	79,9	72,2	97,9	87,5	354,9	89,1
Přerov	121,96	107,61	90,8	81,0	98,2	83,3	369,3	88,2
Brno	463,30	497,97	122,9	135,4	96,9	93,0	402,9	107,5
České Budějovice	184,89	205,82	109,8	118,2	102,8	97,1	399,4	111,3
Hradec Králové	163,97	164,69	104,2	104,9	99,1	91,7	381,6	100,4
Jihlava	96,67	110,77	91,9	104,5	100,0	96,4	414,4	114,6
Pardubice	160,51	155,68	101,4	98,9	98,7	89,6	377,4	97,0
Ostrava	462,78	360,10	145,6	116,3	96,8	75,9	357,5	77,8
Zlín	209,13	200,33	109,5	104,9	99,3	89,1	374,8	95,8

Zdroj: Hampl, M (2005): *Geografická organizace společnosti v České republice*

Zjednodušeně je možné na základě těchto indikátorů říci, že ekonomická výkonnost regionu neodpovídá zcela jeho potenciálu, resp. příležitostem, které dokládá nárůst pracovních příležitostí ve městě. Zatímco tedy pracovní význam města a město Olomouc se díky tomu posouvá v hierarchii středisek v Česku, jeho ekonomický výkon je zatím relativně slabší.

Významný tržní potenciál města dokládají údaje i z dalších kapitol, například relativně vysoké ceny nemovitostí (jak pro bydlení, tak pro podnikání) dokládající vysokou poptávku nebo například „samovolného“ řešení problematických areálů či objektů typu brownfields. Význam města Olomouc, resp. jeho atraktivita se tak od roku 2001, za který jsou dostupná data, zvýšila a do budoucna lze podle dosavadního vývoje i podle identifikovaného potenciálu očekávat další růst.

Tato kapitola reaguje na úvod Programového prohlášení Rady města Olomouce, jehož cílem je všestranný rozvoj města Olomouce jako významné regionální metropole. Tato kapitola dokládá, že město má pro tento cíl relativně významný potenciál.

3 Obyvatelstvo

Cíl kapitoly:

- Jaká je současná věková struktura obyvatelstva ve městě a jaký je její pravděpodobný vývoj, a to zejména s ohledem na
 - budoucí předpokládané vytížení školských zařízení (zejména mateřských a základních škol)
 - očekávané stárnutí obyvatelstva – jak se bude zvyšovat, resp. snižovat tlak na potřeby zejména sociálních, ale i zdravotních služeb?

Město Olomouc se řadí mezi deset největších měst České republiky. Svým počtem obyvatel je největším městem Olomouckého kraje a také regionu NUTS II Střední Morava. K 1.1. 2007 žilo ve městě celkem 100 168 obyvatel, což představuje 44 % obyvatel okresu Olomouc. Z celkového počtu trvale bydlícího obyvatelstva byly ženy zastoupeny 52,8 %.

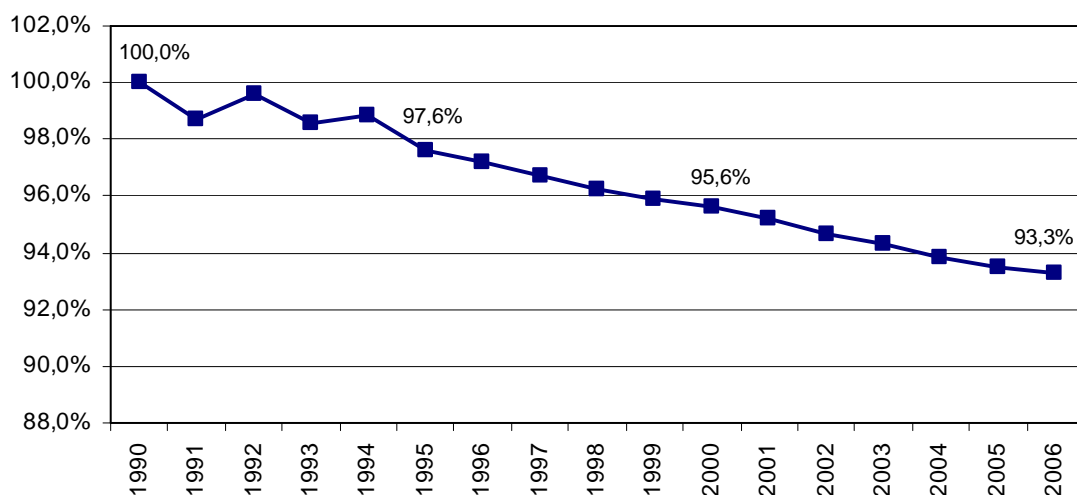
Tabulka 3 Základní demografické údaje o městě (stav k 31. 12. 2006)

Stav k 1. 1. 2006	Živě narození	Zemřelí	Přistěhovalí	Vystěhovalí	Přírůstek (úbytek)		Stav k 31. 12. 2006	Střední stav k 1. 7. 2006
					migrační	celkový		
100 381	1 108	942	1 898	2 277	-379	-213	100 168	100 112

Zdroj:

Přestože Olomouc patří mezi největší města střední Moravy, počet obyvatel v posledních letech stále klesá. Z grafu č. 1 vidíme, že od roku 1994 dochází k neustálému mírnému poklesu počtu obyvatel (ze 100 % v roce 1990 na 93 % v roce 2006).

Graf č. 1: Vývoj počtu obyvatel v letech 1990 – 2006 (v %)



Zdroj: ČSÚ – Olomouc

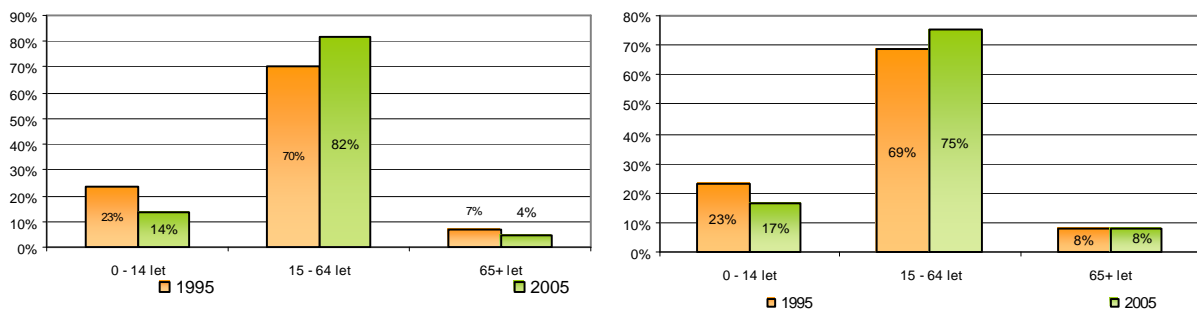
Za částečnou příčinu úbytku obyvatel v Olomouci lze považovat změnu demografického chování populace. Za posledních 10 let došlo k propadu počtu narozených dětí, nárůstu bezdětných manželských párů a jednočlenných domácností. Do roku 2003 se přirozený přírůstek pohyboval

v záporných hodnotách a počet zemřelých převyšoval počet živě narozených dětí. Ke zlepšení dochází v posledních třech letech, kdy přirozený přírůstek dosáhl kladných hodnot. Tato skutečnost je způsobena mírným nárůstem porodnosti a nižším počtem zemřelých.

Porovnáním přirozeného přírůstu a migračního salda za posledních 6 let lze usoudit, že v posledních letech je hlavní příčinou celkového úbytku obyvatel ve městě migrace. Saldo přistěhovaných a vystěhovaných se pohybuje v záporných hodnotách a z města se tedy každoročně více osob vystěhuje než se přistěhuje.

Z grafu č. 2 vyplývá, že struktura vystěhovaných a přistěhovaných z hlediska věku se za posledních 10 let nemění. Nejvyšší migrace je stále u věkové kategorie 15 – 64 let. U osob starších 65 let podíl nepřesáhl 10 %.

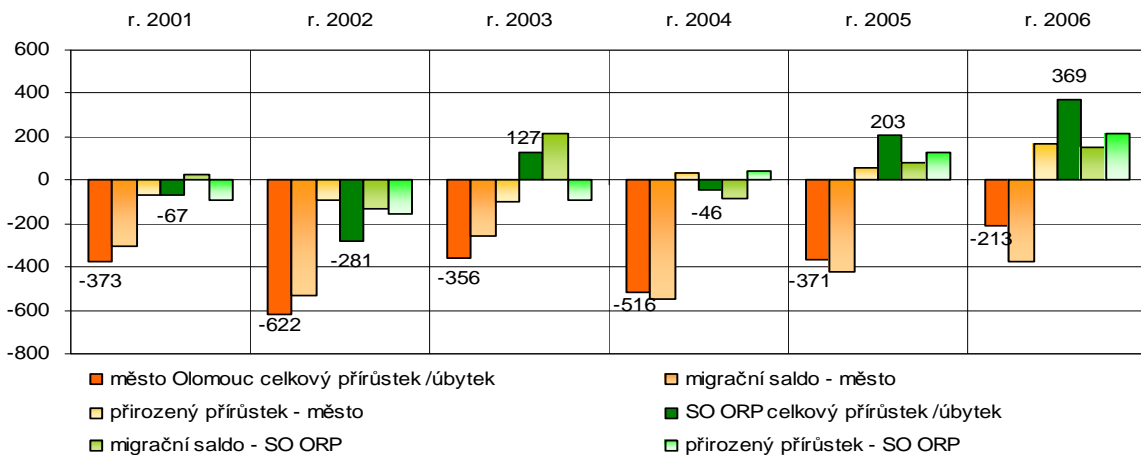
Graf č. 2: Podíl a) přistěhovaných a b) vystěhovaných osob podle věku



Zdroj: ČSÚ – Olomouc

Graf č. 3 srovnává přírůstek/úbytek obyvatel města Olomouc a SO ORP³ Olomouc. Pohyb obyvatelstva je jednoznačně příznivější ve správním obvodu ORP Olomouc než u samotného města Olomouc.

Graf č. 3: Porovnání celkového přírůstu/ úbytku obyvatel města Olomouc a SO ORP Olomouc v letech 2001 - 2006



Zdroj: ČSÚ – Olomouc

³ ORP ... obec s rozšířenou působností, ORP Olomouc zahrnuje 45 obcí, 2 obce mají statut města (Olomouc a Velká Bystřice)

Počet obyvatel správního obvodu ORP Olomouc se zvyšoval v letech 1970 – 1995. Od roku 1995 začal počet meziročně klesat a to až do roku 2002. V roce 2003 lze zaznamenat první nepatrný nárůst. Od roku 2005 se pohybuje celkový přírůstek ve správním obvodu ORP Olomouc v kladných hodnotách a obvod roste jak vlivem přirozené měny tak vlivem migrace. Tento nárůst lze přisuzovat odlivu obyvatel z města do menších obcí v jeho zázemí, vyvolaný především zvýšeným zájmem o bydlení v klidnějším a čistějším prostředí a podporovaný značně výhodnějšími cenami pozemků a bytů.

Porovnání věkové struktury obyvatel Olomouce ukazuje, že populace ve městě stárne. Průměrný věk obyvatel se zvyšuje a vzrůstá počet obyvatel v produktivním a poproduktivním věku. Za posledních 12 let se průměrný věk celkově zvýšil o 4 roky (viz Tabulka 4).

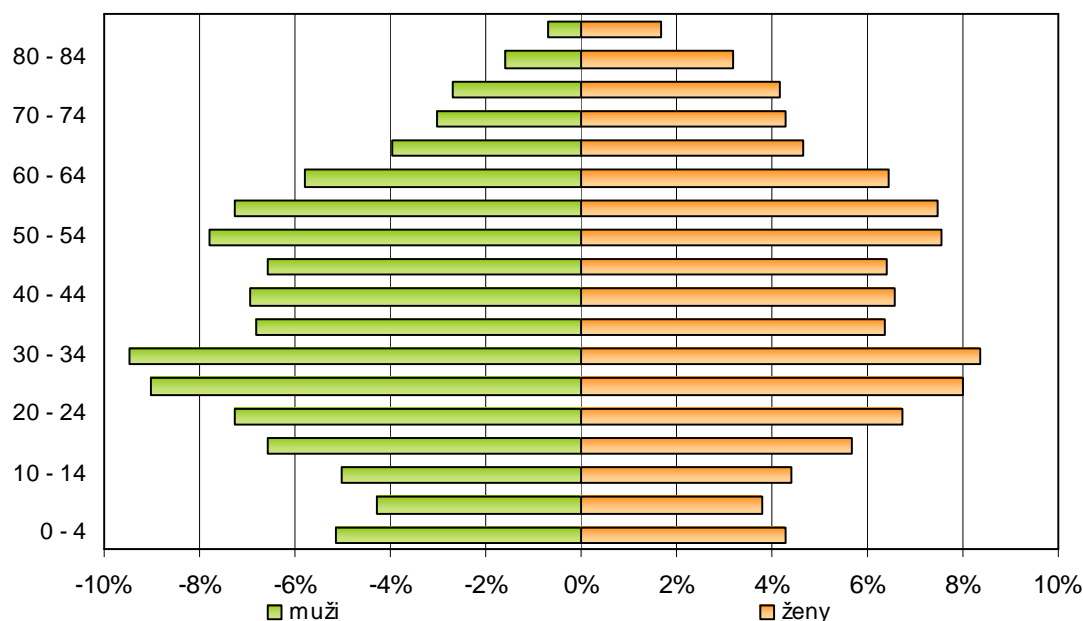
Tabulka 4 Průměrný věk obyvatel ve vybraných letech (stav k 31.12.)

	1991	1996	2001	2002	2003	2005
Průměrný věk	36,5	36,7	37,2	39,3	39,9	40,5

Zdroj: ČSÚ - Olomouc

Výrazné rozdíly jsou mezi průměrnou délkou života mužů a žen, na konci roku 2003 byl průměrný věk žen o 3,3 let vyšší než mužů. Vyšší hodnoty průměrného věku obyvatel řadí Olomouc jako obec s rozšířenou působností spolu s dalšími čtyřmi ORP (Přerov, Konice a Prostějov) mezi nejstarší správní obvody.

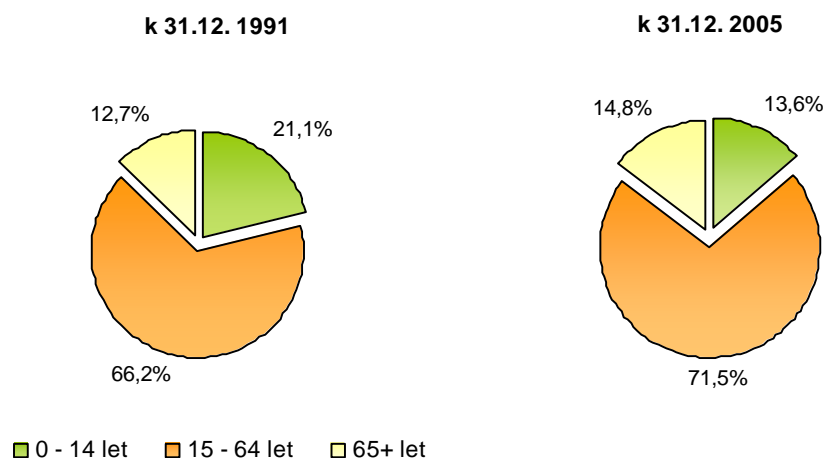
Graf č. 4: Věková struktura obyvatelstva město Olomouc (stav k 31.12. 2006)



Zdroj: ČSÚ - Olomouc

Srovnání věkové struktury obyvatel za posledních 15 let ukazuje, že rozdíly v počtu obyvatel jednotlivých věkových skupin jsou velmi výrazné. Klesající úmrtnost a prodlužující se střední délka života a na druhé straně nízká porodnost, značně mění „strom života“ obyvatel.

Graf č. 5: Podíl obyvatel podle věku v roce 1991 a 2005



Zdroj: ČSÚ – Olomouc, *Rámcový komunitní plán sociálních služeb v Olomouci*

“Strom života“ je nepravidelný a neodpovídá klasickému tvaru se silnou základnou a postupně se zužujícími větvemi. Z grafu je patrná natalitní vlna po ukončení 2. světové války. Vyšší porodnost zůstala zachována přibližně do poloviny padesátých let. Vznikla tak nová generace, jejíž plodnost vrcholila v sedmdesátých letech. V současné době v obyvatelstvu početně dominují mladí lidé narození v letech 1973 až 1975. Se změnou životního stylu mladých lidí počet narozených dětí od roku 1980 klesal, mírný nárůst je zaznamenán teprve v posledních 3 letech, zejména vlivem silných populačních ročníků ze 70. let. Lze však předpokládat, že se jedná pouze o přechodný efekt a ke stárnutí populace bude docházet i nadále. V důsledku nízkého počtu narozených dětí začala populace výrazně stárnout “zespodu“ věkové pyramidy. Podíl věkové kategorie do 14 let se každoročně snižuje (Graf č. 5). V roce 1991 bylo 21,1 % z celkové populace dětí ve věku do 14 let, o 14 let později klesl podíl dětské populace na úroveň 13,6%. Demografické stárnutí obyvatelstva Olomouce dokládá také ukazatel – index stárnutí, který udává poměr dětské složky v populaci k obyvatelstvu v poproduktivním věku. Obyvatelstvo města vykazuje vysoký index stárnutí, v roce 2005 hodnota 108,8 - na 100 dětí ve věku 0-14 let připadá 108,8 osob ve věku 60+ (hodnota indexu stárnutí za ČR 94).

Populační vývoj do roku 2015

Pro potřeby územního plánu města Olomouc byla zpracována prognóza počtu obyvatel do roku 2015. Tato prognóza však neposkytuje jasnou odpověď na otázku zda počet obyvatel ve městě bude stoupat nebo klesat. Mírný nárůst celkového počtu obyvatel je předpokládán v rámci optimistické varianty (v roce 2015 celkový počet obyvatel 112 700). Na základě stávajícího populačního vývoje lze konstatovat, že tato optimistická varianta se příliš nenaplnuje.

Projekce obyvatelstva ČR předpokládá pokles podílu dětí v populaci, bude se snižovat i zastoupení osob ve věkové skupině 15-64 let, přičemž obyvatelstvo nad 65 let bude výrazně přibývat (v jeho rámci nejvíce osoby nad 80 let). Obyvatelstvo starší 65 let tvoří v současnosti jednu sedminu všech obyvatel, do roku 2050 by se podle střední varianty jeho podíl přiblížil až k jedné třetině.

Obdobný vývoj lze očekávat také v Olomouci. V následujících letech bude pravděpodobně docházet ke stagnaci počtu obyvatel předproduktivního věku (0-14 let) (Tabulka 5, Graf 6) , k poklesu osob ve věkové skupině 15-64 let a k poměrně značnému nárůstu počtu obyvatel nad 65 let (Graf 7).

Tabulka 5 Vývoj počtu dětí na základních školách v letech 2007 - 2013⁴

Přibližný počet "prvňáčků" v ZŠ							
	rok 2007	rok 2008	rok 2009	rok 2010	rok 2011	rok 2012	rok 2013
Celkový počet	769	872	830	828	893	938	1 030
Nárůst v %	100 %	113 %	108 %	108 %	116 %	122 %	134 %
Přibližný počet absolventů ZŠ							
	rok 2007	rok 2008	rok 2009	rok 2010	rok 2011	rok 2012	rok 2013
Celkový počet	1115	1 062	917	811	704	781	745
Nárůst v %	100 %	95 %	82 %	73 %	63 %	70 %	67 %

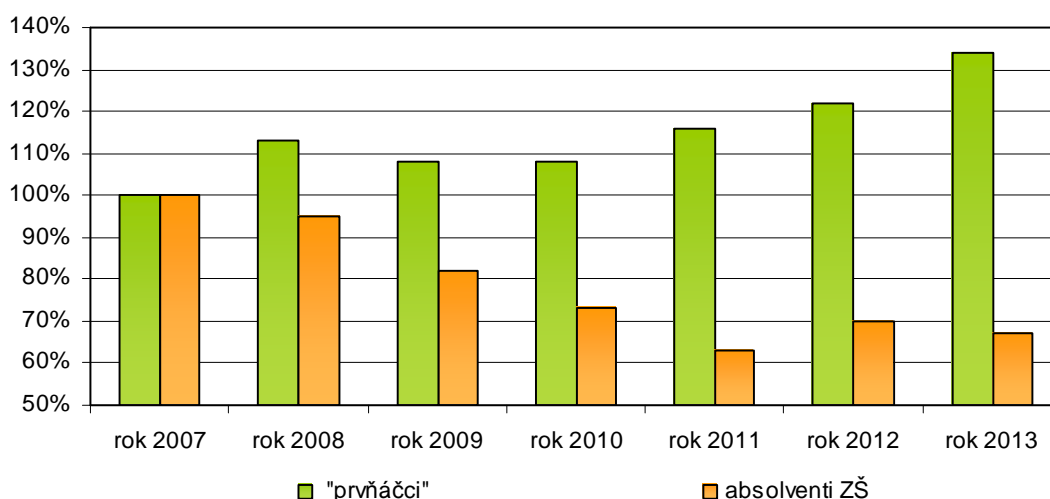
Zdroj: ČSÚ – Olomouc, Město Olomouc; vlastní výpočty

V následujících letech budou mírně zvýšeny nároky na počet míst v mateřských školách. Nejvyšší nárůst počtu dětí lze očekávat po roce 2011, o 24 % v porovnání s rokem 2007.

U základních škol lze předpokládat zvýšené nároky na kapacitu také od roku 2011, kdy do první třídy nastoupí odhadem o 16 % dětí více než v roce 2007. Nejvyšší počet dětí v prvních třídách lze očekávat v roce 2015, kdy bude docházet ke kumulaci a v následujících letech bude docházet spíše k poklesu počtu dětí nastupujících do prvních tříd.

Tyto odhady mohou být do určité míry ovlivněny rozhodnutím rodičů posunout nástup dítěte do MŠ na 4 roky a do ZŠ na 7 let.

Graf č. 6: Vývoj počtu dětí na základních školách v letech 2008 – 2013 v porovnání s r. 2007



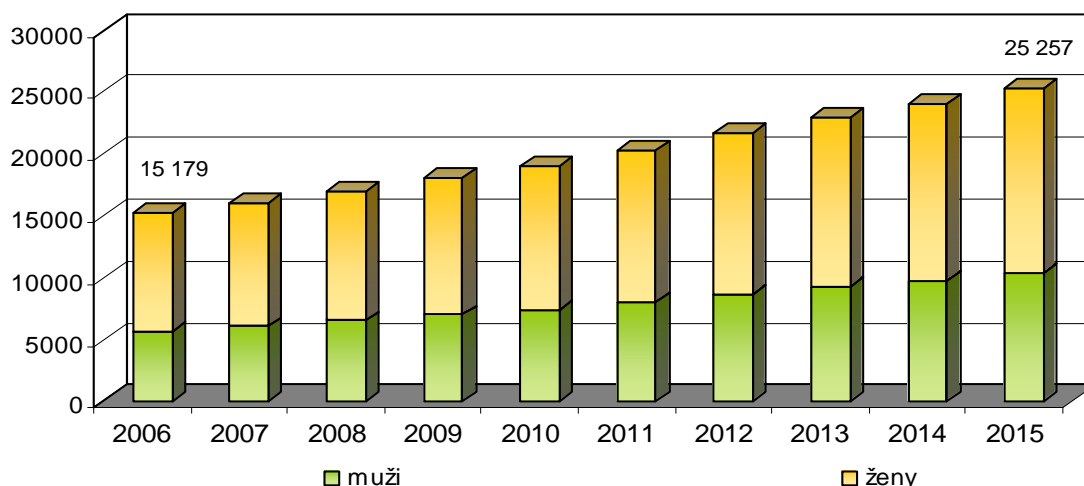
Zdroj: ČSÚ – Olomouc, Město Olomouc; vlastní výpočty

⁴ vypočteno z jednoletých věkových skupin

Opačný trend bude provázet počet dětí, které budou v následujících letech vycházet z devátých tříd. Počet absolventů ZŠ bude v následujících letech značně klesat. K nejnižšímu propadu dojde pravděpodobně v roce 2011, kdy vyjde ze ZŠ pouze 63 % dětí v porovnání s rokem 2007. Velmi mírný nárůst lze očekávat až po roce 2015.

Opačný vývoj lze očekávat u věkové kategorie nad 65 let věku. Nárůst podílu této kategorie bude v následujících letech stabilně stoupat, v roce lze předpokládat, že podíl osob nad 65 let věku bude okolo 25% (viz Graf č. 7).

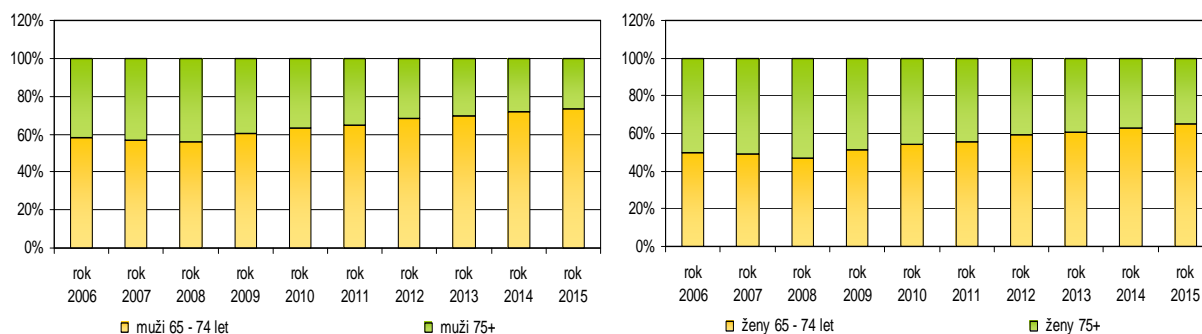
Graf č. 7: Projekce počtu obyvatel ve věku nad 65 let do roku 2015⁵



Zdroj: ČSÚ – Olomouc, Město Olomouc; vlastní výpočty

Z porovnání věkové kategorie 65-74 let a 75+ let dle pohlaví jednoznačně vyplývá, že hlavní nárůst bude u mužů probíhat u věkové kategorie 65 – 74 let. U žen budou tyto kategorie vyrovnané přibližně do roku 2011, v následujících letech pak bude převažovat podíl žen ve věku 65 – 74 let (viz Graf č. 8).

Graf č. 8: Předpokládaný vývoj počtu obyvatel ve věku 65 – 74 let a 75+ let do roku 2015⁵



Zdroj: ČSÚ – Olomouc, Město Olomouc; vlastní výpočty

⁵ vypočteno z jednoletých věkových skupin

Rostoucí počty obyvatel ve vyšším a vysokém věku tak budou znamenat silné ekonomické zatížení obyvatelstva v produktivním věku. Jako důsledek tohoto procesu lze také očekávat změnu poptávky po veřejných službách a především zvyšující se tlak na sociální a zdravotnické služby.

Shrnutí

- Počet obyvatel města Olomouc se od roku 1990 trvale snižuje, a to jednak změnou demografického chování (poklesem úrovně porodnosti, jednak také migrací, a to pravděpodobně především „na úkor“ zázemí města – v tomto případě se stěhují zejména mladší obyvatelé a rodiny s dětmi.
- V příštích 10-15 letech lze však počítat s mírným nárůstem počtu narozených dětí, díky „nástupu“ silných ročníků, které bude znamenat také (pravděpodobně) dočasně zvýšený tlak na místa v mateřských a základních školách.
- Díky prodlužování naděje dožití a také v důsledku snižování porodnosti obyvatelstvo města Olomouce postupně stárne a do budoucna nelze předpokládat výrazné změny tohoto trendu. Zvyšování počtu osob starších 65 let však nebude plynulé, podle současného stromu života nejprve zvýšení podílu osob důchodového věku (cca do roku 2021), následované však v dalším období určitým snížením, poté bude následovat další mírný nárůst. S těmito změnami je třeba počítat zejména z hlediska potřeb sociálních a zdravotních služeb a jejich kapacity, která by tak měla být do značné míry „flexibilní“.

V souladu se záměry v oblasti zdravotní a sociální péče a školství definovaných v Programovém prohlášení Rady města Olomouce byl v této kapitole hodnocen předpokládaný vývoj věkové struktury obyvatelstva s cílem alespoň přibližně předpovědět budoucí nároky na tyto služby. Záměry v prohlášení jsou relativně obecné, nicméně rozvoj těchto služeb je třeba „koordinovat“ jednoznačně s předpokládanými budoucími nároky na ně (a to jak v případě sociálních, příp. zdravotních služeb, tak i v případě rozvoje škol).

4 Sociální oblast

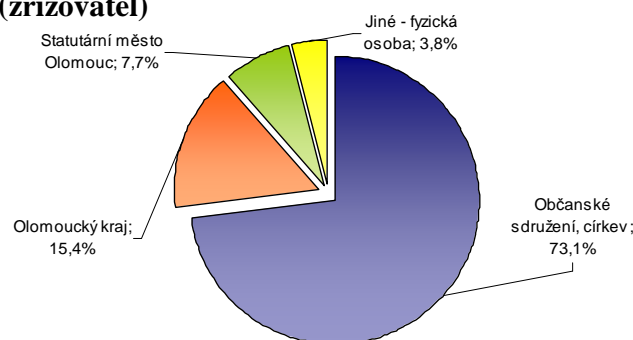
Cíl kapitoly:

- Jaká je dostupnost sociálních služeb ve městě Olomouci, a to i s ohledem na budoucí vývoj obyvatelstva?
- Jaké jsou hlavní nedostatky těchto služeb, případně jaké služby ve městě chybí?
- Jaké jsou hlavní „ohrožené“ skupiny obyvatelstva ve městě?

Velmi pozitivním rysem pro město Olomouc je, že přestože je zřizovatelem necelých 8 % zařízení poskytujících sociální služby, zvolilo jako základ sociální koncepce města Rámcový komunitní plán sociálních služeb v Olomouci na období 2007 - 2008. Plán byl zpracován a schválen v roce 2006.

Komunitní plán představuje propracovaný systém sociálních služeb na místní úrovni, který v následujících letech umožní městu průběžně reagovat na potřeby uživatelů a zajistí efektivní vynakládání zdrojů. Komunitní plán efektivně navrhuje objem a nabídku sociálních služeb na místní úrovni, tak aby odpovídala přesně požadavkům uživatelů, možnostem poskytovatelů a zadavatele jak na straně výdajů, tak struktury financování. Tato vzájemná spolupráce zadavatelů, poskytovatelů sociálních služeb a uživatelů může předcházet sociálnímu vyloučení znevýhodněných osob na trhu práce a ze společnosti, rozvíjet sociální služby dle místních potřeb a posilovat kapacity sociální ekonomiky.

Graf č. 9: Status zařízení (zřizovatel)



Zdroj: Město Olomouc, Analýza potřeb poskytovatelů sociálních služeb

Součástí přípravného procesu tvorby komunitního plánu bylo zpracování dvou analytických podkladů - analýza potřeb uživatelů sociálních služeb a analýza potřeb poskytovatelů sociálních služeb. Na základě těchto podkladů bylo ve městě identifikováno celkem osm cílových skupin, na které je komunitní plán zaměřen:

- | | |
|--------------------------------------|------------------------------------|
| ... děti a mládež | ... osoby se zdravotním postižením |
| ... senioři | ... osoby s mentálním postižením |
| ... osoby dlouhodobě duševně nemocní | ... osoby ohrožení drogou |
| ... etnické menšiny ⁶ | ... osoby v přechodné krizi |

⁶ Problematika etnických menšin je zaměřena především na romskou populaci. Zajímavým ukazatelem je, že pouze 70 osob žijících v Olomouci se oficiálně hlásí k romské národnosti, dle odhadu romské koordinátorky a některých romských iniciativ žije ve městě a bezprostředním okolí přibližně 2 000 Romů.

Z dostupných podkladů vyplývá, že organizace či zařízení ve městě poskytují sociální pomoc zpravidla více než jedné skupině osob. Velmi často se jedná například o skupiny sociálně-zdravotně znevýhodněných osob, tak o skupiny osob běžné populace obyvatel - senioři, děti a mládež. Nejvíce zařízení poskytují služby osobám zdravotně postiženým, následují zařízení orientovaná na skupiny „děti a mládež“, „senioři“, „osoby v přechodné krizi“.

V rámci komunitního plánování je nejvíce zástupců z řad poskytovatelů zapojeno do aktivit v cílové skupině děti a mládež. Pravděpodobným důvodem je, že tato skupina je potenciálně obsažena (vyjma seniorů) ve všech cílových skupinách. Zapojení do dalších skupin je zřejmé z tabulky.

Tabulka 6 Orientace zájmu poskytovatelů na cílové skupiny

	N	%
Děti a mládež	9	17,3
Osoby zdravotně postižené (tělesně, zrakově, sluchově)	9	17,3
Senioři	8	15,4
Osoby v přechodné krizi	6	11,5
Etnické menšiny	5	9,6
Osoby mentálně postižené	4	7,7
Osoby se závislostí na nealkoholových a alkoholových drogách	4	7,7
Jiné (uvedeno více cílových skupin)	4	7,7
Osoby s duševním onemocněním	3	5,8
Celkem	52	100

Zdroj: Rámcový komunitní plán sociálních služeb v Olomouci na období 2007 – 2008,

Hlavní problémy v oblasti sociálních služeb identifikované poskytovateli:

Sociální služby, které poskytovatelé identifikovali jako chybějící, je možno roztrždit do oblastí: bydlení, rozšíření prostor pro činnost, rozšíření služeb a informovanosti o sociálních službách. Mezi konkrétní zjištění patří:

- ⇒ nedostatek/neexistence služeb zajišťujících různé typy zaměstnání, jako je podporované zaměstnání, soustavnější péče o zaměstnání, pracovní agentury, chráněná pracoviště – tento problém se dotýká nejvíce cílové skupiny osoby zdravotně postižené (tělesně, mentálně, duševně) a etnické menšiny;
- ⇒ senioři ... chybí služba celodenní hlídání v bydlišti seniora, dopolední pobyty pro seniory, přechodné bydlení pro seniory, domov pro seniory;
- ⇒ děti a mládež ... chybí rozšíření rané péče, konkretizování a rozšíření volnočasových aktivit vázaných na jednotlivá zařízení poskytující služby, umožnění rodičům dle jejich možností se podílet na aktivitách konkrétního zařízení (v době pobytu dítěte v zařízení), provázání „rodiny - školy - občanských sdružení“.
- ⇒ osoby zdravotně handicapované ... bezbariérovost, parkoviště pro znevýhodněné, denní pobyty pro specifické nemoci (např. demence apod.), dům pokojného stáří (pro zdravotně postižené)
- ⇒ osoby ohrožené drogou ... neexistence poradny pro kontraindikování požívání alkoholu a drog, specializovaného zařízení pro možnost resocializace uživatelů drog, komunitní skupiny pro doléčování a domova pokojného stáří pro alkoholiky a uživatele drog;

⇒ etnické menšiny ... chybí právní poradny, prostory pro rozvíjení specifické kultury a byty situované v lokalitách majoritní populace.

Z analýzy uživatelů sociálních služeb vyplynulo, že uživatelům ve městě chybí nejvíce tyto sociální služby – podporované bydlení, osobní asistence, domov pro seniory. Z hlediska jednotlivých skupin obyvatel byly definovány tyto nedostatky:

- ⇒ děti a mládež ... „sociální poradenství“, dále „centra denních služeb“, „podporované bydlení“ a „osobní asistence“.
- ⇒ osoby zdravotně postižené ... služba osobní asistence, dále podporované bydlení, z dalších často volených služeb se jednalo o sociální poradenství, sociálně zdravotní služby, sociální rehabilitace, domovy pro osoby se zdravotním postižením a domy na půli cesty.
- ⇒ senioři ... domovy pro seniory, služby následné a doléčovací péče, služby osobní asistence, sociální poradenství, ošetřovací služby a sociálně zdravotní služby;
- ⇒ osoby mentálně postižené ... osobní asistence, podporované a chráněné bydlení;
- ⇒ osoby s duševním onemocněním ... služba sociální rehabilitace, sociální poradenství;
- ⇒ osoby se závislostí na nealkoholových a alkoholových drogách ... sociální poradenství, podporované bydlení, chráněné bydlení a terapeutické komunity.
- ⇒ etnické menšiny ... podporované bydlení, dále sociální poradenství, sociálně aktivizační služby pro rodiny s dětmi, chráněné bydlení a domovy pro osoby se zdravotním postižením.
- ⇒ osoby v přechodné krizi ... podporované bydlení, dále azylové domy;
- ⇒ ostatní populace ... služba sociálně aktivizační služby pro rodiny s dětmi, sociální poradenství, krizová pomoc a terapeutické komunity.

Romské lokality na území města

V roce 2006 byl dokončen projekt Ministerstva práce a sociálních věcí – „Analýza sociálně vyloučených romských lokalit a absorpční kapacity subjektů působících v této oblasti“. Jedním z významných výstupů projektu je Mapa sociálně vyloučených nebo sociálním vyloučením ohrožených romských lokalit v ČR.

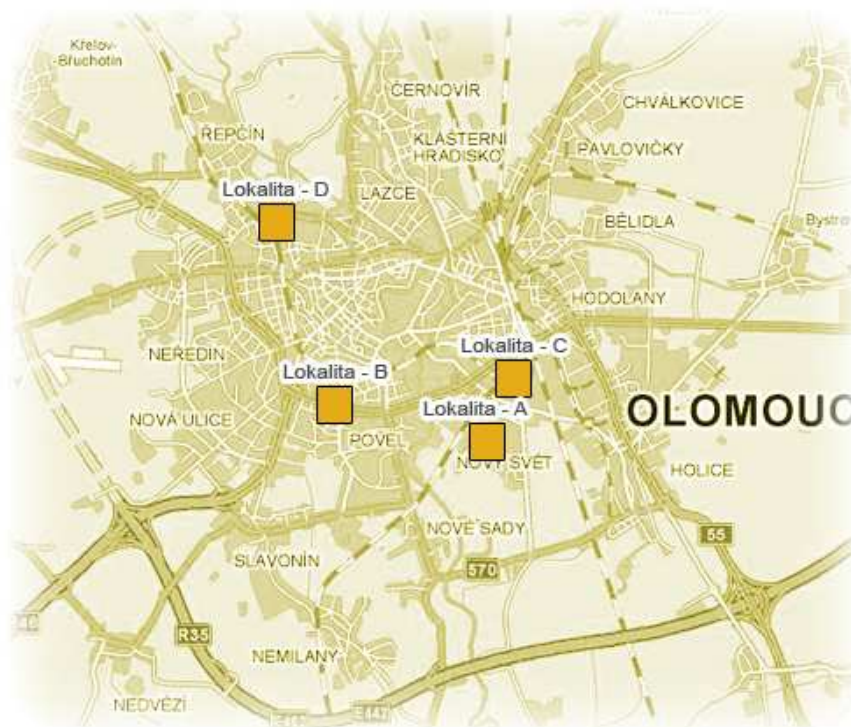
V Olomouckém kraji bylo identifikováno celkem 27 lokalit, z toho čtyři lokality na území města Olomouc. Lokality jsou většinou menšího charakteru. Jedná se o lokality:

- **Lokalita A** ... panelový dům s malometrážními byty určený výhradně pro sociálně slabé, podíl Romů na celkovém počtu obyvatel lokality je 78 %.
- **Lokalita B** ... hotelový dům se 180 malometrážními byty, podíl Romů na celkovém počtu obyvatel lokality je 50 %.
- **Lokalita C** ... vícepatrový dům s holobyty pro neplatiče (4-5 bytových jednotek na patře), podíl Romů na celkovém počtu obyvatel lokality je 43 %.
- **Lokalita D** ... kolonie domků (jedna ulička), podíl Romů na celkovém počtu obyvatel lokality je 66 %. U této lokality nebyly zaznamenány žádné problémové jevy a pouze část obyvatel je závislá na sociálních dávkách.

U lokality A – patří mezi hlavní sociálně problémové jevy lichva a časté zadlužování se u firem poskytujících půjčky s vysokým úrokem. Většina obyvatel v těchto lokalitách je závislá na sociálních dávkách.

Podrobný přehled s doplňujícími informacemi o jednotlivých lokalitách je uveden v příloze této analýzy.

Obrázek 1 Přehled sociálně vyloučených a sociálním vyloučením ohrožených romských lokalit na území města Olomouc



Zdroj: *Analýza sociálně vyloučených romských lokalit a absorpční kapacity subjektů působících v této oblasti, MMR, srpen 2006*

Shrnutí

- Ve městě není identifikována lokalita, ve které by docházelo ke kumulaci většího počtu sociálně-patologických jevů.
- Vlivem populačního vývoje, který lze v Olomouci očekávat, budou v budoucnu klíčové aktivity pro cílovou skupinu seniorů. Velmi pozitivním rysem je působení širokého spektra zařízení, poskytujících seniorům různé služby a fungující vzájemná spolupráce. Jelikož seniori se budou podílet na celkovém počtu více jak 20 % (odhad rok 2015 cca 25 %), lze předpokládat, že město se bude muset zajistit dostatečnou kapacitu domovů důchodců, dostatečný počet lůžek v rezidenčních službách, dostatek pečovatelských a ošetrovatelských služeb, odborné poradenství pro seniory apod.

Tato kapitola identifikovala potřebu rozvíjet specifické a flexibilní služby pro seniory, což je v souladu s Programovým prohlášením Rady města Olomouce a jeho záměrem podpořit výstavbu domova pro seniory.

5 Bydlení ve městě

Cíle kapitoly

- Jaká je současná struktura bytového fondu a jaký je vývoj nové výstavby v posledních letech, zejména ve srovnání s konkurenčními městy?
- Jak se vyvíjí ceny nemovitostí ve městě? V tomto případě lze vývoj cen společně s vývojem nové výstavby považovat do určité míry také za ukazatel ekonomické výkonnosti a atraktivity města.
- Existují ve městě specifické lokality, kterým je potřeba věnovat specifická pozornost?

V roce 2006 (I. - IV. čtvrtletí) byla v Olomouckém kraji zahájena výstavba 1 793 nových bytů, což představuje o 1,9 % více než za stejné období roku 2005. Z toho bylo 914 bytů v rodinných a 346 v bytových domech. V porovnání s ostatními 13 kraji se v roce 2006 Olomoucký kraj zařadil na 10. místo s nejvyšším počtem zahájených bytů, na 9. místo s počtem dokončených a na 6. místo s počtem rozestavěných bytů.

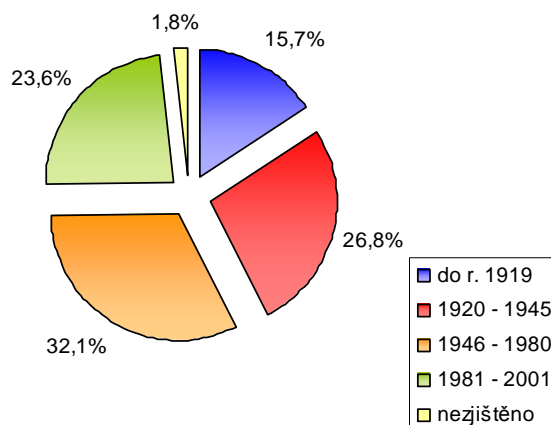
Tabulka 7 Bytová výstavba v okrese Olomouc a Olomouckém kraji (k 31.12.)

	okres Olomouc				Olomoucký kraj			
	2003	2004	2005	2006	2003	2004	2005	2006
Počet dokončených bytů	629	618	470	588	1 411	1 462	1 118	1307
Počet zahájených bytů	786	754	884	779	1 949	1 811	1 760	1793
Počet rozestavěných bytů	3 353	3 489	3 923	4 114	8 793	9 131	9 793	10 279

Zdroj: Statistický bulletin Olomouckého kraje 2003-2006

Počet zahájen a dokončených staveb v okrese Olomouc v posledních 4 letech se pohybuje téměř na stejné úrovni. K nárůstu došlo pouze u rozestavěných bytů, jejichž počet byl v roce 2006 o 22 % vyšší než v roce 2003.

Graf č. 10: Podíl počtu obydlených domů dle stáří bytového fondu

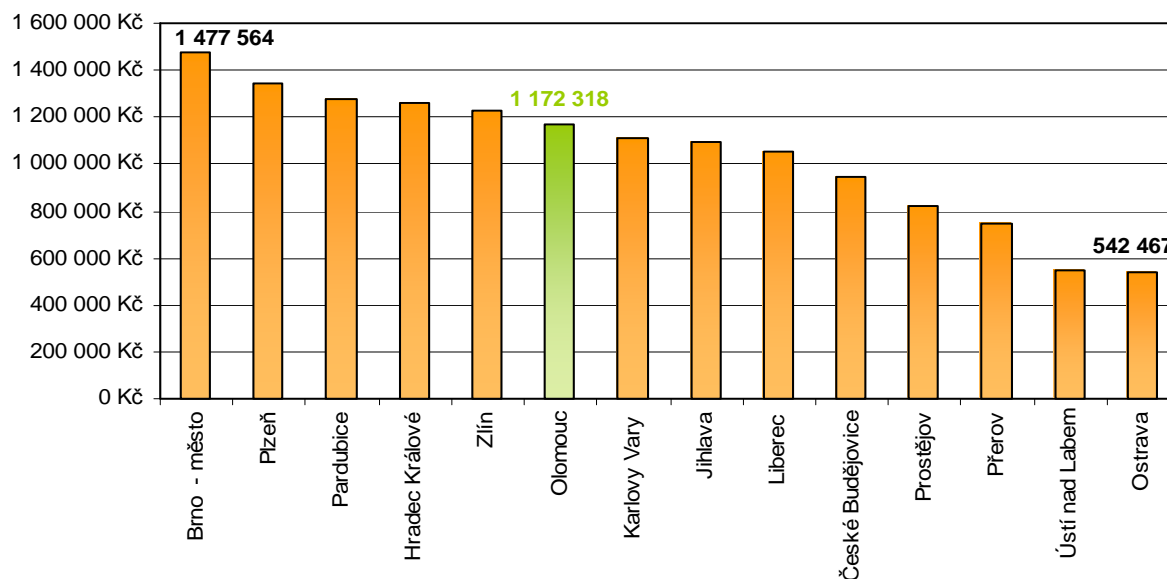


Zdroj: SLDB 2001, ČSÚ

V současné době je ve městě registrováno okolo 9 600 obytných domů, z nich trvale obydlených je 92,5 % (8 880 domů) a převažují o 42 % rodinné domy nad bytovými. Z celkového počtu obydlených bytů (43 500) je ve vlastnictví města 25,3 %, bytová družstva obhospodařují cca 27,6 % bytů a zbylých 47,1 % je v soukromém vlastnictví.

Z Grafu č. 10 je jasně viditelné, že domovní fond ve městě je poměrně zastaralý. Průměrné stáří domu je přes 50 let a téměř 75 % domů bylo postaveno do roku 1980.

Graf č. 11: Přehled nabídkových cen standardních bytů⁷ ve vybraných městech ČR



Zdroj: Institut regionálních informací, s.r.o.

Město Olomouc se v posledních letech řadí mezi atraktivní lokality pro bydlení. Svými nabídkovými cenami bytů i úrovní tržního nájemného potvrzuje město své nově nabyté významné postavení ve středu Moravy (2.-3. místo za Brnem). Dobré dopravní napojení, historické tradice, dobré životní prostředí i současný rozvoj působí na růst cen bytů i tržního nájemného. Nabídkové ceny bytů se již pomalu blíží úrovni východočeských měst, Hradec Králové, Pardubice, která se drží mezi nejdražšími městy v České republice (viz Graf č. 11).

Tabulka 8 Situace na trhu s byty ve městě Olomouc

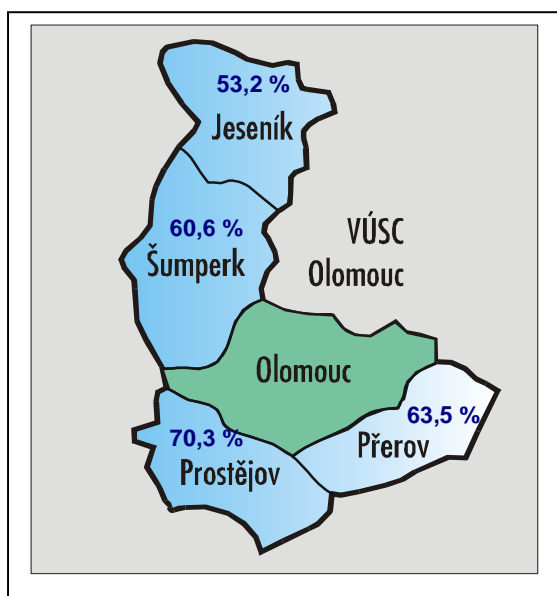
Ceny za byty	Standardní byt ⁸	
	celkem	cena za m ²
Tržní nájemné	6 052,- Kč	89,- Kč
Regulované nájemné	1 744,- Kč	26,- Kč
Nabídková cena bytů	1 172 318,- Kč	

Zdroj: Institut regionálních informací, s.r.o.; www.reality.cz

⁷ Standardní byt - družstevní i osobní vlastnictví, I. kategorie, podlahová plocha 68 m², opotřebení cca 40%

⁸ Standardní byt - družstevní i osobní vlastnictví, I. kategorie, podlahová plocha 68 m², opotřebení cca 40%

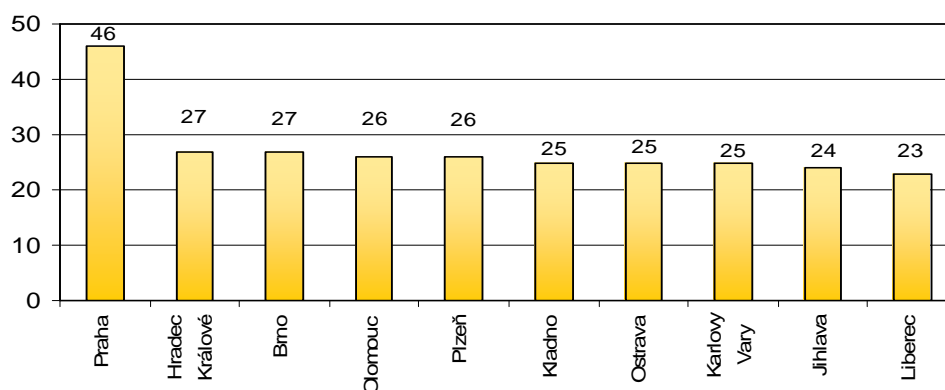
Obrázek 2: Porovnání nabídkové ceny standardního bytu1 v Olomouckém kraji



Olomouc je z hlediska cen bytů 6. – 7. nejdražší lokalitou v ČR. Nabídková cena standardního bytu v Olomouci se pohybovala v roce 2006 ve výši 1 172 318 Kč. Ze srovnání nabídkové ceny standardního bytu mezi pěti největšími městy Olomouckého kraje (Obrázek 1) je zřejmé, že Olomouc je nejdražší lokalitou. Ceny u ostatních měst v kraji se pohybují v rozmezí 50 – 70 % ceny bytu v Olomouci⁹.

Porovnáme-li Olomouc z hlediska regulovaného nájemného, řadí se město na 4. místo mezi 10 měst s nejvyšším regulovaným nájemným v ČR. Regulované nájemné se pohybuje v ceně 26,- Kč za m², což u standardního bytu představuje částku 1 744,- Kč/měsíc.

Graf č. 12: 10 měst s nejvyšším regulovaným nájemným (Kč/ m²)



Zdroj: Institut regionálních informací, s.r.o.; www.reality.cz

Z tabulky je zřejmé, že cenová hladina nájemného klesá směrem k okrajům města. Tyto čísla ukazují do určité míry názor na rozložení atraktivity bydlení.

Obdobné výsledky ukazují i hodnoty průměrných cen pozemků ve městě – Tabulka 10. Dosavadní vývoj na trhu s pozemky je možné zhodnotit několika obecnými fakty¹⁰ :

- počet prodaných pozemků je v posledních letech stabilní,
- celková hladina průměrných cen stále narůstá,

⁹ Porovnány ceny za rok 2006

¹⁰ Zdroj informací - Cenová mapa stavebních pozemků na území statutárního města Olomouce (2007/2008)

- ceny volných zainvestovaných pozemků pro bydlení, v lokalitách určených územním plánem pro nízkopodlažní zástavbu stále rostou,
- stabilní struktura prodeje pozemků – převažují pozemky určené pro bydlení a zahrady,
- odeznění vlivu povodní na ceny pozemků.

Tabulka 9 Zrcadlo nájemného v Olomouci místně obvyklého (k 15. 11. 2005)

Velikostní skupiny bytu	Kvalita bytu	Poloha bytu uvnitř města				
		Velmi dobrá	Dobrá	Průměrná	Podprůměrná	Špatná
Malé byty do 35 m ²	Nový	209	189	168	147	126
	Rekonstruovaný	191	172	153	134	115
	Starší	136	123	109	95	82
Středně velké byty 35 - 70 m ²	Nový	179	161	143	125	107
	Rekonstruovaný	163	147	130	114	98
	Starší	116	104	93	81	70
Velké byty nad 70 m ²	Nový	154	138	123	108	92
	Rekonstruovaný	140	126	112	98	84
	Starší	100	90	80	70	60

Poznámka: Číselné údaje v tabulce vyjadřují místně obvyklé nájemné v Kč/m² a měsíc

Zdroj: Institut regionálních informací, s.r.o.

V porovnání s rokem 2006 dosáhly nejvyššího nárůstu průměrných cen pozemky v okrajových částech města (nárůst o 61 %). Hlavní příčinou je vývoj poptávky a nabídky po zainvestovaných pozemcích využitelných pro rodinné a bytové domy ve městě a dalším důvodem je nedostatek vhodných parcel v jádrovém a v nitřním městě. V městském jádru došlo u průměrných cen k nárůstu o 25 % a ve vnitřním městě o 18 %. U minimální a maximální ceny prodaných pozemků jsou rozdíly oproti roku 2006 malé. Minimálních cen 100 Kč/m² bylo dosaženo u pozemků sloužících nekomerčním účelům často v zahrádkářských osadách v okrajových částech města. Maximální cena ve výši 5010 Kč/m² pochází z prodeje pozemku v centru města v r. 2006.

Tabulka 10 Průměrná cena pozemků ve městě v závislosti na poloze

Poloha	Kč/m ²		
	Průměrná cena	Minimální cena	Maximální cena
Městské jádro	2678	550	5010
Vnitřní město	803	100	3410
Okrajové a venkovské části	601	100	1250

Zdroj: Cenová mapa stavebních pozemků na území statutárního města Olomouce (2007/2008)

Plány města v oblasti bydlení

Pozornost města se u jednotlivých oblastí bydlení soustředí na různé aspekty:

Stávající bytový fond ... v současné době probíhá postupná regenerace městských bytových domů na základě Střednědobého plánu investic a oprav domů v majetku města a ve správě SNO¹¹, a.s. Pozornost je soustředována na domy, které zůstanou na stálo v majetku města. Ve městě sice stále probíhá privatizace městského nájemního bydlení, ale v roce 2003 byl rozhodnutím Zastupitelstva statutárního města Olomouce schválen seznam domů, které nebudou nabízeny k odprodeji. Jedná se celkem o 130 domů, (1 955 bytů, 35 521 m² nebytových prostor).

¹¹ SNO ... Správa nemovitostí Olomouc, akciová společnost města

Podpora regenerace stávajícího bytového fondu je poskytována i soukromým majitelům a to formou úvěrů na rekonstrukci bytových domů a nově formou poskytnutí příspěvku z Povodňového fondu¹².

Nová výstavba ... nová bytová výstavba je ve městě realizována soukromými developerskými společnostmi. Výstavba nových bytových a řadových domů je realizována na pozemcích, které nebyly v majetku města. Zájem ze strany obyvatel města je značný, ale dle dostupných informací stávající nabídka zatím převažuje nad poptávkou.

Město si v současné době analyzuje stávající plochy pro bydlení, hodnotí návrhové lokality pro bydlení, s cílem zajistit dostatečné množství ploch pro bydlení v novém Územním plánu sídelního útvaru Olomouc.

Panelová sídliště ... v současné době se na území města nenachází žádné panelové sídliště s hrozícími či hromadícími se sociálně ekonomickými problémy obyvatel, jako je dlouhodobá nezaměstnanost, zvýšená kriminalita apod. U tohoto typu bytového fondu vnímá město jako zásadní problém monofunkčnost panelových sídlišť. V následujících letech bude pozornost soustředěna na regeneraci těchto lokalit s cílem vytvořit atraktivní polyfunkční městské části. Jako pilotní projekt probíhá regenerace největšího panelového sídliště Úzké Díly.

Bydlení pro specifické skupiny obyvatel ... v této kategorii je město rozhodnuto zajistit bydlení pro osoby, které jsou znevýhodněny v přístupu k bydlení z důvodu snížené soběstačnosti zapříčiněné zdravotním postižením nebo pokročilým věkem (senioři) a dále pro osoby ohrožené sociální exkluzí (azylové bydlení, byty na půl cesty apod.).

Shrnutí

- Bytový fond ve městě Olomouc je relativně starý, nicméně postupně dochází k jeho obnově a regeneraci, a to jak bytového fondu ve vlastnictví města, tak i soukromých majitelů.
- Intenzitou nové výstavby se město Olomouc řadí relativně k průměru ČR a podle představitelů města dokonce nabídka bytů, zejména větších velikostí, mírně převyšuje poptávku. Důvodem mohou být relativně vysoké ceny, které jsou srovnatelné s dalšími velkými krajskými městy.
- Vzhledem ke stárnutí obyvatelstva ve městě a selektivní migraci zejména mladých rodin do jeho zázemí, by však město mělo přemýšlet, jakým způsobem lze do města mladé lidi přitáhnout případně je zde udržet. Jednou z možností je samozřejmě vytvoření atraktivního prostředí.

V souladu se záměry Programového prohlášení Rady města Olomouce v oblasti bydlení a urbanismu města je výsledkem hodnocení v této kapitole identifikace potřeby jednak regenerace stávajícího bytového fondu v majetku města, jednak potřeba rozvoje atraktivních bytových lokalit s cílem ve městě udržet, případně přilákat mladé lidi - a to jak výstavbou nových lokalit (podpora nových projektů soukromého sektoru), tak rozvojem stávajících, například prostřednictvím rozvoje podnikání a služeb ve těchto lokalitách (záměr v oblasti Podnikání a zaměstnanost). Podpora generace stávajících lokalit a zvýšení jejich atraktivity je definováno dále také v oblasti Životní prostředí.

¹² Nevratná dotace jednotlivým vlastníkům nemovitostí poškozených záplavami v roce 2006

6 Trh práce

Cíl kapitoly:

- Jak si stojí město Olomouc z hlediska nezaměstnanosti a jaký byl její vývoj oproti dalším „konkurenčním“ oblastem a ve srovnání s celou ČR? Je nezaměstnanost problémem Olomouce? Pokud ano, jaký je charakter toho problému?
- Jaké jsou příčiny nezaměstnanosti? Jaké skupiny obyvatelstva jsou nezaměstnaností nejvíce ohroženy a z jakých důvodů?

Olomoucký kraj patří dlouhodobě ke krajům s nadprůměrnou mírou nezaměstnanosti, která patří k jedněm z nejvyšších v České republice. Okres i město Olomouc však v rámci kraje patří mezi oblasti s nižší mírou nezaměstnanosti, která se během posledních snížila dokonce i pod národní úroveň (blíže viz níže). I přesto však zůstává oproti srovnatelným regionům, resp. městům vyšší.

Vývoj nezaměstnanosti

Pro sledování vývoje nezaměstnanosti ve městě Olomouc byly zvoleny tři hlavní veličiny, které vystihují vývojové trendy z různých hledisek. První je míra nezaměstnanosti, která je základním a nejcharakterističtějším znakem určujícím podíl uchazečů o práci ve vztahu k existující pracovní síle a také důležitým makroekonomickým ukazatelem výkonnosti hospodářství. Stejně důležitým znakem je ale také počet uchazečů na jedno volné pracovní místo, který je vlastně odhadem skutečného „nedostatku“ pracovních míst. Jako doplňkový znak je uváděn počet pracovních míst vztahený k pracovní síle celkem, který je naopak určitou charakteristikou relativního nedostatku pracovní síly.

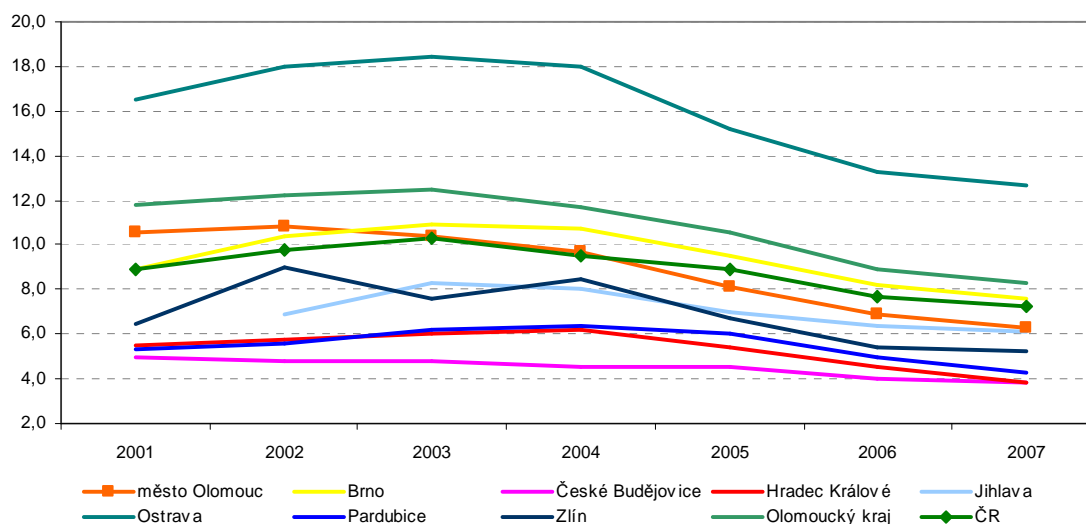
Dlouhodobý vývoj nezaměstnanosti byl jak ve městě tak v okrese obdobný jako v Česku (Graf č. 13), přičemž od roku 2005 ve městě poklesl mírně pod úroveň ČR. Míra nezaměstnanosti tak v období ekonomického růstu klesla, nicméně stále se pohybuje nad úrovní 6 % a není tedy možné konstatovat, že nezaměstnanost není ve městě problémem.

Vzhledem k relativně výjimečnému postavení města Olomouce z hlediska míry nezaměstnanosti v rámci Olomouckého kraje je zajímavé srovnat Olomouc s dalšími „konkurenčními“ městy. Naším předpokladem je, že ve větších městech, mimo jiné i díky rozvoji sektoru služeb a vyšší koupěschopnosti obyvatelstva, je obecně nižší míra nezaměstnanosti než ve více průmyslových či zemědělských a méně urbanizovaných oblastech. Město Olomouc tak bude srovnáno s více odpovídajícími oblastmi – konkrétně v tomto případě byla zvolena další krajská města Brno, České Budějovice, Hradec Králové, Jihlava, Ostrava, Pardubice a Zlín.

Ze srovnání míry nezaměstnanosti vybraných měst v následujícím grafu (Graf č. 13) je patrné, že město Olomouc patří spíše mezi města s vyšší mírou nezaměstnanosti. Vyšší míra registrované nezaměstnanosti byla ve sledovaných letech zaznamenána pouze ve „strukturálně“ postižených městech – Brně a Ostravě, vyšší je také v celém Olomouckém kraji, což potvrzuje relativně „výjimečné“ postavení města Olomouce v rámci tohoto regionu. Ve srovnatelných městech jako např. v Hradci Králové či Pardubicích byla míra nezaměstnanosti výrazně nižší. Z tohoto pohledu se tedy nezaměstnanost jeví jako relativně významný problém města.

V další části jsou srovnávány z hlediska indikátorů nezaměstnanosti okres, které je možno považovat za v podstatě elementární trhy práce.

Graf č. 13: Vývoj registrované míry nezaměstnanosti



Poznámka: vždy k 31. 12. daného roku a k 31. 3. 2007

Zdroj: MPSV

Ze srovnání počtu volných pracovních míst a počtu uchazečů o práci uvedených v následující tabulce je patrné, že okres Olomouc patří z hlediska ČR mezi okresy s vyšším počtem uchazečů připadajícím na jedno volné pracovní místo – v případě vybraných okresů patří Olomouc opět spíše k „slabším“ oblastem. I zde je tedy patrné, že nezaměstnanost je v Olomouci závažnějším problémem, než by bylo možné očekávat podle potenciálu či porovnání s podobnými okresy. I v případě tohoto ukazatele pak došlo během sledovaného období ke zlepšení, a to mírně vyššímu než na národní úrovni.

Tabulka 11 Počet uchazečů o zaměstnání na jedno volné pracovní místo (okresy, ČR)

	2001	2002	2003	2004	2005	2006
Olomouc	14,4	11,5	18,5	17,7	10,5	5,1
Brno-město	11,9	25,4	25,9	19,0	7,3	7,4
České Budějovice	12,3	9,7	9,6	4,1	7,0	2,8
Hradec Králové	3,5	5,1	8,0	9,1	5,7	3,2
Jihlava	3,5	6,6	10,5	82,8	7,9	4,8
Pardubice	4,8	7,5	17,4	9,2	5,6	1,5
Ostrava-město	35,9	41,9	44,0	31,8	24,8	6,5
Zlín	16,1	22,3	21,9	17,0	16,2	3,6
Česká republika	8,9	12,7	13,5	10,6	9,8	4,8

Poznámka: vždy k 31. 12. daného roku

Zdroj: MPSV

Počtem volných pracovních míst vztáženým k pracovní síle patří okres Olomouc v podstatě k republikovému průměru. Charakteristický je zde relativně stabilní stav v průběhu celého sledovaného období s výjimkou roku 2006, kdy došlo k výraznému nárůstu počtu volných pracovních míst ve statistickém sledování. Celkově je možné podle sledovaných charakteristik nezaměstnanosti zařadit okres Olomouc (potažmo také přímo město Olomouc) k relativně méně problémovým oblastem, nicméně s menším růstovým potenciálem.

Tabulka 12 Počet volných pracovních míst ku pracovní síle v promile

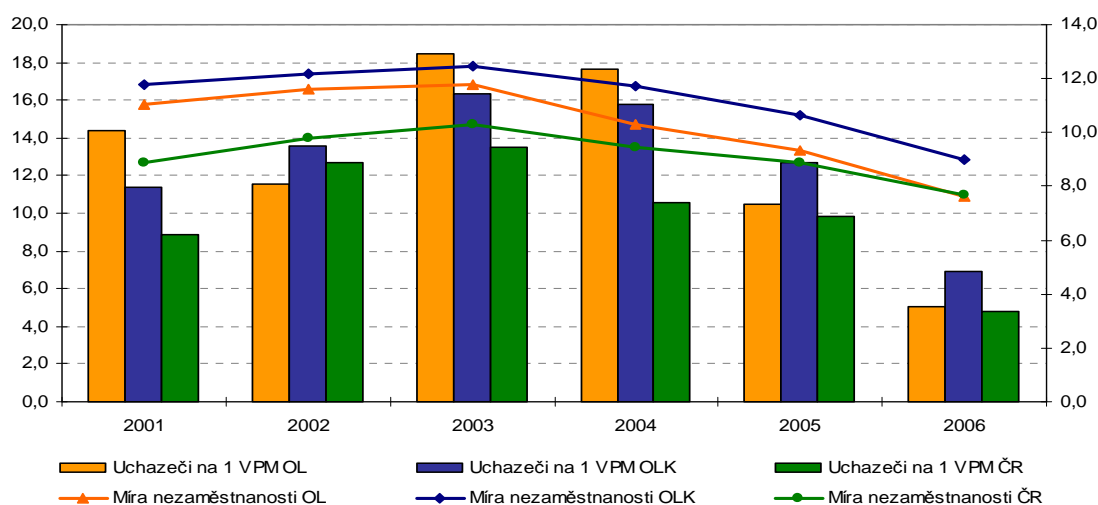
	2001	2002	2003	2004	2005	2006
Olomouc	7,7	10,1	6,4	6,3	9,4	15,9
Brno-město	7,2	3,9	4,2	5,5	13,3	11,3
České Budějovice	3,8	4,9	5,1	11,3	7,3	15,9
Hradec Králové	17,6	12,8	8,7	7,8	11,6	18,0
Jihlava	16,6	10,5	7,8	1,0	9,2	13,8
Pardubice	11,7	8,3	4,1	7,9	12,4	36,5
Ostrava-město	4,5	4,1	4,2	5,5	6,3	22,0
Zlín	4,6	4,4	4,6	5,4	5,2	18,9
Česká republika	10,0	7,7	7,6	9,5	9,6	17,0

Poznámka: vždy k 31. 12. daného roku

Zdroj: MPSV

Zajímavé je také srovnání vývoje míry nezaměstnanosti a počtu uchazečů připadajících na jedno volné pracovní místo zobrazené v následujícím grafu (Graf č. 14). Z tohoto grafu je patrné mírné zlepšení situace v okrese Olomouc ve srovnání s národní úrovní. Zatímco na počátku sledovaného období (zejména v letech 2003 a 2004) byl počet uchazečů na volné pracovní místo výrazně vyšší než na národní úrovni a tento rozdíl neodpovídal zcela rozdílům v registrované míře nezaměstnanosti, v letech 2005 a 2006 došlo k poklesu, a to jak tohoto ukazatele tak i registrované míry nezaměstnanosti a je možné říci, že registrovaná míra nezaměstnanosti „odpovídá“ počtu uchazečů o práci a volným pracovním místům.

Graf č. 14: Počet uchazečů na 1 volné pracovní místo a vývoj míry nezaměstnanosti



Poznámka: vždy k 31. 12. daného roku

Zdroj: MPSV, vlastní výpočty

Analýza příčin nezaměstnanosti z hlediska typů nezaměstnanosti

Výše hodnocené charakteristiky relativně dobře popisují úroveň nezaměstnanosti, nicméně nám neříkají mnoho o jejích příčinách. Z tohoto pohledu bývá nezaměstnanost rozdělována na tři základní příčiny, které jen zřídka existují osamoceně, naopak se vzájemně různým způsobem doplňují. Tyto příčiny jsou:

- *Frikční nezaměstnanost* – tedy taková, kdy existují jak pracovní místa, tak dostatek osob požadované kvalifikace, které ale z různých příčin tato místa dosud neobsadili. Mezi takové příčiny může patřit snaha získat lépe placené místo, malá informovanost o existujících pracovních místech, apod.
- *Strukturální nezaměstnanost* – v tomto případě existují pracovní místa, ale uchazeči o práci mají jinou kvalifikaci, nebo mají požadovanou kvalifikaci, ale žijí v jiném území (např. okrese). Strukturální nezaměstnanost má tedy ve skutečnosti dvě dílčí složky, které bychom mohli nazvat „územně strukturální“ (sledovány pouze okresy Olomouckého kraje) a „kvalifikačně strukturální“.
- *Poptávkově deficitní nezaměstnanost* – k existujícím nezaměstnaným uchazečům neexistuje dostatek jakýchkoli pracovních míst.

Následující tabulka (Graf č. 15) je výsledkem analýzy složek nezaměstnanosti v okresech Olomouckého kraje. Ukazuje podíl jednotlivých složek nezaměstnanosti na celkovém počtu uchazečů o práci, a to jednak podle klasifikace nejvyššího dokončeného vzdělání, jednak podle klasifikace zaměstnání. Je tak vlastně jakýmsi jednoduchým zhodnocením základních příčin nezaměstnanosti v těchto okresech. Dvě formy strukturální nezaměstnanosti jsou zde uvažovány společně, s výjimkou okresu Přerova však převažuje složka územně strukturální.

Z grafu je patrné, že jednoznačně převládá složka poptávkově deficitní, tedy, že hlavní příčinnou nezaměstnanosti v okresech Olomouckého kraje je nedostatek volných pracovních míst obecně. Toto tvrzení se ovšem opírá o předpoklad, že volná pracovní místa registrovaná úřadem práce představují většinu existujících volných pracovních míst. Nutné je ale podotknout, že existuje pravděpodobně rozdíl v úspěšnosti registrace uchazečů o práci a volných pracovních míst¹³. Přesto je nutné brát tyto hodnoty vážně.

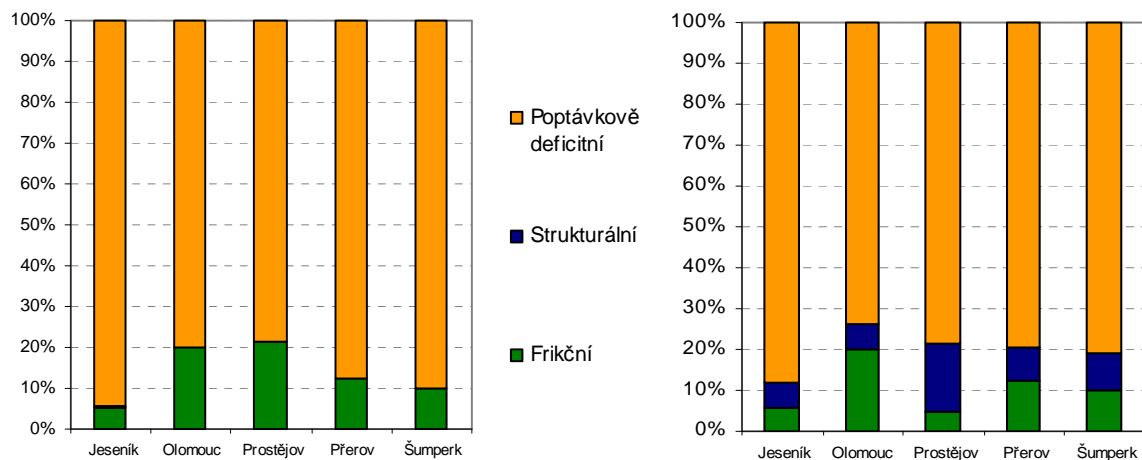
Z hlediska klasifikace zaměstnání se okres Olomouc vyznačuje oproti zbývajícím okresům Olomouckého kraje relativně vyšším podílem složky frikční a naopak nižším podílem složky strukturální, která je však tvořena pouze složkou „územní“. U frikční složky nezaměstnanosti můžeme uvažovat, že její příčinnou je nedostatečná informovanost uchazečů o dostupných volných pracovních místech. Na druhé straně může být ale její příčinnou také obecný nezájem o tyto pozice z důvodu například nízkých mezd. Skutečné motivace lze však posoudit jen obtížně, nicméně zkušenost z ostatních území v ČR i výsledky průzkumu podnikatelského prostředí opravňují k takovým závěrům.

Pokud se podíváme, v jakých skupinách zaměstnání „přebývá“ nejvíce pracovních sil, jsou to v okrese Olomouc podle klasifikace zaměstnání dvě skupiny – jednak pomocní a nekvalifikovaní pracovníci, jednak provozní pracovníci ve službách a obchodě, podle dokončeného vzdělání pak převažují jednoznačně uchazeči se středním odborným vzděláním s výučním listem a se základním vzděláním.

Naopak nejvíce volných pracovních míst se nachází ve skupině řemeslníci a kvalifikovaní výrobci, zpracovatelé, opraváři a obsluha strojů a zařízení – tento závěr podporují i výsledky průzkumů podnikatelského prostředí provedených v posledních několika letech.

¹³ Podle zprávy ÚP v Olomouci za rok 2006 je odhadnuto, že volná místa nabízená prostřednictvím ÚP tvoří nejvýše třetinu volných míst, která v okrese skutečně vznikají. I při zohlednění tohoto odhadu a dopočtu volných pracovních míst jich však není dostatek – v roce 2006 by podle odhadu stále scházelo přibližně polovina pracovních míst vzhledem k počtu uchazečů o práci, v předchozích letech dokonce násobně více.

Graf č. 15: Srovnání nezaměstnanosti podle hlavních složek v okresech Olomouckého kraje (v % a) podle vzdělání a b) podle klasifikace zaměstnání)



Zdroj: MPSV, vlastní výpočty

Přehled vývoje problémových skupin uchazečů o práci

V tomto hodnocení jsou sledováni uchazeči o práci, kteří jsou obecně považováni za „problémové“ a to z různých důvodů. Jednak, podle věku, to jsou uchazeči o zaměstnání do 25 let a dále nezaměstnaní starší 50 let. Vzhledem k délce nezaměstnanosti jsou jako riziková skupina označeni nezaměstnaní déle než 12 měsíců, pro riziko jejich trvalého vyřazení z trhu práce. Z hlediska dosaženého vzdělání jsou sledováni uchazeči s nízkým vzděláním (základním až vyučením a střední bez maturity), protože lze obecně předpokládat jejich nižší přizpůsobivost na trhu práce. V následující tabulce (Tabulka 13) je proto poskytnut přehled vývoje počtu těchto uchazečů a srovnání okresu Olomouc s Olomouckým krajem a s Českou republikou.

Tabulka 13 Problémové skupiny uchazečů o práci v letech 2000-2006

	2000	2001	2002	2003	2004	2005	2006
Podíl uchazečů mladších 25 let							
okres Olomouc	27,2	26,8	26,0	24,5	21,5	18,3	17,0
Olomoucký kraj	27,2	26,4	26,0	23,9	21,1	17,7	16,0
ČR	27,6	27,2	26,6	25,0	22,5	18,9	17,5
Podíl uchazečů starších 50 let							
okres Olomouc	17,0	18,0	20,6	21,6	23,5	26,9	28,5
Olomoucký kraj	16,3	17,3	19,7	21,3	22,7	25,8	28,0
ČR	16,2	17,1	19,4	20,8	22,4	25,2	27,1
Podíl uchazečů nezaměstnaných déle než 12 měsíců							
okres Olomouc	39,0	39,1	38,3	38,0	35,9	34,3	32,5
Olomoucký kraj	40,7	39,1	38,8	40,2	40,5	41,4	39,9
ČR	38,4	37,1	37,2	40,3	40,6	41,7	41,2
Podíl uchazečů s nízkým vzděláním							
okres Olomouc	71,3	65,5	71,7	70,8	70,7	72,0	71,3
Olomoucký kraj	73,3	73,7	73,7	73,9	73,9	74,5	74,4
ČR	75,2	70,3	75,1	75,3	75,0	75,0	74,8

Poznámka: vždy k 31. 12. daného roku

Zdroj: MPSV, vlastní výpočty

Podíl problémových skupin uchazečů o práci se během posledních sledovaných let v podstatě nezměnil s výjimkou jejich věkové struktury. Zatímco podíl uchazečů mladších 25 let se snížil přibližně o 10 procentních bodů, podíl uchazečů starších 50 let téměř o stejnou hodnotu narostl. Tento procentuální nárůst je přitom provázen i mírným nárůstem absolutního počtu uchazečů, což znamená, že problém nezaměstnanosti této rizikové skupiny v okrese Olomouc roste. Tento vývoj do značné míry odpovídá změnám ve věkové struktuře obyvatelstva, podle které lze usuzovat, že i do budoucna bude velmi pravděpodobně narůstat, a to i absolutně. Na tuto problémovou skupinu je tedy potřeba se zaměřit z hlediska opatření aktivní politiky zaměstnanosti a dalších aktivit, které jsou zaměřeny na její udržení na trhu práce.

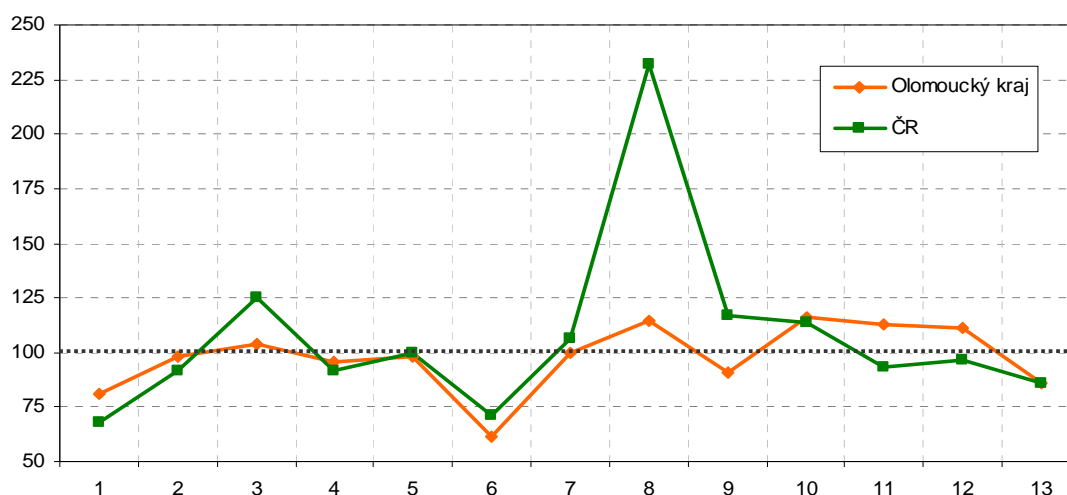
Na druhé straně oproti národní úrovni i Olomouckému kraji je v okrese Olomouc nižší podíl dlouhodobě nezaměstnaných, a to především v posledních přibližně třech letech. Oproti tomu se naopak zvýšil podíl uchazečů registrovaných Úřadem práce do 3 měsíců. Úřadu práce se tak pravděpodobně v posledních letech daří lépe a rychleji umisťovat uchazeče o práci. Na druhé straně z hlediska vybrané skupiny okresů se Olomouc pohybuje zhruba uprostřed – vyšší podíl dlouhodobě nezaměstnaných je však spíše ve strukturálně postižených okresech (např. Ostrava, Brno či Zlín, kde došlo dokonce k nárůstu podílu této skupiny uchazečů), naopak v ostatních okresech je podíl dlouhodobě nezaměstnaných nižší (nejnižší v Českých Budějovicích asi 23 %, v Pardubicích a Hradci Králové přibližně 29 %).

Celkově je možné říci, že nezaměstnaností jsou v okrese Olomouc ohroženi zejména starší uchazeči a uchazeči s nižším vzděláním, kteří tvoří také většinu dlouhodobě nezaměstnaných.

Vývoj průměrné měsíční mzdy v Olomouckém kraji

Jednou z motivací k hledání zaměstnání je výše měsíční mzdy. V mnohých profesích v České republice jsou mzdy relativně nízké a pobírání sociálních dávek je v tomto případě finančně výhodnější než mzda za práci. Cílem této části analýzy je zhodnotit průměrné mzdy v kraji¹⁴ podle jednotlivých odvětví a srovnat je s průměrem ČR, a to jak absolutně, tak relativně.

Graf č. 16: Podíl průměrné měsíční mzdy v odvětví na průměrné mzdě celkem, 2006



¹⁴ Průměrné měsíční mzdy podle ekonomických odvětví jsou sledovány pouze na úrovni kraje, není tedy možné analyzovat přímo situaci v Olomouci.

Poznámka: 1 – zemědělství a ostatní primární odvětví

2 – průmysl

3 – stavebnictví

4 – obchod, opravy motorových vozidel

5 – pohostinství, ubytování

6 – doprava, skladování, spoje

7 – peněžnictví, pojišťovnictví

8 – obchodní služby, výzkum, vývoj a služby v oblasti nemovitostí

9 – veřejná správa a obrana

10 – školství

11 – zdravotnictví, veterinářství a sociální služby

12 – ostatní veřejné a sociální služby

Zdroj: ČSÚ – Evidenční počet zaměstnanců a jejich mzdy v ČR za 1. - 4. čtvrtletí 2006

Průměrná měsíční mzda v Olomouckém kraji výrazně zaostává za průměrem ČR – podle předběžných údajů za rok 2006 byla v Olomouckém kraji přibližně 17 600 Kč, zatím co v ČR 20 800 Kč. Mzdy v samotném okrese Olomouc jsou z hlediska kraje nadprůměrné, nicméně stále výrazně pod průměrem ČR (v roce 2005 byl okres Olomouc podle průměrné mzdy na 28. místě mezi okresy ČR).

Shrnutí

- Vývoj registrované míry nezaměstnanosti má ve městě Olomouc relativně pozitivní trend, zejména v posledních třech letech, kdy její hodnota poklesla pod úroveň míry nezaměstnanosti v ČR. Oproti srovnatelným městům zůstává však stále mírně vyšší.
- Hlavní příčinou nezaměstnanosti je zde jednoznačně nedostatek volných pracovních míst (i po započtení odhadovaných neregistrovaných volných pracovních míst připadají na jedno VPM přibližně 2 uchazeči), nicméně významnou složku představuje také složka frikční. Kromě špatné informovanosti o pracovních místech může být v tomto případě důvodem jejich neobsazenosti nižší nabízená odměna, která není dostatečnou motivací pro zaměstnání. Průměrná mzda v Olomouckém kraji i v okrese Olomouc je výrazně pod průměrnou mzdou ČR.
- Pozitivním trendem je také pokles podílu dlouhodobě nezaměstnaných, který poklesl v roce 2006 na asi 30 %, nicméně tato hodnota je stále mírně vyšší než ve srovnatelných okresech. Její trend je však rozhodně pozitivní.
- Nejvíce ohrožení nezaměstnaností zůstávají především starší lidé (u této skupiny došlo k nárůstu i absolutního počtu uchazečů, který lze vzhledem k věkové struktuře i do budoucna) a lidé s nízkým vzděláním.

Problémy identifikované v této kapitole v oblasti nezaměstnanosti je možné účinně řešit jedině intenzivní spoluprací mezi jednotlivými institucemi a organizacemi, což je v souladu s Programovým prohlášením Rady města Olomouce v oblasti Podnikání a zaměstnanost – úzká spolupráce s Olomouckým krajem, Úřadem práce či hospodářskými komorami.

7 Infrastruktura pro znalostní ekonomiku

Cíle kapitoly

- Jaký je potenciál města Olomouc pro rozvoj na znalostech založených a konkurenceschopných aktivit?
- Jakými zdroji v této oblasti město disponuje? Jaká je kvalita lidských zdrojů a jejich potenciál a také jak je dostupná kvalitní „infrastruktura“ pro rozvoj konkurenceschopných aktivit?
- Jak významné jsou místní aktivity VaV a v jakých oborech je VaV ve městě „konkurenceschopný“? Jaké „průmyslové“ aktivity je možné na tento VaV navázat?

Lidské zdroje pro konkurenceschopnost

Město Olomouc disponuje ve srovnání s ostatními vybranými krajskými městy i s průměrem ČR vyšší vzdělanostní úrovní obyvatelstva. Hlavním důvodem je jednoznačně přítomnost významné univerzity. Tato relativně vysoká kvalita lidských zdrojů se však zatím neodráží dostatečně v ekonomické výkonnosti města. Jedním z důvodů může být i „oborová“ struktura tohoto vzdělání (převažující humanitní zaměření místního vysokého školství), neboť úroveň dosaženého vzdělání je pouze jedním z ukazatelů kvality pracovní síly, stejně jako možnost selektivní „migrace“, kdy úspěšní mladí lidé mohou hledat práci v jiných oblastech Česka (a to i bez nutnosti stěhování – např. v SLDB 2001 se ukázala podle dojížděky za prací relativně silná vazba Olomouckého regionu na Prahu).

Tabulka 14 Obyvatelstvo podle stupně vzdělání (krajská města, 2001)

	Olomouc	Hradec Králové	Pardubice	Jihlava	Zlín	Brno	Olomoucký kraj	ČR
Bez vzdělání	0,3	0,2	0,2	0,4	0,1	0,2	0,6	0,4
Základní	18,4	16,2	16,7	20,5	20,7	17,5	23,6	23,0
Vyučení a SO bez mat.	31,4	31,4	35,1	36,3	33,7	29,6	39,1	38,0
Úplné střední s maturitou	29,0	31,2	30,0	28,1	28,3	29,0	24,7	24,9
Vyšší odborné a nástavbové	4,1	4,9	4,6	3,9	4,0	4,6	3,0	3,5
Vysokoškolské	15,5	14,5	12,2	9,5	12,1	17,9	8,1	8,9
Nezjištěné vzdělání	1,4	1,6	1,3	1,3	1,0	1,1	1,0	1,3

Zdroj: SLDB 2001

Nabídka středního školství je v Olomouci relativně diverzifikovaná, a to včetně technických oborů (např. elektrotechnika, strojní obory, stavební obory apod.). Nicméně, z provedených průzkumů v podnikatelském sektoru vyplývá, že firmy mají nedostatek kvalifikovaných specialistů s adekvátní praxí stejně jako silný nedostatek kvalifikovaných technických pracovníků pro řešení náročných technologických problémů. Tento faktor pak také představuje významnou bariéru v oblasti vývoje a zavádění inovací v podnikatelském sektoru.

Stejně jako nabídka středních škol je „pestrá“ také struktura jejich absolventů¹⁵. Podíl absolventů středních technických škol byl v loňském roce přibližně 40 %, nejvíce mezi kraji ČR (podíl za celou Českou republiku je přibližně 35 %), a oproti roku 1999 se dokonce mírně zvýšil. Přibližně

¹⁵ Dostupná data jsou bohužel pouze za celý Olomoucký kraj, nicméně vzhledem k tomu, že Olomouc je významným spádovým centrem kraje, je možné zjednodušeně konstatovat, že pro firmy lokalizované v Olomouci může být zdrojem pracovní síly celý kraj.

stejný podíl tvořili absolventi společenských oborů a obecného vzdělávání (Tabulka 16). I přesto zaměstnavatelé v Olomouci pociťují nedostatek kvalifikovaných technických pracovníků a tento faktor se během poledních let dokonce umocnil (viz výsledky PPP z jednotlivých let a jejich srovnání). Nejhorší situace se zdá být ve stavebnictví¹⁶, kde chybí především vyučení řemeslníci (zedníci, tesaři), ale i stavbyvedoucí. Odborní řemeslníci (nástrojáři, frézáři, obráběči kovů, svářeči...) ale i obsluha CNC strojů a kvalifikovaní projektanti a inženýři s jazykovými znalostmi chybějí také ve strojírenství.

Tabulka 15 Žáci a pedagogičtí pracovníci ve školských zařízeních v Olomouci ve školním roce 2005/2006

Školská zařízení	Počet	Počet žáků	Počet pedagogických pracovníků
Základní školy	25	8 312	532
Gymnázia	5	2 987	255
Střední odborné školy	10*	2 805 + 111**	804
Střední odborná učiliště	10*	3 127 + 299**	
Odborná učiliště, praktické školy	9*	296	

* počet škol udává počet škol daného typu, nikoliv ředitelství, ** denní studium + ostatní formy studia

Zdroj: Odbor školství MmOl, Krajský úřad Olomouckého kraje

Zájem o technické je v posledních letech v celém Česku slabý a obecné zkušenosti ukazují, že na technické školy (zejména učiliště, ale i střední odborné školy) se často hlásí žáci a mladí lidé, které žádné jiné školy již vzít nechtějí a kteří často nemají motivaci se cokoliv naučit. Možným důsledkem jsou některé závěry z průzkumu podnikatelského prostředí, který ukázal, že některé specializované „výuční profese“ je v regionu velmi problematické nalézt a pokud jsou nalezeny, tak neodpovídají požadavkům zaměstnavatele. Absolventi odborných škol nejsou dostatečně „kvalifikovaní“ a jejich uplatnění na trhu práce přináší podnikům další, poměrně vysoké dodatečné náklady na jejich zaškolení. Stejně tak ale bývá problém i s kvalitou výuky a učitelů – na technických školách je nedostatek kvalitních učitelů, neboť ti zde nejsou dostatečně placeni a ve své specializaci si, mimo jiné i díky nedostatku technických pracovníků, vydělávají mnohem více.

Tabulka 16 Struktura absolventů středních škol podle klasifikace oborů vzdělání v Olomouckém kraji

	Absolutní počet		Podíl v %	
	1999	2006	1999	2006
Obecné vzdělávání	1530	1967	21,9	23,4
Vzdělávání a výchova	88	54	1,3	0,6
Humanitní vědy a umění	91	106	1,3	1,3
Společenské vědy, obchod a právo	1509	1214	21,6	14,5
Přírodní vědy, matematika a informatika	0	0	0	0
Technika, výroba a stavebnictví	2277	3361	32,7	40,1
Zemědělství a veterinářství	450	396	6,5	4,7
Zdravotnictví a sociální péče	421	357	6,0	4,3
Služby	607	935	8,7	11,1
Celkem	6973	8390	100,0	100,0

Zdroj: UIV, vlastní výpočty

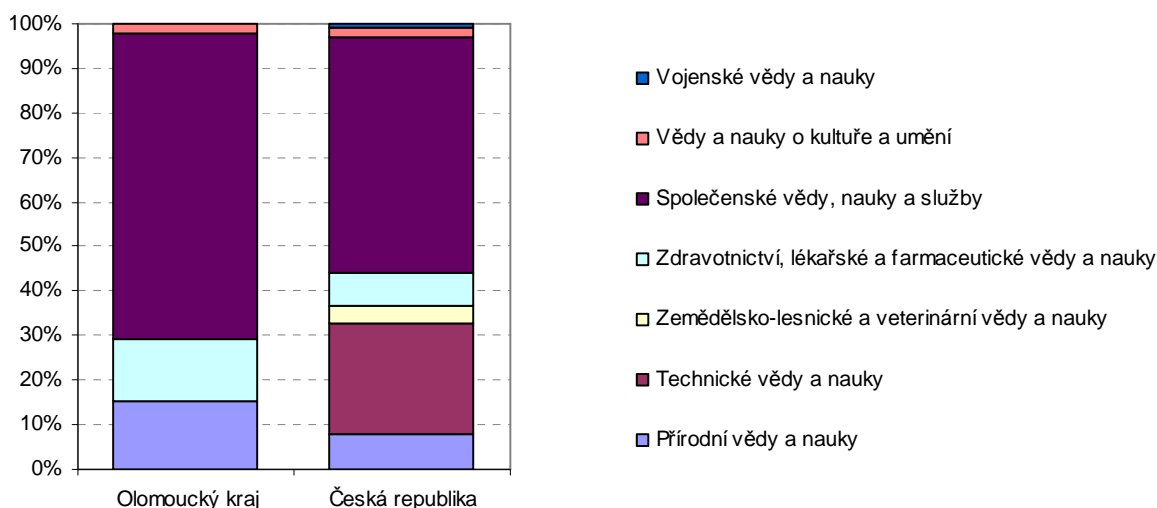
¹⁶ Tato situace má pravděpodobně souvislost se silným boomem stavebnictví v posledních několika letech a je shodná pro celou Českou republiku.

Firmám v důsledku nedostatku kvalitních pracovních sil vznikají nemalé náklady buď ve formě nižší produktivity (ponechání nevhodného zaměstnance) nebo výdajů na získání potřebně kvalifikovaných lidských zdrojů (zaškolení nových zaměstnanců). Tyto výdaje pak výrazně snižují konkurenceschopnost místních podniků i oproti stále silnější zahraniční konkurenci.

Trh práce v Olomouci se z hlediska dostupnosti potřebné (kvalitní) pracovní síly jeví zatím jako relativně neflexibilní v kontextu konkrétních potřeb místních zaměstnavatelů. Zjednodušeně řečeno se na trhu práce neseťká nabídka s poptávkou, což vyvolává otázku lepší koordinaci a propojení služeb trhu práce s nabídkou středního a dalšího vzdělávání ve městě, resp. v kraji. Takováto koordinace však jednoznačně vyžaduje také úzkou spolupráci s místními podniky. Jedná se zejména o přísun adekvátních informací o potřebách firem stejně jako možnostech uplatnění absolventů jednotlivých oborů¹⁷, dále o spolupráci v oblasti samotného obsahu vzdělávání, kde školy nemohou bez pomoci podniků zajistit adekvátní vzdělání v oblasti praktických dovedností a znalostí, které firmy požadují.

Určitým specifikem Olomouce je kvalitní jazykové vzdělávání, které by mohlo městu poskytnout významnou konkurenční výhodu. V Olomouci jsou dvě základní školy s rozšířenou výukou anglického jazyka a dále se zde nacházejí také tři dvojjazyčná gymnázia nabízející výuku v anglickém, francouzském nebo španělském jazyce. Kromě toho zde byla roku 2001 založena mezinárodní škola, pro děti ve věku 5–13 let. Ta může přispět k posílení podnikatelského prostředí, především pro zahraniční investory. Mimo to i Univerzita Palackého nabízí celou řadu možností studia v anglickém jazyce, které by mohlo do města přilákat perspektivní zahraniční studenty.

Graf č. 17: Struktura VŠ studentů dle kmenových oborů, 2005



Zdroj: UIV, vlastní výpočty

¹⁷ V tomto případě v Česku bohužel přetrvávají relativně silné „předsudky“ vůči právě technickým oborům – tento náhled je tedy potřeba změnit.

Struktura vysokého školství regionu je zaměřena především na společenskovední obory, v druhé řadě pak na přírodovědecké a lékařské obory (Graf č. 17). Právě tyto poslední obory a tradice, kterou v nich region má, mohou představovat vhodné prostředí pro rozvoj znalostně založených aktivit (zvláště v biotechnologických či mikrobiologických oborech). Ekonomika Olomouce je však kromě posledně zmiňovaných oborů, které jsou oporou například pro tradiční potravinářský průmysl, postavena také na strojírenském průmyslu, pro který zde však chybí technické obory, resp. technicky zaměřená vysoká škola. Založení nové vysoké školy je však spíše dlouhodobým cílem, neboť při založení zcela nové (technické) VŠ je otázkou mnoha let než dojde k využití přínosů takové instituce k místnímu inovačnímu podnikání. Kromě toho zde existuje stejné riziko jako u středních odborných škol – kvalita jejich absolventů je nízká (důvody viz výše) a jejich přínos pro místní firmy relativně nízký. Technické obory je však ve městě třeba jednoznačně rozvíjet či podporovat, z krátkodobého či střednědobého hlediska je to však možné zajistit i například prostřednictvím podpory existující spolupráce místních firem s technickými univerzitami/VŠ v dalších městech (v Praze, Brně, Ostravě apod.). Tato podpora by mohla mimo jiné také iniciovat založení pobočky výzkumného pracoviště či vznik specializovaného samostatného vysokoškolského pracoviště ve městě.

Z hlediska aktivit VaV, kterým je věnována následující část, je však možné tvrdit, že technické VŠ lokalizované v okolních regionech (Ostrava, Zlín, Brno, ale také Praha) jsou schopny případnou poptávku místních firem velmi kvalitně pokrýt, a to především díky dlouhodobé tradici a zkušenostem v této oblasti výzkumu, stejně jako díky existenci špičkových pracovišť. Kvalita výzkumného pracoviště se odvíjí zejména od kvality výzkumných pracovníků, kteří však mají tendenci k vysoké koncentraci do největších metropolí a nejvýznamnějších VaV institucí a je velmi těžké očekávat, že by Olomouc tyti špičkové pracovníky dokázal přitáhnout.

Výzkum, vývoj a inovace

Kromě lidských zdrojů jsou důležitým zdrojem pro rozvoj znalostní ekonomiky a také pro ekonomickou konkurenceschopnost výzkum, vývoj a schopnost vytvářet inovace. Následující analýza se tedy zaměří na hodnocení tohoto potenciálu v Olomouci. Z důvodu nedostatku statistických dat a informací bude část hodnocení provedena prostřednictvím dat na krajské úrovni, která však mají vypovídací schopnost také pro město Olomouc. Předpokladem pro toto tvrzení je jednak skutečnost, že Olomouc je krajským a zároveň největším městem kraje, jednak také to, že je zde lokalizována velká část výzkumné základny kraje reprezentovaná především Univerzitou Palackého, ale i dalšími výzkumnými organizacemi (blíže viz následující text).

Potenciál Olomouckého kraje v oblasti VaV a inovací je možné v porovnání se zbytkem České republiky zjednodušeně charakterizovat jako průměrný – Olomoucký kraj na jedné straně výrazně zaostává za nejvyspělejšími oblastmi Česka, na druhé straně ale odstup za srovnatelnými oblastmi je velmi malý. I tak je však nezbytné věnovat této oblasti pozornost a hledat příčiny tohoto stavu (jak silné stránky, tak stránky slabé) tak, aby si kraj, resp. město svou pozici udrželo či dokonce zlepšilo.

Podle následujících dvou tabulek (Tabulka 17 a Tabulka 18) patří Olomoucký kraj spíše k průměrným krajům Česka, a to jak podle lidských tak podle finančních zdrojů ve VaV. Toto postavení však do jisté míry nekoresponduje s poměrně rozvinutou výzkumnou a inovační infrastrukturou – přímo ve městě Olomouci jsou lokalizovány dvě vysoké školy (nicméně jedna z nich byla založena teprve v nedávné době a její příspěvek k výzkumným a inovačním aktivitám bude zatím pravděpodobně zanedbatelný), vědeckotechnický park a v blízké obci Lutín pak také

soukromý výzkumný ústav (čerpací vývoj), v okrese Olomouc je pak více než 50 inovačních firem (databáze Technologického profilu ČR). Jedním z důvodů může být skutečnost, že instituce, které se zabývají inovačními a VaV aktivitami jsou závislé na mimokrajských finančních zdrojích, které jsou pro ně obtížněji zjistitelné. Svou roli může hrát také oborová struktura vysokého školství a absence technických oborů, které jsou z hlediska objemů výdajů náročnější¹⁸.

Tabulka 17 Zaměstnanci ve VaV dle krajů v roce 2005 (lokalizační kvocienty)

Kraj	celkem	výzkumníci
Pražský	3,14	3,39
Středočeský	0,90	0,87
Jihočeský	0,60	0,53
Plzeňský	0,58	0,59
Karlovarský	0,05	0,04
Ústecký	0,21	0,17
Liberecký	0,71	0,65
Královéhradecký	0,58	0,56
Pardubický	0,90	0,76
Vysočina	0,32	0,31
Jihomoravský	1,29	1,38
Olomoucký	0,80	0,71
Zlínský	0,70	0,48
Moravskoslezský	0,49	0,47
Česká republika	1	1

Pozn. Koncentrace zaměstnanců VaV je vztažena k územnímu rozmístění celkového počtu zaměstnaných
Zdroj: ČSÚ

Tabulka 18 Výdaje na VaV dle krajů v roce 2005 (podíl výdajů na HDP kraje)

Kraj	celkem	podniky
Pražský	2,22	1,04
Středočeský	2,76	2,40
Jihočeský	0,99	0,53
Plzeňský	0,74	0,53
Karlovarský	0,11	0,10
Ústecký	0,30	0,27
Liberecký	1,12	0,95
Královéhradecký	0,82	0,39
Pardubický	1,35	1,19
Vysočina	0,57	0,55
Jihomoravský	1,54	0,76
Olomoucký	0,95	0,67
Zlínský	1,14	1,07
Moravskoslezský	0,73	0,57
Česká republika	1,42	0,92

Zdroj: ČSÚ

Z hlediska konkurenceschopnosti a inovačního podnikání je důležitější úroveň vstupů na úrovni podniků. I v tomto případě patří Olomoucký kraj k průměru Česka, nicméně zaostává za některými srovnatelnými kraji. Podnikové výdaje na VaV v Pardubickém a Zlínském kraji jsou oproti Olomouckému kraji výrazně vyšší, ač například z hlediska potenciálu infrastruktury VaV jsou tyto kraje srovnatelné. V Olomouci je tedy třeba více podporovat soukromé aktivity v oblasti VaV, neboť z hlediska rozvoje ekonomické konkurenceschopnosti a inovačního podnikání jsou tyto výdaje na VaV rozhodující.

K tomu, aby mohl být soukromý sektor účinným způsobem podporován, je však nutné vždy znát, jaké jsou hlavní bariéry rozvoje těchto aktivit, stejně jako hlavní zaměření ekonomických aktivit v regionu, neboť potřeby v oblasti VaV a inovací se podle tohoto hlediska významně liší. Strukturou místní ekonomiky ve městě Olomouc se podrobněji zabývá následující kapitola, zde bude pozornost věnována specificky již existujícím inovačním firmám ve městě a jejich zaměření.

Kromě těchto údajů je důležitým zdrojem, sic relativně „měkkých“ údajů, také průzkum podnikatelského prostředí. Podle něj jsou hlavní bariéry rozvoje inovačních aktivit jednak

¹⁸ Toto tvrzení podporuje také relativně lepší postavení Olomouckého kraje z pohledu pracovníků VaV oproti výdajům na VaV.

náklady, jednak nedostatek kvalifikovaných (především technických) pracovníků, kteří jsou schopni inovovat.

Co se týká oborového zaměření inovačních firem, vysoký podíl mezi nimi mají podniky ze strojírenských odvětví. Právě ty pak nejvýrazněji pociťují nedostatek kvalifikovaných pracovníků. Kromě toho zde však existují inovační podniky také v oboru zdravotnictví, optika či farmacie, pro které naopak město disponuje z hlediska vstupů velmi dobrými podmínkami (jednak oborová struktura Univerzity Palackého a tedy dostupnost potřebných lidských zdrojů, jednak i tradice výzkumu v této oblasti – plánovaný vznik výzkumného centra optiky a Společná laboratoř Univerzity Palackého a Fyzikálního ústavu Akademie věd, v loňském roce bylo založeno biomedicíncké centrum). Dalšími specifickým odvětvími, pro které jsou ve městě, ale i v kraji „vhodné“ podmínky je obor biotechnologií a nanotechnologií (ve městě existuje Výzkumné centrum nanomateriálů). Tyto obory mohou spojit tradiční specifické znalosti nahromaděné v regionu letitou zkušeností s rozvojem moderních technologií a díky tomu získat specifickou konkurenční výhodu.

Důležitou součástí infrastruktury pro znalostní ekonomiku je samozřejmě také fyzická infrastruktura. I z tohoto hlediska je situace v Olomouci příznivá, neboť město od roku 2001 disponuje vědeckotechnickým parkem. VTP v Olomouci je součástí a majetkem Univerzity Palackého (UP) a je jedním z akreditovaných vědeckotechnických parků ČR. V současné době poskytuje pro čtyři inovační firmy se zaměřením na biotechnologie, optoelektroniku a automatizaci. Všechny tyto firmy je pak možné považovat za spin-off firmy právě Univerzity Palackého. Od roku 2006 je součástí VTP také podnikatelský inkubátor¹⁹, který je zaměřen na začínající, vysoce inovační firmy a studenty posledních ročníků, absolventy, doktorandy nebo pracovníky UP, kteří se chystají založit vlastní firmu nebo ji v nedávné době založili. Z hlediska oborů by zde měly být zejména biotechnologické, nanotechnologické a optoelektronické firmy.

Podnikatelský inkubátor by tak mohl představovat významný prvotní impuls k rozvoji vazeb mezi výzkumem a podnikatelským sektorem, v širším pojetí pak k rozvoji tzv. sociálního kapitálu, který významně umocňuje investice do lidského nebo fyzického kapitálu a je považován za jeden z klíčových faktorů ekonomické konkurenceschopnosti. Sociálním kapitál představují právě vzájemné sítě, vazby a zvyky stejně jako vzájemná důvěra, což jsou faktory, které usnadňují vzájemnou koordinaci a spolupráci. Kromě toho tyto faktory jsou silně místně zakořeněny, nelze je tedy jednoduše „koupit“, a proto představují klíčovou konkurenční výhodu. Kromě toho je dobré mít na paměti, že (soukromé) firmy jsou nejvíce „přístupné“ dalším firmám, soukromým subjektům, tedy dodavatelům, konkurentům nebo zákazníkům, od kterých se tak také nejvíce „naučí“, a proto je třeba posilovat jejich vzájemnou vazbu.

V dalším období je Univerzitou Palackého plánováno založení také dalšího (bio)technologického parku.

Shrnutí

- Město Olomouc má dobrý potenciál pro rozvoj znalostní ekonomiky a znalostně založených aktivit či odvětví, a to zejména díky přítomnosti univerzity. Vzdělanostní

¹⁹ Město Olomouc pak do budoucna počítá s výstavbou druhého podnikatelského inkubátoru, pro který si v současnosti rezervuje potřebné pozemky.

úroveň obyvatelstva tak výrazně převyšuje republikový průměr (zejména podíl vysokoškolsky vzdělaných obyvatel).

- Z hlediska oborového zaměření je zde vysoký potenciál zejména pro rozvoj přírodovědných a lékařských oborů, včetně špičkových aktivit v oblasti biotechnologií či nanotechnologií stejně jako optoelektroniky.
- Dlouhou tradici (i v oblasti VaV) mají v Olomouckém kraji i ve městě Olomouc také strojírenské obory, kterým zde však chybí kvalitní zázemí z hlediska vzdělávání kvalifikované pracovní síly v technických oborech. V případě středního školství je důvodem nejspíše nedostatečný zájem žáků a studentů o tyto obory, ale i nedostatečná kvalita absolventů, neboť struktura středních škol ve městě i kraji je relativně pestrá.
- Město disponuje také relativně kvalitní infrastrukturou pro rozvoj nových firem z výše zmiňovaných oborů, a to zejména díky rozvoji vědeckotechnického parku a podnikatelského inkubátoru.
- Výše popsaný potenciál se však zatím dostatečně neodráží v ekonomické výkonnosti města, stejně jako v oblasti jak aktivit VaV, a to jak veřejného, ale zejména soukromého sektoru.

Tato kapitola společně s kapitolou předchozí identifikovala určitý nesoulad mezi poptávkou na trhu práce a nabídkou absolventů jak středních, tak vysokých škol, který je možné řešit jediné lepší koordinací a propojením služeb trhu práce s nabídkou středního a dalšího vzdělávání ve městě, resp. v kraji. Toho lze dosáhnout užší spoluprací jednotlivých institucí a organizací, což je také v souladu s Programovým prohlášením Rady města Olomouce v oblasti Podnikání a zaměstnanost.

Kromě toho kapitola identifikovala relativně silný potenciál pro rozvoj některých znalostně založených aktivit, které je však třeba podpořit například rozvojem potřebné podnikatelské infrastruktury a služeb. Tento záměr je pak také definován v Programovém prohlášením Rady města Olomouce (např. podpora rozvoje technologických parků), stejně jako pokračující spolupráce s Univerzitou Palackého na projektech inovačního centra a podnikatelského inkubátoru.

Dále je třeba ve městě podporovat rozvoj zejména technických oborů, jejichž absolventy místní firmy významně postrádají, což je v souladu se záměrem podporovat vznik nových oborů a také rozvojové projekty vysokých a vyšších odborných škol, které by se měly však týkat také této oblasti.

8 Místní ekonomika

Cíle kapitoly

- Jaká je odvětvová specializace místní ekonomiky? Jakým vývojem tato odvětví procházejí a jaké je jejich postavení v rámci České republiky?
- Jaká je struktura (odvětvová, velikostní) přímých zahraničních investic v Olomouci? Jaký mají PZI vliv na ekonomický vývoj/konkurenční pozici města? Jakou roli hrají PZI v Olomouci ve srovnání s podobnými městy?
- Jaká je velikostní struktura firem v Olomouci a jak vypadá ve srovnatelných městech? Čím se zabývají největší podniky?

Kapitola analyzuje místní ekonomickou strukturu města Olomouc a snaží se identifikovat klíčová odvětví a jejich vliv na místní ekonomiku. Nicméně, ekonomika krajského města nepůsobí v žádném případě izolovaně, ale je zapojena do širšího ekonomického systému jak na regionální tak národní úrovni. Proto bude pozornost nejprve věnována také ekonomice Olomouckého kraje a bývalému okresu (jako nejmenšímu a relativně uzavřenému trhu práce), za které je možné získat širší spektrum statistických informací, a které představují zázemí pro rozvoj samotného města Olomouc.

Hospodářská struktura Olomouckého kraje a postavení Olomouce v regionální ekonomice

Od vzniku České republiky vykazuje Olomoucký kraj velmi nízké hodnoty ekonomických ukazatelů, což svědčí o zaostávání tohoto regionu. Podílí se na tom jednak historicky vzniklá struktura ekonomiky, kdy u rozhodujících velkých zaměstnavatelů dochází k výraznému útlumu výroby, jednak charakter kraje, s rozsáhlými územími periferního charakteru. Samotné město či okres Olomouc (Tabulka 19) si vedou v rámci ČR podstatně lépe než kraj jako celek.

Tabulka 19 HDP (v Kč) na obyvatele v běžných cenách dle krajů ČR v roce 2005

Kraj (NUTS 3)	HDP na 1 obyvatele	Index ČR (ČR=100)	Index EU25 (EU=100)	Index 1995=100
Hlavní město Praha	606 925	209,1	143,0	147,3
Středočeský kraj	269 674	92,9	66,4	151,0
Jihočeský kraj	258 668	89,1	63,1	125,0
Plzeňský kraj	278 326	95,9	65,6	130,1
Karlovarský kraj	225 410	77,7	56,6	103,0
Ústecký kraj	235 260	81,1	59,9	107,9
Liberecký kraj	232 303	80,0	57,8	116,5
Královéhradecký kraj	259 348	89,4	63,9	124,9
Pardubický kraj	239 415	82,5	60,4	121,4
Vysočina	244 510	84,2	61,3	133,7
Jihomoravský kraj	267 463	92,2	66,6	122,3
Olomoucký kraj	226 617	78,1	55,3	124,1
Zlínský kraj	232 558	80,1	58,3	116,7
Moravskoslezský kraj	237 244	81,7	58,2	118,7
Celkem ČR	271 161	100,0	70,9	128,7

Zdroj: ČSÚ

Z hlediska stěžejního ukazatele ekonomické výkonnosti regionu, tj. HDP na obyvatele je Olomoucký kraj na předposledním místě v ČR²⁰. Od roku 1995 se však HDP zvýšil přibližně o 24 %, což byl jen o málo nižší růst než na úrovni ČR. Podle růstu HDP se pak Olomoucký kraj umístil dokonce na 7. místě mezi kraji ČR. Jeho relativně slabé postavení z hlediska HDP na obyvatele je tedy způsobeno spíše horší „startovací“ pozicí než jeho ekonomickou výkonností.

Významnou charakteristikou Olomouckého kraje je relativně vysoká koncentrace tradičních průmyslových oborů. Především se jedná o obory spadající do odvětví OKEČ 18 (výroba oděvů), 21 (výroba vlákniny, papíru a výrobků z papíru), 29 (výroba a opravy strojů a zařízení) nebo 15 (potravinářství) – viz graf č. 18. Vedle tradičních průmyslových oborů je dalším specifikem kraje relativně významné postavení výroby elektrických a optických přístrojů. Rovněž ve městě Olomouci je vysoká koncentrace i tradice potravinářského, strojírenského (s významnou a tradiční rolí čerpadlářství) a hutnického a kovodělného průmyslu, který však (dle údajů za celý kraj) dosahuje nejnižší produktivity (zde počítána jako poměr přidané hodnoty na zaměstnance). V průmyslové výrobě převažují menší podniky.

Tabulka 20 Hlavní průmyslová odvětví ve městě dle počtu pracovníků a firem

OKEČ	Odvětví zpracovatelského průmyslu	Počet pracovníků*	Počet ek. subjektů
31	Výroba elektrických strojů a zařízení j. n.	1 800	42
15	Výroba potravinářských výrobků a nápojů	1 650	43
29	Výroba a opravy strojů a zařízení j. n.	1 300	38
28	Výroba kovových konstrukcí a kovodělných výrobků	1 200	65
27	Výroba základních kovů a hutních výrobků	800	7

Pozn. Kvalifikovaný odhad vycházející z výpočtu průměrné velikosti firem v rámci velikostních kategorií

Zdroj: ČSÚ - RES 31. 3. 2007

Relativně vysoká koncentrace tradičních ekonomických oborů však znamenala určité omezení ekonomického rozvoje z důvodu silné mezinárodní konkurence ve světové ekonomice, a také z důvodu restrukturalizace průmyslu jako součásti transformace celé české ekonomiky. Slabinou českých podniků v tradičních oborech bylo (a do jisté míry stále ještě je) technologické a inovační zaostávání za světovou špičkou v daných oborech, které bylo navíc umocněno omezenými investičními zdroji a také zaostáváním výzkumu a vývoje.

Důkazem tohoto zaostávání je podprůměrná produktivita většiny odvětví OKEČ kraje (14 z celkových 20) v rámci průmyslových odvětví v ČR (viz graf. č. 18). Naopak nejvyšší produktivitu vykazuje výroba elektrických strojů a zařízení (OKEČ 31). Vyšší relativní produktivitu v případě tohoto odvětví stejně jako v odvětví potravinářství nebo ve výrobě strojů a zařízení lze přičítat efektu zahraničních investic, kdy zahraniční vlastníci kapitálovými investicemi a reorganizací výroby podstatně zvýšili produktivitu.

Olomouc představuje významnou koncentraci ekonomických aktivit (což je pro regionální metropoli samozřejmé), přičemž koncentrace v odvětvích služeb je vyšší, než koncentrace v průmyslových odvětvích. Výrazná koncentrace zaměstnanosti do Olomouce v případě čtyř průmyslových odvětví, která jsou první v pořadí v tabulce 22, ukazuje na specializaci Olomouce v těchto odvětvích, vedle specializace, která vyplývá z tabulky 21. Specializace v oblasti terciéru, která je zřejmá z tabulky 21, je pro regionální metropole typická.

²⁰ Oproti předchozímu roku si tak Olomoucký kraj polepšil o jedno místo, když předstihl kraj Karlovarský.

Následující tabulky uvádějí podrobnější přehled o specializaci města v rámci regionální ekonomiky.

Tabulka 21 Odvětví OKEČ koncentrovaná do města Olomouce v rámci kraje

OKEČ	Odvětví ekonomiky	Podíl na počtu ek. subjektů kraje
71	Pronájem strojů, přístrojů a výrobků pro osobní potřebu a převážně pro domácnost	53 %
72	Činnosti v oblasti výpočetní techniky	48 %
65	Finanční zprostředkování kromě pojišťovnictví a penzijního financování	44 %
22	Vydavatelství, tisk a rozmnožování nahaných nosičů	39 %
70	Činnosti v oblasti nemovitostí	39 %

Zdroj: ČSÚ - RES 31. 3. 2007

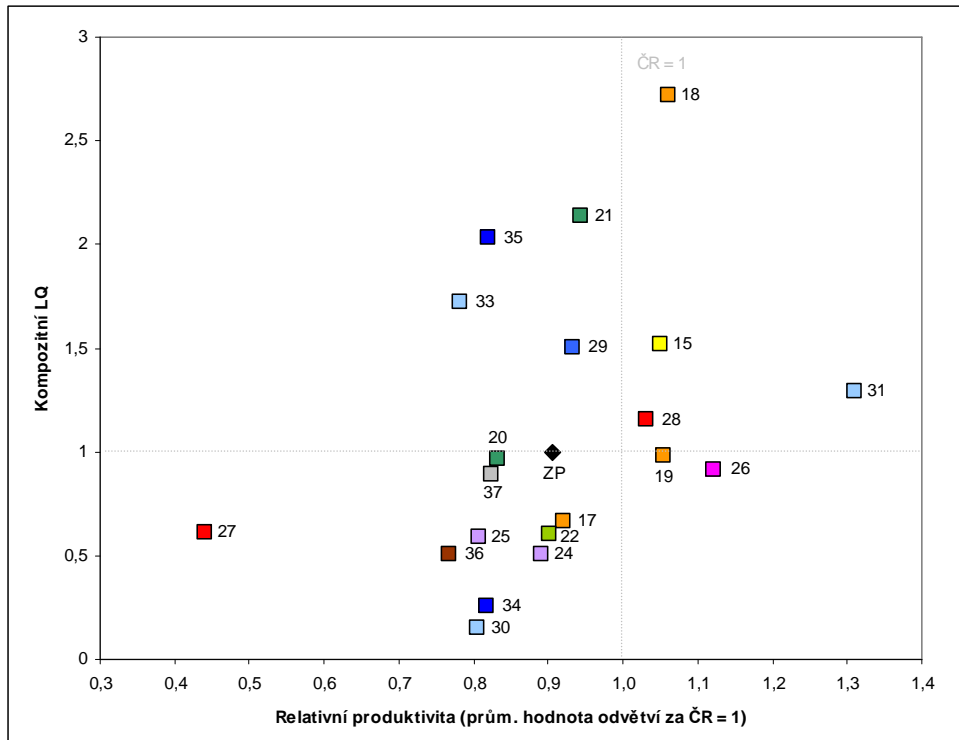
Tabulka 22 Hlavní průmyslová odvětví ve městě dle podílu na kraji

OKEČ	Odvětví zpracovatelského průmyslu	Podíl na zaměstnanosti kraje	Podíl na počtu ek. subjektů kraje
30	Výroba kancelářských strojů a počítačů	91 %	33 %
22	Vydavatelství, tisk a rozmnožování nahaných nosičů	89 %	39 %
21	Výroba vlákniny, papíru a výrobků z papíru	81 %	14 %
24	Výroba chemických látek, přípravků, léčiv a chemických vláken	73 %	27 %
26	Výroba ostatních nekovových minerálních výrobků	41 %	24 %
15	Výroba potravinářských výrobků a nápojů	31 %	18 %
27	Výroba základních kovů a hutních výrobků	29 %	25 %
31	Výroba elektrických strojů a zařízení j. n.	25 %	23 %
29	Výroba a opravy strojů a zařízení j. n.	19 %	19 %
	Město Olomouc celkem	39 %	23 %

Zdroj: ČSÚ - RES 31. 3. 2007

Z odvětví, která se koncentrují ve městě Olomouci je však jen jedno, výroba vlákniny, papíru a výrobků z papíru, odvětvím, které je možno považovat za konkurenceschopné v národním, či dokonce v mezinárodním měřítku. Další odvětví s významným podílem na zaměstnanosti kraje jsou v rámci celé České republiky ve výrazně horší pozici. Naopak, odvětví, která sice nepředstavují dominantní regionální specializaci, ale jsou významná pro zaměstnanost ve městě Olomouci – viz. Tabulka 22 – představují průmyslová odvětví konkurenceschopná přinejmenším v národním měřítku. Na grafu jsou uvedena všechna významnější průmyslová odvětví v kraji, s tím, že – ve zjednodušené interpretaci – nejvyšší konkurenceschopnost představují odvětví v pravém horním kvadrantu.

Graf č. 18: Pozice odvětví zpracovatelského průmyslu dle LQ a produktivity v Olomouckém kraji (2004)



Zdroj: ČSÚ, Panorama českého průmyslu, vlastní výpočty

Legenda:

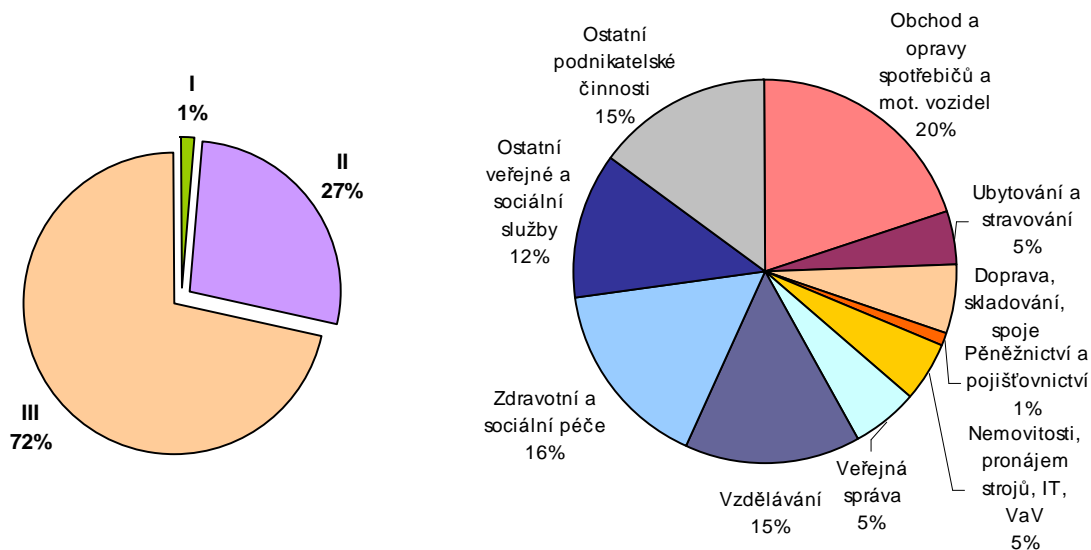
- 15 – Výroba potravinářských výrobků a nápojů
- 17 – Výroba textilií a textilních výrobků,
- 18 – Výroba oděvů, zpracování a barvení kožešin,
- 19 – Činění a úprava usní, výroba brašnářských a sedlářských výrobků a obuvi
- 20 – Zpracování dřeva, výroba dřevařských, korkových, proutěných a slaměných výrobků kromě nábytku,
- 21 – Výroba vlákniny, papíru a výrobků z papíru
- 22 – Vydavatelství, tisk a rozmnožování nahraných nosičů
- 24 – Výroba chemických látek, přípravků, léčiv a chemických vláken,
- 25 – Výroba pryžových a plastových výrobků
- 26 – Výroba ostatních nekovových minerálních výrobků
- 27 – Výroba základních kovů a hutních výrobků; 28 – Výroba kovových konstrukcí a kovodělných výrobků
- 29 – Výroba a opravy strojů a zařízení j. n.
- 30 – Výroba kancelářských strojů a počítačů,
- 31 – Výroba elektrických strojů a zařízení j. n.,
- 32 – Výroba rádiových, televizních a spojových zařízení a přístrojů,
- 33 – Výroba zdravotnických, přesných, optických a časoměrných přístrojů
- 34 – Výroba motorových vozidel (kromě motocyklů), výroba přívěsů a návěsů
- 35 – Výroba ostatních dopravních prostředků a zařízení
- 36 – Výroba nábytku; zpracovatelský průmysl j. n.
- 37 – Recyklace druhotných surovin
- ◆ ZP – Celkem zpracovatelský průmysl kraje

Pozn. Hodnoty OKEČ 16 – Výroba tabákových výrobků a 23 – Výroba koksů, jaderných paliv, rafinérské zpracování ropy nejsou uváděny z důvodu ochrany dat. Produktivita je vyjádřena přidanou hodnotou na zaměstnance. Kompozitní LQ je prostým průměrem LQ koeficientů pro přidanou hodnotu, zaměstnanost a tržby ve zpracovatelském průmyslu.

Místní ekonomika města Olomouce

Vývoj sektorové struktury hospodářství v okrese Olomouc dle zaměstnanosti odpovídá restrukturalizačním změnám celé republiky, tzn. značný pokles pracovníků v priméru, ale i sekundéru a nárůst ve sféře služeb. Ve městě Olomouci jsou pak první dva sektory vzhledem administrativní a obslužné funkci města pro celý okres i kraj zastoupeny ještě v menší míře. Z Grafu č. 19 je zřejmý velký (regionální) význam nevýrobní sféry.

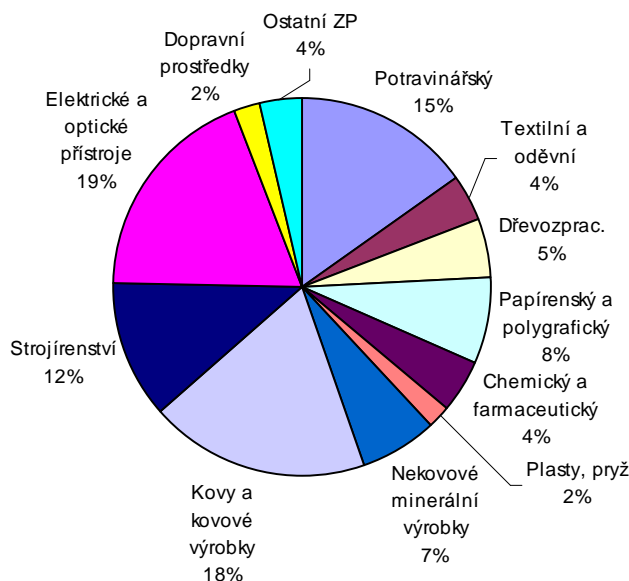
Graf č. 19: Sektorová struktura zaměstnanosti a struktura terciéru ve městě Olomouc



Zdroj: ČSÚ - RES 31. 3. 2007

V Olomouci je vzhledem k administrativní funkci i geografické poloze v centrální části Moravy silně zastoupen sektor veřejných služeb reprezentovaný kvalitními vzdělávacími, zdravotnickými a sociálními zařízeními, které přesahují hranice okresu. Komerční služby pak především slouží potřebám místního („okresního“) obyvatelstva, přičemž v souvislosti se vstupem významných obchodních řetězců se město stalo regionálním nákupním centrem. V současné době zvažují příchod do města zejména logistické firmy, cílem města je přilákání firem ze sektoru strategických služeb, které dosud ve městě prakticky chybí.

Graf č. 20: Struktura zaměstnanosti ve zpracovatelském průmyslu ve městě Olomouc



Zdroj: ČSÚ - RES 31. 3. 2007

Velikostní struktura firem

Ve městě Olomouc ve srovnání s konkurenčními městy prakticky neexistují velké (soukromé) firmy (nad 1000 zaměstnanců) a rovněž mezi středně velkými subjekty (250 – 1000 zaměstnanců) převažují jako v jediném ze srovnávaných měst zaměstnavatelé z veřejného sektoru. Důvodem je, že řada velkých (zahraničních a reprezentativních) podniků (např. dvě ze čtyř největších firem okresu) nemá ve městě sídlo. Největšími zaměstnavateli je tak Univerzita Palackého a Krajská nemocnice.

Tabulka 23 Počet ekonomických subjektů / z toho v soukromém sektoru dle počtu zaměstnanců

Počet pracovníků	Olomouc	Zlín	Hradec Králové	Pardubice	České Budějovice	Brno-město	Ostrava-město	Jihlava
více než 1000	2/0	5/3	4/2	6/4	7/3	17/9	10/6	5/4
500-999	8/4	3/1	7/3	7/5	17/12	33/18	16/15	3/3
250-499	11/5	16/12	11/6	12/6	20/14	62/45	22/17	9/4
100-249	48/33	53/38	51/33	42/31	57/39	222/165	76/56	35/28
50-99	86/51	81/52	80/60	86/63	97/63	375/287	156/96	63/37

Zdroj: Databáze Albertina 8/2006

Odvětvová/oborová specializace firem a klastrové iniciativy

Srovnáním místní ekonomiky Olomouce a ekonomiky celého Olomouckého kraje spolu s hodnocením dostupné „infrastruktury“²¹ je možné relativně dobře určit odvětví, resp. ekonomické činnosti, které mají jak ve městě tak v kraji dobrý potenciál k rozvoji a mohou tak také tvořit základ pro vytvoření dobré spolupráce či dokonce klastru.

²¹ Zde je míněna infrastruktura v širokém pojetí, která byla analyzována také v předchozí kapitole 6.

Prvními jsou relativně tradiční odvětví, která zde mohou využívat často zcela specifické znalosti nahromaděné letitou zkušeností v daném konkrétním oboru stejně jako letitou podnikatelskou kulturu a invence. K těmto odvětví patří potravinářský průmysl – zpracovatelé primárních surovin (mléko, maso, obilí) – a dále výroba strojů a zařízení – např. významná tradice čerpadlářství a další strojírenské firmy (nástrojárny, producenti automobilových komponent, obráběči dílů či výrobci kovových a lisovaných dílů) – které však působí izolovaně a to i přesto, že organizace klastru měla v průzkumech podnikatelských prostředí největší podporu. Za jedinou klastrovou iniciativu lze tedy považovat pokus o společnou ucelenou nabídku (oborově spřízněných) pro vzájemnou spolupráci při exportu potravinářské firmy Olma, a.s., nicméně projekt ztroskotal na nedůvěře firem.

K dalším oborům patří již zmiňovaná výroba optických přístrojů, které dominuje firma Meopta – optika, s.r.o. s vlastním (střeženým) VaV oddělením, která sídlí v Přerově a spolupracuje na vědeckovýzkumných aktivitách se Společnou laboratoří optiky v Olomouci. Používá i subdodavatele pro povrchové úpravy a kovoobrábění. V oblasti existuje několik malých firem v tomto oboru (z větších ve městě stojí za zmínku pouze EOLA), ve srovnání s Meoptou však méně významných.

Zvýšenou pozornost je v Olomouci potřeba věnovat nanotechnologiím, které představují obor s velkým potenciálem růstu. V Olomouci je umístěna vědeckovýzkumná základna nutná pro další rozvoj oboru. V tomto odvětví již probíhají také první iniciativy podporující založení a rozvoj klastru v kraji. Na popularizaci a rozšiřování povědomí o nanotechnologiích se podílí marketingové a obchodní společnosti (Nanotrade v Olomouci).

Infrastruktura pro podnikání

V Olomouckém kraji v současnosti existuje 25 průmyslových a 3 komerční zóny, což je po Jihočeském kraji druhý nejvyšší počet. Celkovou rozlohou 603ha patří kraji šesté místo a průměrnou velikostí, která činí pouze 21,54 ha, se však Olomoucký kraj řadí na místo poslední. Nejvíce průmyslových zón je lokalizováno v trojúhelníku měst Olomouc – Prostějov – Přerov.

Od roku 1998 byly v Olomouci připravovány za pomoci státních dotací dvě průmyslové zóny (Pavelkova a Keplerova). Ty jsou dnes již plně obsazeny převážně zahraničními investory, kteří vytvořili cca 2000 nových pracovních míst.

Kromě podmínek pro zahraniční investory a větší firmy připravilo město společně s Univerzitou Palackého projekt průmyslové zóny Šlechtitelů, Vědeckotechnického parku Univerzity Palackého a podnikatelského inkubátoru. VTP byl založen již v roce 2000 – nejprve jako Centrum pro inovaci a transfer technologií – za finanční pomoci vlády prostřednictvím grantové podpory MPO a MMR a prostředků EU Phare 2003. V současné době je park již zaplněn a kromě dvou laboratoří (Centrum pro výzkum nanomateriálů a Laboratoř růstových regulátorů) Přírodovědecké fakulty v něm sídlí 4 úzce specializované firmy (měřicí přístroje, růstové regulátory, biotechnologické kultivační postupy u pěstování rostlin, zdravá výživa) založené absolventy a pracovníky Univerzity Palackého (spin-off firmy). Z důvodu obsazenosti VTP a pokračující podpory města a UP nově zakládaným inovačním firmám byl v listopadu 2006 otevřen v PZ Šlechtitelů podnikatelský inkubátor, který v současnosti registruje 4-6 žádostí pro první dva až tři roky existence nově zakládaných (spin-off) firem.

Tabulka 24 Průmyslové zóny ve městě

Průmyslová zóna	rozloha (ha)	v majetku města	obsazenost	firmy	1. investor
Pavelkova	10,2	25,5 %	100 %	4	1998
Keplerova	17	100 %	100 %	5	1994
Šlechtitelů	16,8	80 %			2007
-VTP	0,086	100 %	100 %	4	2000
-podnikatelský inkubátor		100 %	0 %	4-6 žádostí	2007
Železniční	15	0 %			
Příkopy	70	?	?		?

V Olomouci se v současnosti zaplňuje také privátní PZ Železniční a rozbíhají se další významné developerské projekty kam patří 70ha průmyslový a logistický park Příkopy (město má pouze funkci koordináční, problémem však zůstává roztržštěná vlastnická struktura pozemků) či regenerace brownfieldu kasáren v Neředíně v podnikatelský a technologický park. Přesto město pociťuje na základě reakcí potenciálních investorů i místních podnikatelů nedostatek rozvojových ploch. Důvodem jsou nevyřešené majetkoprávní vztahy u řady developerských projektů vč. problémů s vyčleňováním pozemků ze ZPF či spekulativní ceny.

Kromě nových rozvojových ploch se v Olomouci začíná rekonverze zastaralých a nedostatečně využitých areálů typu „brownfields“. Většina ploch (60-70 %) z kategorie „brownfields“ byla a je i v důsledku nedostatku nových volných ploch ve městě postupně obsazována a regenerována soukromými podnikatelskými subjekty. To je nepřímý důkaz silné a rozvíjející se místní ekonomiky, protože konverze brownfields je nákladná a jejich tržní regenerace je v ČR spíše výjimečná. Jestliže firmy jsou ochotny do regenerace brownfields investovat, lze z toho usuzovat na značný růstový potenciál ve městě.

Žádný ze starých průmyslových areálů (většina v soukromém vlastnictví) nepředstavuje pro město závažnou hrozbu ani příležitost (cukrovar byl již zlikvidován → Keplerova PZ) ve smyslu vzniku nové klíčové rozvojové plochy.

Zahraniční investice

Přímé zahraniční investice jsou srovnávány za okres Olomouc, protože korektní srovnání za města není možné. Okres Olomouc je ve srovnání s konkurenčními okresy z hlediska přímých zahraničních investic nepřiliv úspěšný. Příliv zahraničních investic na obyvatele v posledních letech do vybraných (konkurenčních) okresů ČR dokládá následující tabulka. Z ní je sice v okrese Olomouc mezi lety 2005 a 1998 patrné druhé nejvyšší tempo růstu (po Jihlavě), nicméně vzhledem k objemu investic i velikosti ve městě se usazujících investorů zaujímá Olomouc mezi vybranými okresy poslední místo.

Tabulka 25 Vývoj přílivu PZI na obyvatele (Kč) ve vybraných okresech

Okres	1998	1999	2000	2001	2002	2003	2004	2005	2005/1998
Olomouc	4,8	7,1	10,4	10,3	13,5	27,1	29,9	33,2	686 %
České Budějovice	40,3	81,5	101,2	117,7	129,1	112,5	139,6	240,7	598 %
Hradec Králové	9,1	16,3	34,3	41,1	61,7	50,7	50,8	40,2	440 %
Pardubice	44,3	53,0	54,2	57,2	71,7	91,8	88,2	77,9	176 %
Jihlava	22,5	22,9	77,5	146,2	67,3	193,7	183,2	195,2	868 %
Brno-město	40,6	70,4	93,4	108,2	110,5	131,6	141,2	98,1	242 %
Zlín	54,7	-9,8	69,6	84,8	109,1	100,2	124,4	126,0	231 %
Ostrava-město	24,8	47,4	59,9	60,1	77,0	131,1	150,3	139,5	562 %
průměr ČR za okres	41,7	61,4	79,6	95,5	114,2	113,8	164,6	145,7	350 %

Zdroj: ČNB

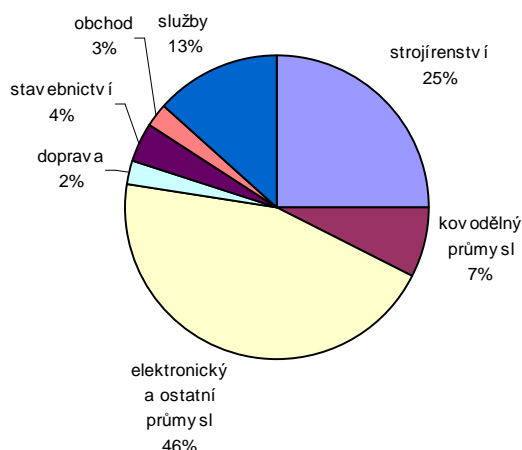
Zajímavé srovnání okresů přináší i následující tabulka o přílivu absolutního objemu přímých zahraničních investic. Z ní je patrné absolutně nejnižší kumulativní objem investic v Olomouckém okrese ve srovnání s okresy srovnatelných a již dříve posuzovaných měst, který je hluboko pod průměrem Česka za okres (výše dána mimořádně vysokou koncentrací investic do hl. města), rovněž v rámci kraje bylo doposud mnohem více (téměř dvojnásobně) investováno v okrese Přerov (zásluhou LG Hranice, Meopty a dalších velkých v Olomouci chybějících podniků).

Tabulka 26 Vývoj přílivu PZI (mil. Kč) ve vybraných okresech

Okres	1998	1999	2000	2001	2002	2003	2004	2005	1990-2005
Olomouc	1 092	1 596	2 341	2 333	3 041	6 086	6 702	7 577	6 702 215
Zlín	10 753	-1 936	13 649	16 670	21 273	19 428	24 064	24 320	24 064 125
Hradec Králové	1 477	2 631	5 519	6 657	9 875	8 078	8 082	6 403	8 081 600
Pardubice	7 198	8 612	8 763	9 261	11 521	14 673	14 098	12 485	14 097 507
České Budějovice	7 161	14 504	18 049	21 231	23 005	20 137	25 022	43 339	25 021 733
Jihlava	2 452	2 502	8 436	15 915	7 286	20 987	19 829	21 159	19 828 715
Brno-město	15 659	27 088	35 834	41 041	41 251	48 650	52 003	35 994	52 002 698
Ostrava-město	8 022	15 263	19 233	19 198	24 285	41 061	46 914	43 329	46 913 807
průměr ČR za okres	5 574	8 201	10 629	12 758	15 137	15 088	21 821	19 371	16 631 101

Zdroj: ČNB

Graf č. 21: Odvětvová struktura zahraničních investic dle počtu zaměstnanců*



Pozn. firmy s více než 5 zaměstnanci; Zdroj: Databáze Albertina 8/2006, vlastní výpočty

Nejvíce pracovních míst vytvořily zahraniční investice v elektronickém průmyslu a strojírenství. Podniky zahraničních majitelů jsou v průměru třikrát větší než firmy vlastněné českými osobami.

Tabulka 27 Přehled největších zahraničních investorů ve městě Olomouc

Podnik	Zaměstnanci.	Předmět podnikání
M.L.S. Holice, s.r.o.	1130	Výroba elektromotorů, generátorů a transformátorů
NESTLÉ Česko s.r.o. závod ZORA	860	Výroba čokolády
Timken Česká republika s.r.o.	489	Výroba ložisek (ze 60 %) pro autoprůmysl
MAFRA a.s.	262	Vydavatelství a tisk novin
Foundeik	235	Slévárnictví
Senior Automotive Czech, s.r.o.	222	Výroba komponent pro autoprůmysl
Skanska	168	Dopravní stavby
SIWE a.s.	150	Výroba tvářecích, střížných a ohýbacích nástrojů

Podnik	Zaměstnanci.	Předmět podnikání
ISH&MSA ČERPADLA	145	Výroba čerpací techniky
Gmms, s.r.o.	140	Výroba kovových konstrukcí a jejich dílů
Czech Republic Onamba, s.r.o.	140	Výroba izolovaných vodičů a kabelů
Exerion Precision Technology Olomouc, s.r.o.	140	Výroba kancelářských strojů
Meonus Textilmaschinen s.r.o.	115	Výroba textilních strojů
Smurfit Kappa Olomouc, s.r.o.	115	Výroba vlákniny, papíru a lepenky

Zdroj: Databáze Albertina 8/2006, Průzkum podnikatelského prostředí 2006

Daňová výtěžnost - objem výnosu daně z příjmu fyzických osob podnikatelů a jejich počty registrací k platbě DPH viz. Přílohy.

Shrnutí

- Ekonomika Olomouce je zaměřena zejména na tradiční obory, které v důsledku předchozího vývoje a technologického zaostávání obtížněji čelí rostoucí konkurenci, nicméně, tyto obory mají ve městě i v kraji právě díky této tradici specifické znalosti. I tato odvětví a firmy v nich podnikající se mohou stát konkurenceschopná, a to pokud budou dělána na špičkové úrovni za použití moderních technologií a nových poznatků. Specificky zaměřený výzkum a vývoj v oborech, které jsou pro Olomouc důležité, může v jejich konkurenceschopnosti sehrát významnou roli.
- V Olomouci existuje několik konkurenceschopných firem/odvětví, která mají dobré postavení v celonárodním měřítku. Jejich potenciál je možné využít pro další růst místní ekonomiky. Často, i když ne ve všech případech, jsou tyto firmy spojeny se zahraničním kapitálem.
- Z hlediska velikostní struktury a porovnání s konkurenčními městy v Olomouci převládají střední a menší podniky, velký podnik ve městě v podstatě chybí. Největším zaměstnavatelem je tak Krajská nemocnice a Univerzita Palackého. Mimo jiné i proto téměř tři čtvrtiny zaměstnanců pracují v odvětví služeb (přibližně z poloviny ve veřejných), která také nabízejí spíše nadprůměrné platy.
- Infrastruktura pro podnikání je zejména pro nové malé a zejména inovativní podniky díky rozvoji v posledních letech poměrně dobrá, významné zlepšení pro tyto subjekty přinesl jak VTP tak nově otevřený inkubátor, do budoucna je počítáno i s dalším.
- Ve městě se nedostává ploch a dalších nemovitostí pro nové větší investory, například z oblasti technologických center nebo strategických služeb, které by město chtělo do budoucna přilákat. Na druhou stranu regenerace brownfields na základě investic soukromých developerů ukazuje na sílu a potenciál místní ekonomiky.

Tato kapitola identifikovala jako jednu ze slabých stránek z hlediska rozvoje ekonomiky a podnikání v Olomouci nedostatek rozvojových ploch a objektů. Identifikovaná potřeba rozvoje podnikatelské infrastruktury je v souladu se záměry Programového prohlášení Rady města Olomouce v oblasti Podnikání a zaměstnanost, kde je definován záměr podporovat rozvoj průmyslových zón (jak městem tak soukromými subjekty) a další podnikatelské infrastruktury. Dále v oblasti Urbanismus a rozvoj města je definován cíl vyhledávat nové lokality pro hospodářský rozvoj města.

9 Cestovní ruch

Cíle kapitoly

- Jaký je potenciál města Olomouc v oblasti cestovního ruchu?
- Jakými zdroji v této oblasti město disponuje? Jaká je konkurenceschopnost na poli cestovního ruchu?

Město Olomouc má poměrně bohatou kulturní a folklórní tradicí, stejně jako nabídku významných (historických) památek a má tak relativně dobré předpoklady stát se jedním z dalších atraktivních cílů návštěvníků České republiky. Tento potenciál však nebyl zatím významně využit, jak dokládají například statistiky návštěvnosti města a průměrná délka jejich pobytu, která činila v roce 2006 pouze dva dny.

Zhodnocení návštěvnosti města Olomouc je možné provést na základě dvou dostupných zdrojů dat:

- a) Statistika návštěvnosti ubytovacích zařízení ve městě a okolí
- b) Statistika návštěvnosti Informačního centra Olomouc

Ubytovací zařízení ve městě

Oddělení CR (odbor vnějších vztahů) evidovalo ve městě v roce 2006 celkem 40 ubytovacích zařízení²², z toho 38 % hotelů a 33 % penzionů.

Tabulka 28 Ubytovací kapacity ve městě Olomouc a jeho okolí

	2003	2004	2005
Počet ubytovacích zařízení	32	42	45
Počet lůžek	1 804	2 143	2 276
Průměrná obsazenost lůžek	32,0 %	27,9 %	28,2 %

Zdroj: Město Olomouc, odbor vnějších vztahů

Nabídka ubytovacích zařízení je poměrně pestrá od hotelů, přes penziony, ubytovny až po ubytování v soukromí. Kvalita ubytovacích zařízení se pohybuje od 4-hvězdičkových (5 zařízení) až po 1-hvězdičková zařízení. Kvalitu ubytovacích zařízení také posuzuje na základě interního hodnocení odbor vnějších vztahů, oddělení CR. Všechna ubytovací zařízení, která splní požadované podmínky získávají interní certifikát s platností na 3 roky, který zařízením přináší určitá zvýhodnění při prezentaci a doporučování městem. Certifikát na období 2007 – 2009 získalo 45 % ubytovacích zařízení.

Tabulka 29 Ukazatele cestovního ruchu

	2003	2004	2005
Celkový počet přenocování hostů (počet nocí)	207 931	215 387	231 335
Průměrná délka pobytu (ve dnech)	2,0	2,0	2,1

Zdroj: Město Olomouc

Počet ubytovaných hostů se v posledních třech letech mírně zvýšil, nárůst přibližně o 9 %. Z hlediska struktury ubytovaných hostů zatím stále převažuje tuzemská klientela (60 % v roce

²² Ubytovací zařízení jsou zařízení, která pravidelně (nebo nepravidelně) poskytují přechodné ubytování hostům - hotel, penzion, ubytovna, motel, hostel, privátní ubytovací zařízení.

2006). Velmi pozitivním ukazatelem je každoroční nárůst počtu zahraničních hostů. Podle dostupných statistických údajů navštívilo ubytovací zařízení ve městě v roce 2006 celkem 113 398 hostů a z toho zahraniční hosté představovali téměř 40 % (Tabulka 30).

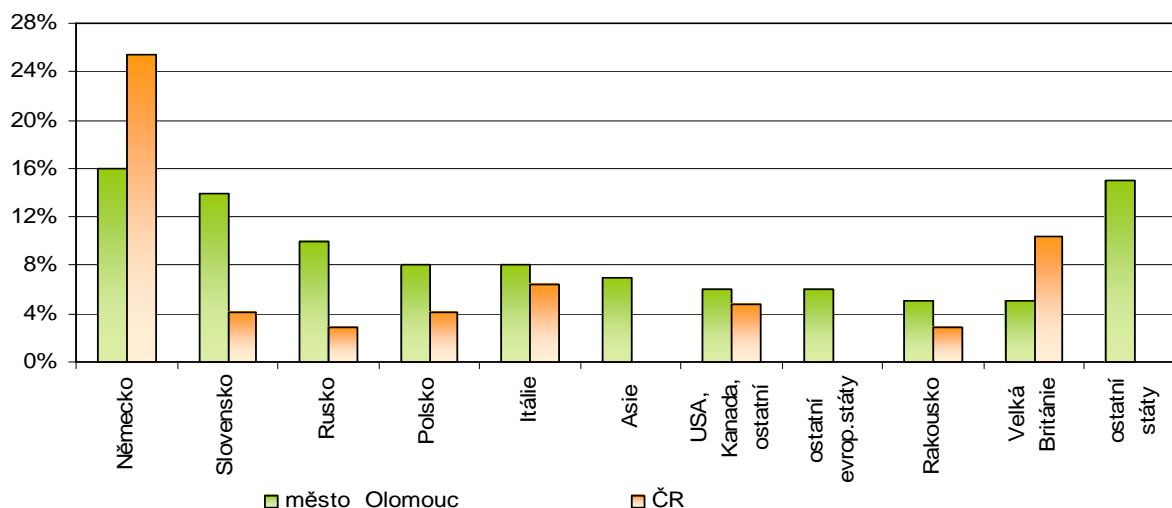
Tabulka 30 Statistika ubytovaných hostů v Olomouci

	rok 2003		rok 2004		rok 2005		rok 2006	
Tuzemští hosté	69 838	67 %	68 868	63 %	68 244	61 %	68 106	60 %
Zahraníční hosté	34 584	33 %	40 399	37 %	42 756	39 %	45 292	40 %
CELKEM	104 422	100 %	109 267	100 %	111 000	100 %	113 398	100 %

Zdroj: Město Olomouc

Z hlediska národnostního složení se na špičce ubytovaných hostů drží v posledních čtyřech letech hosté z Německa (stejně jako v rámci celé ČR), Slovenska a Polska. Překvapivý nárůst byl zaznamenán v roce 2006 u hostů z Ruska jejichž počet se oproti roku 2005 téměř zdvojnásobil (k podobnému nárůstu došlo však v celé ČR).

Graf č. 22: Podíl návštěvníků TOP 10 států z celkového počtu zahraničních hostů v ubytovacích zařízeních v roce 2006 v Olomouci



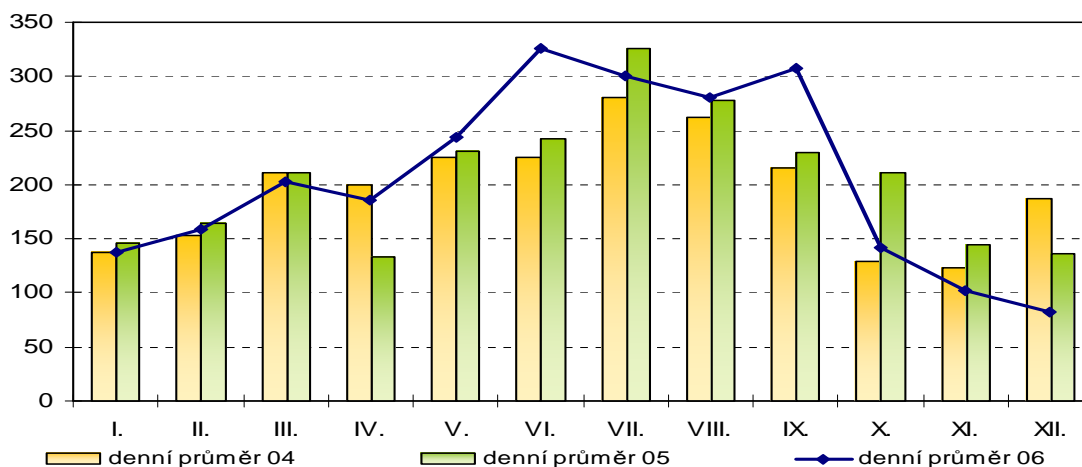
Zdroj: Město Olomouc

Návštěvnost Informačního centra města Olomouc

Informační centrum města Olomouc sleduje měsíčně návštěvnost. Z dostupných dat je zřejmé, že každoročně se celkový počet návštěvníků IC zvyšuje. Mezi nejnavštěvovanější měsíce patří stabilně červenec a srpen, v roce 2006 také červen a září, kde došlo k nárůstu především u zahraničních návštěvníků. Tento nárůst může souviset s kulturními akcemi mezinárodního charakteru, které v těchto měsících probíhají – Mezinárodní festival pěveckých souborů (červen) a Mezinárodní varhanní festival (září).

Zvyšující se zájem zahraničních turistů o město Olomouc dokládají také statistiky informačního centra (IC). Počet zahraničních návštěvníků se v loňském roce zvýšil o 4 % oproti roku 2005. V roce 2006 zahraniční návštěvníci představovali 20 %.

Graf č. 23: Průměrná denní návštěvnost IC v Olomouci v letech 2004 -2006



Zdroj: Město Olomouc – Informační centrum Olomouc

Z výše uvedených informací je zřejmé, že Olomouc má v oblasti cestovního ruchu velké rezervy. O město je zájem jak ze strany domácích turistů tak ze strany zahraničních návštěvníků, jejichž počet se stále zvyšuje.

Proto, aby město dokázalo lépe využít potenciál, kterým disponuje, je třeba jednoznačně stanovit, v čem tento potenciál spočívá, na koho a také na co (na jaké aktivity/atraktivy) se město musí do budoucna zaměřit. Zde je nutné podotknout, že ač cestovní ruch a jeho možnosti ve městě představují významný potenciál pro ekonomický rozvoj, představují zároveň značné riziko. To spočívá jednak v přílišném nadhodnocení tohoto potenciálu a z toho pramenící nadměrné koncentrace pozornosti, úsilí a prostředků na jeho rozvoj, jednak z přílišné roztržitosti podpory, která by měla být zaměřena především na ty oblasti, ve kterých může město konkurovat nejen na regionální, ale především na nadregionální úrovni. Město disponuje významnými dispozicemi pro rozvoj CR, nikoliv však pro jeho rozvoj v plné šíři. Mimo jiné i proto je třeba se zaměřit především na specifické formy cestovního ruchu, ve kterých dochází k růstu pracovních míst či obratu z ekonomických aktivit.

Potenciál pro rozvoj lze hledat v následujících typech cestovního ruchu:

⇒ kulturně poznávací cestovní ruch ... účastníci jsou motivováni možností poznávání kulturního dědictví, kultury, zvyků a tradic

Město u tohoto typu CR má potenciál ve třech základních oblastech:

- ... památky - UNESCO památka - sloup Nejsvětější Trojice, soubor barokních kašen, radnice s orlojem apod.;
- ... výstavy např. Flora Olomouc, sbírkové skleníky – výstavnictví má v Olomouci velkou tradici;
- ... kulturní akce mezinárodního významu např. mezinárodní festival Divadelní Flora, mezinárodní hudební festival Dvořákova Olomouc, mezinárodní varhanní festival apod.

⇒ “náboženský/církevní“ cestovní ruch - motivem cest je návštěva poutních míst, církevních památek a událostí

Tento druh CR je pro Olomouc velkou výzvou díky vysokému počtu církevních památek nacházejících se na území města popřípadě v jeho blízkém okolí např. Arcibiskupský palác, Chrám sv. Michala, Bazilika minor - Svatý Kopeček. Rozvoj v této oblasti je možný na základě aktivní spolupráce města se zástupci církve. V současné době představuje v této oblasti být hlavní překážku nepravidelné zpřístupnění památek veřejnosti a nedostatek produktů zaměřených na tuto cílovou skupinu.

⇒ kongresový cestovní ruch ... řadí se do skupiny cest, jejichž motivem jsou pracovní aktivity, jedná se o tématicky vymezený produkt cestovního ruchu, který probíhá převážně v pracovním čase účastníků a jejich cesta souvisí s jejich profesní činností nebo zájmy

Shrnutí

- Město má relativně významný potenciál pro rozvoj cestovního ruchu, nicméně z hlediska návštěvnosti města a pravděpodobně také ekonomického přínosu nedokázalo tento potenciál dostatečně využít.
- K lepšímu využití tohoto potenciálu by mohlo přispět vytvoření takového zázemí a aktivit, které přimějí návštěvníky ve městě strávit delší čas. K tomuto je však nutné jednoznačně definovat potřeby a cíle v oblasti rozvoje CR, tak aby město Olomouc mohlo konkurovat dalším oblastem v ČR.
- Vzhledem k vysokoškolskému a také výzkumnému zázemí ve městě zde existuje potenciál pro rozvoj kongresového cestovního ruchu, díky poutním místům a církevním památkám pak také pro náboženský/církevní CR.

Potřeba vybudování kvalitního navigačního systému ve městě je v souladu se záměrem Programového prohlášení Rady města Olomouc v oblasti Památky a cestovní ruch vybudovat ve městě kvalitní informační a orientační systém. Kromě toho v souladu s tímto Prohlášením je také podpora kongresového cestovního ruchu stejně jako nutnost vytvořit atraktivnější zázemí (např. zpřístupněním dosud nevyužitých objektů či lepší propagací města) pro rozvoj turistiky ve městě, tak aby se zvýšil přínos aktivit cestovního ruchu pro ekonomiku města.

10 Doprava

Cíle kapitoly

- Jaká je situace v oblasti vnitřní a vnější dopravy ve městě?
- Jaké jsou hlavní problémy silniční, městské, cyklistické dopravy a dopravy v klidu?

Z hlediska dopravy osob a nákladů je v současné době pro Olomouc klíčová doprava silniční a železniční. Letecká, cyklistická, vodní a pěší doprava plní především účely rekreační, turistické nebo sportovní.

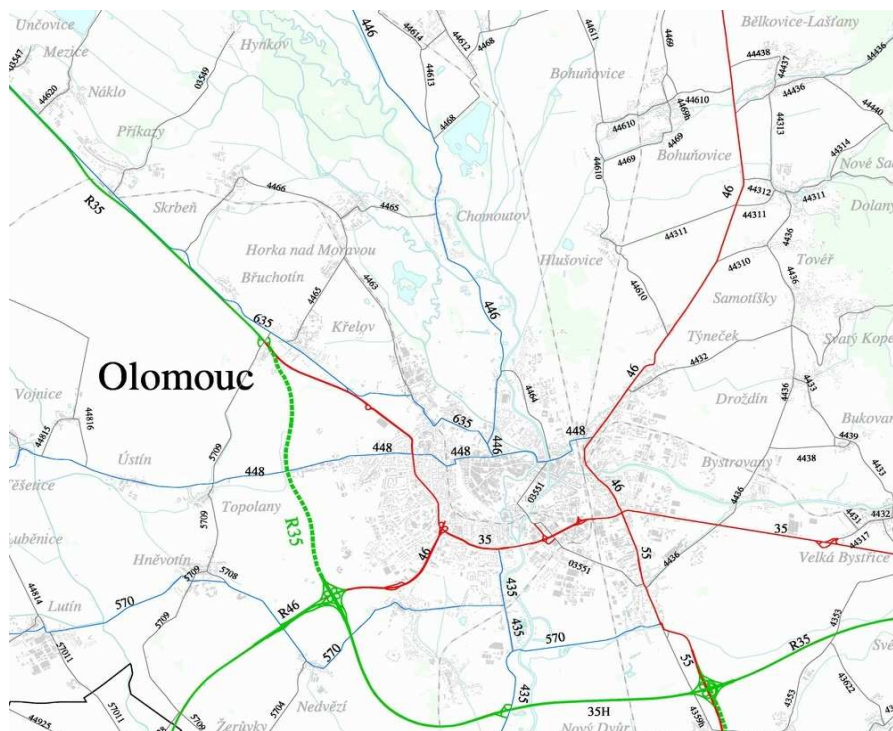
Vzhledem k dominantní poloze města vůči regionu i vzhledem k poloze v rámci ČR je město silně zatíženo osobní i nákladní silniční dopravou. Z toho vyplývají velké intenzity motorové dopravy, jak je patrné z výsledků celostátního sčítání z roku 2005.

Silniční doprava

Město Olomouc patří díky své vnitrozemské poloze mezi významné silniční uzly České republiky, nachází se v místě křížení tří významných silnic I. třídy (I/55 směr Přerov – Břeclav; I/46 Prostějov – Olomouc – Šternberk – Opava a I/35 Valašské Meziříčí – Lipník n. Bečvou - Olomouc – Litovel – Hradec Králové).

Velmi důležitou roli v dopravním spojení sehrává mezinárodní silnice E462, která zajišťuje severojižní spojení Polska s Moravou a Rakouskem. Napojením rychlostní komunikace R46 na dálnici D1 ve Vyškově je zabezpečeno perfektní dopravní spojení s Brnem a další pokračování na Prahu (dálnice D1) a Bratislavu (dálnice D2).

Obrázek 3: Silniční síť ve městě a nejbližším okolí



Zdroj: Generel cyklistické dopravy na území města Olomouc

K velmi výraznému zkvalitnění vnější dopravy došlo především díky patnáctikilometrovému obchvatu dálničního typu mezi R46 směr Brno a R35 směr Ostrava, který byl uveden do provozu v říjnu 2003. Obchvat je součástí plánované rychlostní komunikace R35 Hradec

Králové - Lipník nad Bečvou a výrazně urychlil dopravu zvláště ve směru na Brno, Přerov a Hranice na Moravě. Zbývá část tranzitu, která stále vede přes město ve směru Hradec Králové ↔ Ostrava bude na obchvatovou komunikaci převedena pravděpodobně v příštím roce po dokončení úseku mezi R46 směr Brno a R35 od Hradce Králové.

Většina místních komunikací II. třídy, III. třídy – významné s MHD je zatížena automobilovou a autobusovou hromadnou dopravou, včetně příměstských spojů.

Podle odborníků Magistrátu města Olomouc a dle generelu dopravy jsou nejproblematictější místa z hlediska dopravy:

- silné zatížení městského okruhu (ul. Foersterova, Albertova, Velkomoravská, Tovární) a rozhodujících křižovatek na něm.
- ve směru od Šternberka existuje pouze jediná, velmi silně zatížená příjezdová komunikace (ulice Šternberská, Chvalkovická, Pavlovická), která přichází do centra města a způsobuje značné zácpy
- Třída Svobody s velmi hustým provozem a řadou dopravních závad
- chybí preference MHD a systém inteligentního řízení dopravy v centru
- chybějící světelná signalizace na křižovatkách, kde se projevují kapacitní nedostatky

Doprava v klidu

Poměrně problematickou oblastí dopravního systému v Olomouci je parkování, tak jako ve většině velkých měst. V rámci generelu dopravy byly definovány pro dopravu v klidu následující závěry:

- úpravy dopravního režimu na vedlejších komunikacích, kde parkující vozidla neumožňují obousměrný provoz
- vymístění parkování z míst, kde zaparkovaná vozidla jsou překážkou provozu
- návrhy na doplnění parkomatů
- zvýšení atraktivity hromadných garáží
- změny systému parkování v oblastech s nedostatkem parkovacích míst, kde je neomezené parkování

Městská hromadná doprava

MHD je zajišťována tramvajovou trakcí a autobusy. Tramvajová doprava je u obyvatel a návštěvníků města poměrně oblíbená. Dle dostupných statistik je každoročně přepraveno více jak 50 mil. cestujících.

Každoročně dochází k obnově vozového parku a k modernizaci zastávek. Budování tzv. "inteligentních" zastávek (bezbariérový nájezd, elektronický jízdní řád atd.) se velmi osvědčilo a cílem města je do budoucna takto zmodernizovat všechny zastávky

Současné problémy tramvajové dopravy jsou především v rozsahu sítě, četnosti spojů a jejich vytížení. Jedním z hlavních problémů MHD ve městě je stávající vozovna tramvaj s odstavňovou plochou umístěná u historického centra. Vozovna je s tratěmi propojena manipulační kolejí z náměstí Národních hrdinů ulic Sokolskou. Tato manipulační trať je jednokolejná. Jelikož po obou stranách ulice jsou zaparkována vozidla, nastává při průjezdu tramvaj problém s vyhnutím vozidla. Rovněž zajištění do vozovny a na odstavňovou plochu a přejíždění mezi nimi se děje na veřejné komunikaci, což není vhodné. Rozvojové možnosti vozovny jsou téměř nulové – není možno rozšířit opravárenskou část a provést zakrytí

odstavu. Je zpracována studie na vymístění vozovny do nové lokality mimo centrum, kde budou tramvaje odděleny od ostatní dopravy v samostatném areálu.

Autobusová doprava je zajišťována krátkými i kloubovými vozy. Rovněž jsou provozovány nízkopodlažní autobusy, které zvyšují komfort cestování. Ve městě a celém mikroregionu Olomoucko funguje Integrovaný dopravní systém veřejné osobní dopravy, což znamená sjednocení nabídky dopravců DPMO, a .s. a ČSAD, kteří odbavují cestující v rámci jednoho společného tarifu. Jeho první etapa byla zrealizována již v roce 1997. Vozidla v rámci systému IDOS jsou provozována dopravním podnikem a rovněž firmou CONNEX Morava, která zajišťuje linky řady 700. Dle údajů firmy CONNEX je počet přepravených cestujících každoročně vyšší. Tyto autobusy obsluhují i zastávky na území města, jsou tedy využívány i vnitroměstskými cestujícími.

Autobusy MHD jsou dopravními problémy ovlivněny ve vyšší míře, neboť nejsou zřízeny z prostorových důvodů vyhrazené jízdny pruhy. Největší problémy autobusové dopravy vyplývají z kapacitních nedostatků křižovatek v centrální části města. V tomto ohledu je nejhorší situace na Třídě Svobody, kde především v dopravní špičce dochází ke zpoždění spojů (celkem je zde vedeno 14 linek - 10 městských a 4 linky řady 700). Na světelném signalizačním zařízení nejsou nainstalovány detektory pro autobusy IDOS a není tedy zajištěna jejich preference. Čekání vozidel autobusů MHD je shodné s výskytem kolon individuální dopravy.

Letiště

Ve městě se nachází letiště se statusem veřejné mezinárodní letiště. V současné době je využíváno k účelům – sportovní lety, výcvikové a zkušební lety, dopravní lety apod.

Provozovatelem letiště je od roku 1997 Město Olomouc. Na základě dostupných informací nemá v současné době město zájem o další rozvoj letiště. Díky dálničnímu spojení s Brnem a Ostravou jsou v relativně dostupné vzdálenosti dvě letiště (km Brno, km Ostrava).

Cyklistická doprava

Stávající skelet cyklistické dopravy je tvořen jak cyklotrasami (značenými nebo doporučenými) a cyklostezkami. Na území města se nacházejí celkem 3 dálkové a 7 místních cyklotras a 28 úseků označených jako cyklostezka. Cyklotrasy jsou vedeny v extravilánu převážně po vozovkách nebo po účelových komunikacích, příp. pěšinách, ve vnitřním městě pak využívají také vybudovaných cyklostezek. Po trase Jantarové stezky je vedena Greenway K-M-W.

Dálkové cyklotrasy jsou

- 5 – Jantarová stezka (Brno -) Olšany u Prostějova – Nedvězí – centrum – Hodolany – Velká Bystřice (- Ostrava)
- 47 – Moravská stezka Olomouc – Nemilany – Dub nad Moravou (- Kroměříž)
- 51 – Moravská stezka Olomouc – Řepčín – Horka nad Moravou (- Litovel)

Přehled místních cyklotras a cyklostezek je uveden v příloze.

Cyklostezky nejsou budovány formou ucelených tahů, ale spíše formou drobných opatření v délkách do 1 km, jsou vedeny v intravilánu nebo v jeho blízkosti podél následujících ulic, vodních toků nebo jiných spojnic. Cyklistické stezky jsou v převážné většině vedeny jako společné stezky s chodci dělené na část pro chodce a cyklisty, obousměrné. Jejich délka činí cca 8,5 km. Délka cyklistických stezek společných s chodci (nedělené) je cca 4,5 km. Samostatných úseků stezek pro cyklisty je necelých 1,5 km.

Tento způsob budování stezek spíše operativně reaguje na oprávněné požadavky cyklistů, ale nezajišťuje bezpečný průjezd v celých trasách.

Železniční doprava

Olomouc je velmi důležitým železničním uzlem s hlavním nádražím na okraji centra města, které je významnou přestupní stanicí mezi vlakovou dopravou a MHD. Hlavní nádraží odbavuje osobní i nákladní dopravu, zastavují rychlíkové spoje, spojující Prahu (Cheb) s městy v Polsku, Slovensku a v Pobaltských republikách. Dále zde jsou odbavovány místní a regionální spoje. Z hlediska obratu cestujících je nejvyšší obrat na hlavním nádraží, denně (za 24 hod.) je zde odbaveno 18 000 – 22 000 cestujících.

Železniční trati ve městě jsou situačně stabilizované. Dráhy mají zpracovány studie na rozvoj železnice např. studie na pěší propojení pod Hlavním nádražím. Dále existuje studie na využití lehkých kolejových vozidel pro obsluhu města a okolí. Vzhledem k tomu, že právě trať 275 prochází přes významnou část města, je výhodné ji pro tento záměr využít.

Hlavní výhledové dopravní záměry:

- přeložka trasy silnice I/35 (R35), která bude vedena zcela mimo město v koridoru od stávající křižovatky se silnicí R46 směrem na sever ke Křelovu, kde se napojí na stávající silnici R 35. Tím bude svedena tranzitní doprava ve směru východ – západ zcela mimo město;
- ve směru sever – jih je plánována přeložka silnice I/46 východním směrem mimo zastavbu v celém průtahu městem až po mimoúrovňovou křižovatku silnic R 35 se silnicí I/55 včetně návazností na stávající komunikační skelet;
- přeložka silnice II/448 od západního okraje Topolan přes křižovatku s rozestavěnou silnicí R35 a dále na východ mezi Hejčínem a Řepčínem a mezi Klášterním Hradiskem a Lazci s dalším pokračováním na přeloženou silnici I/46.

Realizací těchto třech staveb dojde k odklonění tranzitní dopravy mimo centrum města.

- Místní komunikace budou doplňovány k novým rozvojovým plochám a rekonstruovány v místech největších dopravních závad.
- Rozvoj cyklistické dopravy je řešen Generelem cyklistické dopravy na území města Olomouc a územní plánem města, který jasně definuje koridory cyklistických tras. Určují se zde ve výkresové části hlavní cyklistické trasy, hlavní cyklistické trasy v koridoru jiné komunikace a cyklistická vybavenost.
- Železniční doprava - Železniční trať a vlečková síť je na území města stabilizovaná. Počítá se s dobudováním vlečkového systému k některým navrženým rozvojovým plochám.
- Ostatní dopravní záměry : předpokládá se vybudování nových tramvajových tratí směrem do Holic, do Nemilan, na Tabulový vrch, úprava konečných v Pavlovičkách, v Nové Ulici, v Neředíně a dále některé další změny.
- V rámci ÚP je hájena územní rezerva pro průplav Dunaj – Odra – Labe.

Hlavní problémy a potřeba jejich řešení z hlediska osobní i veřejné dopravy identifikované v této kapitole jsou v souladu se záměry Programového prohlášení Rady města Olomouc.

11 Životní prostředí

Cíle kapitoly

- Jaká je kvalita životního prostředí ve městě – je zde z tohoto pohledu nějaký problém, který by snižoval jeho atraktivitu či představoval bariéru dalšímu rozvoji města?
- Jaký byl a je vliv (hrozby) povodní na rozvoj města? Jakým způsobem se této problematice dotknou plánovaná protipovodňová opatření?

Z hlediska kvality životního prostředí je možné říci, že město Olomouc disponuje relativně dobrými podmínkami, a to jak z pohledu „čistoty“ životního prostředí, tak z pohledu dostupnosti atraktivního zázemí městské zeleně. V centru města Olomouc se nachází rozlehlé komplexy historických městských parků, které hrají důležitou roli jako zóny klidu, jsou ale využívány i ke sportovním či volnočasovým aktivitám. V současnosti procházejí tyto parky rozsáhlou obnovou, která má za cíl jednak obnovu samotné zeleně (stromů apod.), které se zde nacházejí, jednak je ale plánována také obměna či výstavba nového mobiliáře (např. dětská hřiště či cyklostezky). Cílem je zvýšit kvalitu městské zeleně a také její atraktivitu, tak aby byla více využívána jak občany tak návštěvníky města. K tomuto účelu má město zpracováno také koncepční dokumenty, které jsou součástí strategického plánu.

Z hlediska znečištění ovzduší a hlukové zátěži nepatří město Olomouc k „výjimečným“ velikostně srovnatelným městům. Během devadesátých let zde došlo k mírnému zlepšení znečištění ovzduší (přičemž výchozí stav byl vzhledem k méně průmyslovému charakteru regionu byl relativně dobrý a zlepšení nebylo tak významné) a vyšší znečištění (inverzní počasí a horší rozptylové podmínky) je spíše místního či časově specifického rázu, dochází k nim však relativně častěji. Naopak z hlediska hlukové zátěže došlo naopak ke zhoršení situace, která souvisí s nárůstem automobilové dopravy. S postupnou realizací dopravních staveb, které odvedou část dopravy mimo město, by však i zde mělo dojít k mírnému zlepšení.

Specifickou problematikou z hlediska životního prostředí jsou ve městě Olomouci povodně a s tím související nutnost protipovodňových opatření. Olomouc se s povodněmi potýká v během celé své historie, nicméně povodeň z roku 1997 překonala všechny předchozí známé povodně a změnila tak také významně představy o stupni ochrany města, který je potřeba. Od roku 2002 je zákonem zakázána výstavba v aktivních zónách záplavového území, což by pro Olomouc bez přijatých opatření znamenalo v podstatě významné utlumení dalšího rozvoje města. Město proto společně s povodím řeky Moravy přistoupilo k vytvoření a posléze realizaci protipovodňových opatření. Návrh protipovodňové ochrany (podle plánu protipovodňové ochrany města Olomouc) počítá jednak s výstavbou obtokového kanálu, která byla zahájena počátkem roku 2006, jednak s rozšířením vlastního koryta řeky Moravy a potřebnými úpravami kanalizační sítě – jedním z důvodů rozsáhlosti povodně bylo sevření řeky Moravy do jednoduchého velmi úzkého koryta v březích cca 30 m. Tato druhá etapa (resp. II. a III. etapa) by měla být zahájena pravděpodobně od roku 2009, po dokončení výstavby obtokového kanálu. Cílem těchto opatření je ochránit nejnútnejší části území ve střední části města a zároveň ponechat v horní a dolní části rozsáhlé inundace, tak aby se minimalizoval dopad případné povodně pod Olomoucí.

Hlavními investory těchto opatření jsou jednak Povodí Moravy, které financuje „vodní“ stavby, Olomoucký kraj, který zodpovídá za dopravní část a samozřejmě také město Olomouc, které je zodpovědné za všechny ostatní nutné úpravy navazujícího prostranství a úpravy kanalizační sítě. Ačkoliv tedy ty největší náklady ponese zejména Povodí Moravy a Olomoucký kraj (předpokládané náklady se na všechny tři etapy pohybují kolem 1,8 mld. Kč včetně výkupu pozemků), významné investice zůstávají i na samotné Olomouci. Pravděpodobně největší z nich jsou spojeny s potřebnou úpravou kanalizace – jedná se o

nutné přeložky kanalizace v místech rozšíření koryta řeky Moravy, výstavba přečerpávacích nádrží a další ochrana kanalizační sítě proti povodňové vlně), nicméně významné budou i stavební práce zahrnující úpravu prostranství podél rozšířených břehů. Tyto stavební práce budou zahrnovat vybudování nových chodníků, parkovišť, veřejného osvětlení a úpravy zeleně. Tyto aktivity je možné městem využít také k zatraktivnění nábreží řeky Moravy, a to jak pro obyvatele města, tak pro jeho návštěvníky.

Shrnutí

- Kvalita životního prostředí je ve městě dobrá – město disponuje atraktivními podmínkami jak pro bydlení, tak i pro podnikání.
- Specifickým problémem města je hrozba povodní – rozsáhlá povodeň roku 1997 znamenala nárůst plochy záplavového území, který znamenal také určitou bariéru v rozvoji dalšího podnikání. Plánování protipovodňová opatření by však měla tuto bariéru částečně eliminovat. Část (atraktivních) území však zůstane v aktivních zónách záplavového území z důvodu nutnosti snížení povodňové vlny na dolním toku řeky Moravy. Z hlediska potřeb rozvoje ploch pro podnikání je tak třeba hledat i v rezervách vnitřního města, tak aby všechny plochy a objekty byly využívány co nejefektivněji.
- K zatraktivnění městského prostředí by měla přispět také plánovaná regenerace městských parků, která by měla vést nejen k zlepšení jejich „fyzické“ infrastruktury, ale také k jejich většímu „otevření se“ široké veřejnosti.

Jedním ze záměrů Programového prohlášení Rady města Olomouce je v oblasti Životní prostředí regenerace a otevření městských parků, které jsou v souladu se závěry analýz v této kapitole. Kromě toho jedním ze záměrů je také pokračovat v protipovodňových opatřeních a v rámci nich vytvořit v okolí zónu pro odpočinkové využití občany a návštěvníky.

12 Přehled literatury, koncepčních dokumentů a dalších použitých zdrojů

Zdroje dat:

1. Český statistický úřad, krajské zastoupení Olomouc
2. Ministerstvo financí ČR
3. Ministerstvo pro místní rozvoj ČR
4. Ministerstvo práce a sociálních věcí ČR
5. Česká národní banka
6. Přírodovědecká fakulta UK Praha
7. Česká centrála cestovního ruchu – CzechTourism
8. Krajský úřad Olomouckého kraje
9. Úřad práce Olomouc
10. Odbor koncepce a rozvoje
11. Odbor školství MmOl
12. Odbor vnějších vztahů, oddělení cestovního ruchu, MmOl
13. Odbor sociálních služeb a zdravotnictví MmOl
14. Odbor ochrany MmOl
15. Odbor životního prostředí
16. Informační centrum města Olomouc
17. Databáze Albertina

Odborná literatura:

1. Statistická ročenka Olomouckého kraje 2006, ČSÚ Olomouc;
2. Statistický bulletin - Olomoucký kraj za 1. - 4. čtvrtletí 2006, ČSÚ Olomouc;
3. Věková struktura obyvatel Olomouckého kraje v dlouhodobém vývoji podle obcí s rozšířenou působností (1970 - 2003), ČSÚ Olomouc;
4. Demografický, sociální a ekonomický vývoj v Olomouckém kraji v letech 2000 – 2004, ČSÚ Olomouc;
5. Analýza sociálně vyloučených romských lokalit a absorpční kapacity subjektů působících v této oblasti, MMR, srpen 2006;
6. Evidenční počet zaměstnanců a jejich mzdy v ČR za 1. – 4. čtvrtletí 2006;
7. Vývoj lidských zdrojů v Olomouckém kraji v letech 2000 až 2005, ČSÚ Olomouc
8. Sčítání lidu, domů a bytů 2001 - Olomoucký kraj, ČSÚ Olomouc
9. Počet obyvatel k 31.12. v obcích Olomouckého kraje (1990 – 2005)
10. Demografická ročenka okresů ČR 1991 - 2005

Koncepční dokumenty Magistrátu města Olomouc:

1. I. rámcový komunitní plán sociálních služeb v Olomouci na období 2007 – 2008,
2. Program prevence kriminality,
3. Cenová mapa stavebních pozemků na území statutárního města Olomouce (2007/2008),
4. Povodňový plán Města Olomouc,
5. Generel odvodnění pro město Olomouc,
6. Návrh opatření na ochranu před povodněmi v Olomouci realizovatelnými v krátkodobém horizontu,
7. Generel dopravy v centru města Olomouc,
8. Generel cyklistické dopravy na území města Olomouc,
9. Realizace řetězců pěších a přístupových tras v Olomouci,
10. Obnova historických parků v Olomouci
11. Marketingové plány roku 2005, 2006
12. Analýza projektových námětů Statutárního města Olomouc, Příloha číslo 5 – Variantní matice – základní formát

13 Přílohy

Příloha 1: Podrobné informace lokalitách s romskou populací v Olomouci

Lokalita A

Deskripce lokality, její vznik a vývoj

Typ lokality	Panelový dům s malometrážními byty určenými výhradně pro sociálně slabé Na chodbách jsou instalovány bezpečnostní kamery. Dům je pod dozorem vrátného (bezpečnostní agentura).
Poloha lokality v rámci obce	Běžná zástavba
Míra prostorového vyloučení	Částečné, dům se nachází na konci sídliště za městem. Za ním jsou v současnosti stavěny rodinné domky. Sociálně nevyločení žijí v blízkém sousedství. Základní občanská vybavenost je v dosahu do 10 minut chůze. Spojení s centrem města je dobré.
Stav domu/ů	Bezvadný
Vybavenost domu/ů	Standardní vybava, do domu není zaveden plyn.
Vlastník nemovitosti	Obec - nájemní smlouvy jsou uzavírány na dobu určitou (na 6 měsíců – mohou být prodlouženy). U některých neplatičů uplatňován institut zvláštního příjemce, dluhy spláceny dle splátkového kalendáře.
Vznik a vývoj lokality, mechanismy vstupu a výstupu	Lokalita vznikla nově řízeným sestěhováním, vznikla po amnestii v roce 1991, kdy do ní byli umístěni lidé po návratu z výkonu trestu. Dále sem byli sestěhováváni romští obyvatelé domů v centru města (v důsledku privatizací, restitucí, rekonstrukcí a neplatičství). Byty v lokalitě jsou nabízeny převážně Romům, neromové mají tendenci se odsud odstěhovávat. Až na výjimky se obyvatelstvo domu od počátku 90. let zcela vyměnilo. Rodiny často odcházejí k příbuzným, do ubytovny, nebo do jiné obce. TSP vytipovává rodiny, které plní nájemní povinnosti a neporušují řád a pomáhá jim hledat bydlení jinde ve městě (za posledních cca 5 let se takto odstěhovaly cca 4 rodiny).

Počet obyvatel lokality, vzdělanostní a věková struktura

Celkový počet obyvatel obce	100 752
Odhad počtu romských obyvatel lokality	201 – 250
Odhad podílu Romů na celkovém počtu obyvatel lokality	78 %
Do 15 let	34 %
Od 16 do 60 let	65 %
Nad 61 let	1 %
Maximálně základní	100 %
Střední bez maturity	0 %
Střední s maturitou a vyšší	0 %

Zabezpečení obživy

Celková míra nezaměstnanosti v obci	8,50 %
Odhad míry nezaměstnanosti romských obyvatel lokality	95 %
Formy zabezpečení obživy	Většina obyvatel je závislá na sociálních dávkách. Někteří příležitostně pracují „načerno“. Několik málo osob pracuje trvale legálně (např. Ahold). Někteří si přivydělávají sběrem železa a rozebíráním autovraků.

Sociálně problémové jevy

Formy a míra výskytu	S výjimkou ojedinělého výskytu lichvy a častého zadlužování u firem půjčujících na vysoký úrok nebyly v lokalitě zaznamenány žádné výrazné problémové jevy.
-----------------------------	---

Školství – přehled základních škol a absorpční kapacita

Odhad míry zařazování romských dětí z lokality do škol se speciálním vzděláváním	11 – 20 %
Základní škola A	
Vybrané informace o škole	Vzdělávací program: základní škola jen 1. – 3. ročník Celkový počet žáků: 23
Odhad podílu romských žáků na škole	71 – 80 % ... cca od roku 2000 zaznamenán výrazný odliv neromských žáků ze školy.
Existence přípravného ročníku	Ne
Aktivity a projekty	Působí zde 1 asistent pedagoga (v případě poruchy učení dítěte provádí reedukační cvičení); zajišťují doučování (romskými dětmi hojně navštěvováno); v rámci družiny organizují volnočasové aktivity (romskými dětmi hojně navštěvovány).
Základní škola B	
Vybrané informace o škole	Vzdělávací program: základní škola Celkový počet žáků: 560
Odhad podílu romských žáků na škole	do 10 %
Existence přípravného ročníku	Ne
Aktivity a projekty	Zajišťují doučování; organizují volnočasové aktivity (romskými dětmi navštěvovány nepravidelně).
Základní škola C	
Vybrané informace o škole	Vzdělávací program: zvláštní škola Celkový počet žáků: 91 Škola se v dohledné době (pravděpodobně školní rok 2006/7) bude slučovat s jinou školou.
Odhad podílu romských žáků na škole	31 – 40 %
Existence přípravného ročníku	Ne
Aktivity a projekty	Působí zde 1 asistent pedagoga; organizují volnočasové aktivity; zajišťují doučování, procvičování čtení.
Základní škola D	
Vybrané informace o škole	Vzdělávací program: základní škola Celkový počet žáků: 508
Odhad podílu romských žáků na škole	do 10 %
Existence přípravného ročníku	Ne
Aktivity a projekty	Účastní se projektu „Sokrates – Komenius“ (spolupráce se školami v Irsku a Dánsku). Děti si navzájem posílají ručně vyrobené výrobky a dopisují si se žáky v zahraničí.
Základní škola E	
Vybrané informace o škole	Vzdělávací program: základní škola Celkový počet žáků: 468
Odhad podílu romských žáků na škole	do 10 %
Existence přípravného ročníku	Ne
Aktivity a projekty	Působí zde 1 asistent pedagoga.

Lokalita B

Deskripce lokality, její vznik a vývoj

Typ lokality	Hotelový dům 1. patro je vyhrazeno k hotelovému ubytování, následující čtyři patra jsou obydleny nastálo rodinami, v části 5. patra bydlí senioři. V těchto 4 patrech je celkem 180 malometrážních bytů (velikosti 1+1 či 2+1).
Poloha lokality v rámci obce	Běžná zástavba Lokalita se nachází asi 10 – 15 minut chůze od centra.
Míra prostorového vyloučení	Žádné Sociálně nevykloučení žijí ve stejném domě. U vchodu do domu je vrátnice, návštěvy se musí hlásit, návštěvní hodiny 14 – 18 h). Ve vstupním prostoru jsou umístěny bezpečnostní kamery. Občanská vybavenost je v dosahu do 15 minut chůze.
Stav domu/ů	Bezvadný
Vybavenost domu/ů	Standardní vybava Do domu není zaveden plyn.
Vlastník nemovitosti	Obec S obyvateli jsou uzavírány pouze ubytovací smlouvy.
Vznik a vývoj lokality, mechanismy vstupu a výstupu	Lokalita vzniklá nově řízeným sestěhováním Hotelový dům je předstupněm před přidělením obecního bytu, čekací doba dle pořadníku je 5 let. Do objektu by nadále by neměli být umísťováni další nájemníci a současně by měli být postupně vystěhováni.

Počet obyvatel lokality, vzdělanostní a věková struktura

Celkový počet obyvatel obce	100 752
Odhad počtu romských obyvatel lokality	101 – 150
Odhad podílu Romů na celkovém počtu obyvatel lokality	50 %
Do 15 let	Informace nezjištěna
Od 16 do 60 let	Informace nezjištěna
Nad 61 let	Informace nezjištěna
Maximálně základní	100 %
Střední bez maturity	0 %
Střední s maturitou a vyšší	0 %

Zabezpečení obživy

Celková míra nezaměstnanosti v obci	5,80 %
Odhad míry nezaměstnanosti romských obyvatel lokality	99 %
Formy zabezpečení obživy	Převážná většina obyvatel je závislá na sociálních dávkách. Několik málo obyvatel pracuje příležitostně „načerno“ (drobné subdodávky stavebním firmám).

Sociálně problémové jevy

Formy a míra výskytu	Ojedinele se zde vyskytuje lichva. Problémem je také zadlužování u firem půjčujících na vysoký úrok.
-----------------------------	---

Školství – přehled základních škol a absorpční kapacita

Odhad míry zařazování romských dětí z lokality do škol se speciálním vzděláváním	do 10 %
Základní škola A	
Vybrané informace o škole	Vzdělávací program: základní škola Celkový počet žáků: 508
Odhad podílu romských žáků na škole	do 10 %
Existence přípravného ročníku	Ne
Aktivity a projekty	Účastní se projektu „Sokrates – Komenius“ (spolupráce se školami v Irsku a Dánsku). Děti si navzájem posílají ručně vyrobené výrobky a dopisují si se žáky v zahraničí.
ESF a jiné zdroje financování	O možnosti čerpání prostředků z ESF nejsou dostatečně informováni, praktické zkušenosti nemají. Přípravu projektů považují za příliš náročnou.
Základní škola B	
Vybrané informace o škole	Vzdělávací program: základní škola Celkový počet žáků: 560
Odhad podílu romských žáků na škole	do 10 %
Existence přípravného ročníku	Ne
Aktivity a projekty	Zajišťují doučování. Organizují volnočasové aktivity (romskými dětmi navštěvovány nepravidelně).
ESF a jiné zdroje financování	O možnosti čerpání prostředků z ESF jsou informováni, praktické zkušenosti nemají.

Lokalita C

Deskripce lokality, její vznik a vývoj

Typ lokality	Vícepatrový dům s holobytly pro neplatiče (4 – 5 bytových jednotek na patře)
Poloha lokality v rámci obce	Periferie
Míra prostorového vyloučení	Částečné. Lokalita se nachází za průmyslovou zónou. Nejbližší sociálně nevyloučení bydlí cca 150 metrů od lokality. Základní občanská vybavenost je v dosahu cca 15 minut chůze, k dispozici je i dobře dostupná MHD.
Stav domu/ů	Bezvadný
Vybavenost domu/ů	Část standardní výbavy chybí. Do domu není zavedena teplá voda ani plyn. Sociální zařízení jsou společná na patře.
Vlastník nemovitosti	Obec
Vznik a vývoj lokality, mechanismy vstupu a výstupu	Lokalita vzniklá nově řízeným sestěhováním. Do holobytů jsou vystěhováváni romští i neromští neplatiči z nájemních městských bytů v centru města a ze sídlišť. Sociální mobilita nebyla zaznamenána. V minulosti se tři rodiny odstěhovaly do lokality A.

Počet obyvatel lokality, vzdělanostní a věková struktura

Celkový počet obyvatel obce	100 752
Odhad počtu romských obyvatel lokality	26 – 50
Odhad podílu Romů na celkovém počtu obyvatel lokality	43 %
Do 15 let	12 %
Od 16 do 60 let	88 %
Nad 61 let	0 %
Maximálně základní	100 %
Střední bez maturity	0 %
Střední s maturitou a vyšší	0 %

Zabezpečení obživy

Celková míra nezaměstnanosti v obci	8,50 %
Odhad míry nezaměstnanosti romských obyvatel lokality	100 %
Formy zabezpečení obživy	Téměř všichni obyvatelé lokality jsou závislí na sociálních dávkách. Někteří si přivydělávají sběrem železa a jiných kovů.

Sociálně problémové jevy

Formy a míra výskytu	Ojedinele se zde vyskytuje lichva a krádeže. Problémem je také zadlužování u firem půjčujících na vysoký úrok.
-----------------------------	---

Školství – přehled základních škol a absorpční kapacita

Odhad míry zařazování romských dětí z lokality do škol se speciálním vzděláváním	Informace nezjištěna
Základní škola A	
Vybrané informace o škole	Vzdělávací program: základní škola Celkový počet žáků: 23 Škola má jen 1. – 3. ročník.
Odhad podílu romských žáků na škole	71 – 80 % Cca od roku 2000 byl zaznamenán výrazný odliv neromských žáků ze školy.
Existence přípravného ročníku	Ne (Škola se jej chystá otevřít ve školním roce 2006/7.)
Aktivity a projekty	Působí zde 1 asistent pedagoga (v případě poruchy učení dítěte provádí reedukační cvičení). Zajišťují doučování (romskými dětmi hojně navštěvováno). V rámci družiny organizují volnočasové aktivity (romskými dětmi hojně navštěvovány).
ESF a jiné zdroje financování	Informace nezjištěna
Základní škola B	
Vybrané informace o škole	Vzdělávací program: základní škola Celkový počet žáků: 560
Odhad podílu romských žáků na škole	do 10 %
Existence přípravného ročníku	Ne
Aktivity a projekty	Zajišťují doučování. Organizují volnočasové aktivity (romskými dětmi navštěvovány nepravidelně).
ESF a jiné zdroje financování	O možnosti čerpání prostředků z ESF jsou informováni, praktické zkušenosti nemají.

Lokalita D

Deskripce lokality, její vznik a vývoj

Typ lokality	Kolonie domků (jedna ulička)
Poloha lokality v rámci obce	Městská čtvrť
Míra prostorového vyloučení	Žádné V uličce bydlí i neromové. Sociálně nevyloučení bydlí v bezprostřední blízkosti. Základní občanská vybavenost je v dosahu do 10 – 25 minut chůze.
Stav domu/ů	Solidní, na domcích je znát, že obyvatelům chybí prostředky na drobné každodenní opravy, které ale nemají charakter větších závad.
Vybavenost domu/ů	Část standardní výbavy chybí, topí se kamny na pevná paliva. Teplá voda je k dispozici pouze za využití bojlerů. Do domků není zaveden plyn.
Vlastník nemovitosti	Obyvatelé lokality
Vznik a vývoj lokality, mechanismy vstupu a výstupu	Dlouhodobě existující lokalita, rodiny se do lokality přistěhovaly v 70. letech a zakoupily zde rodinné domky na pozemcích, které patřily dřívějším (v některých případech romským) obyvatelům. Byly zaznamenáno několik případy sociální mobility, především do městských bytů. V poslední době nezaznamenána žádná migrace.

Počet obyvatel lokality, vzdělanostní a věková struktura

Celkový počet obyvatel obce	100 752
Odhad počtu romských obyvatel lokality	76 – 100
Odhad podílu Romů na celkovém počtu obyvatel lokality	66 %
Do 15 let	30 %
Od 16 do 60 let	70 %
Nad 61 let	0 %
Maximálně základní	96 %
Střední bez maturity	4 %
Střední s maturitou a vyšší	0 %

Zabezpečení obživy

Celková míra nezaměstnanosti v obci	8,50 %
Odhad míry nezaměstnanosti romských obyvatel lokality	25 %
Formy zabezpečení obživy	Na sociálních dávkách je závislá jen část obyvatel. V lokalitě žije jedna OSVČ (zaměstnává zdejší Romy). Většina mužů v produktivním věku příležitostně pracuje ve stavebnictví (jde o legální pracovní poměr na dobu určitou).

Sociálně problémové jevy

Formy a míra výskytu	Problémové jevy v lokalitě nebyly zaznamenány.
-----------------------------	--

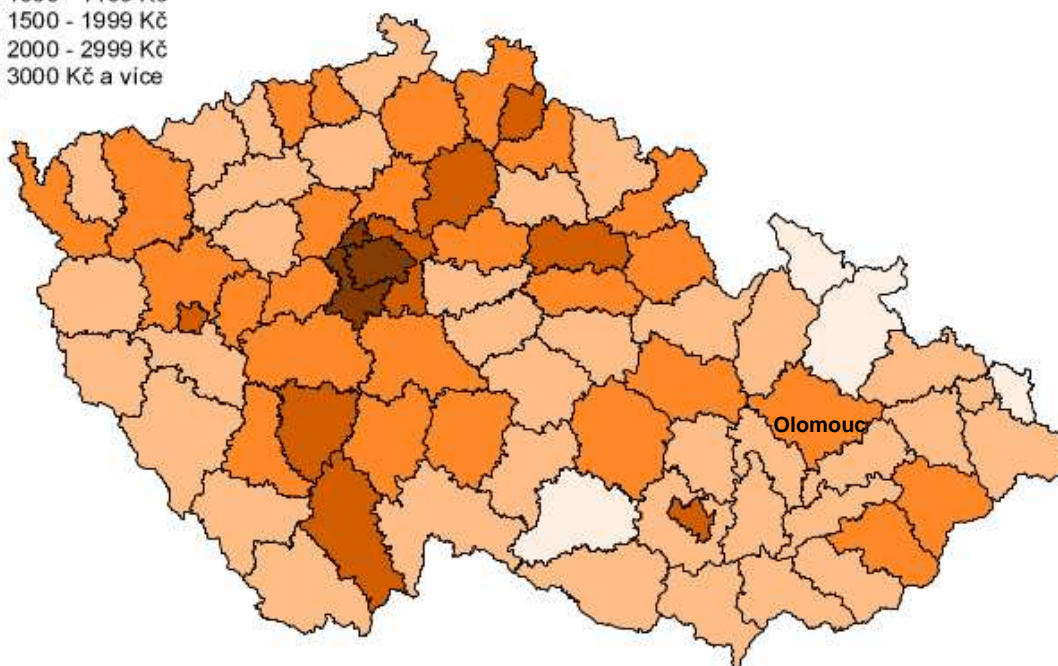
Školství – přehled základních škol a absorpční kapacita

Odhad míry zařazování romských dětí z lokality do škol se speciálním vzděláváním	91 – 100 %
Základní škola A	
Vybrané informace o škole	Vzdělávací program: zvláštní škola, pomocná škola Celkový počet žáků: 120
Odhad podílu romských žáků na škole	21 – 30 %
Existence přípravného ročníku	Ne
Aktivity a projekty	Při škole funguje Speciální pedagogické centrum: navštěvují jej rodiny, probíhá zde motivace rodičů, doporučují jak s dětmi dále pracovat. Jiné specifické aktivity nebyly zaznamenány.
ESF a jiné zdroje financování	O možnosti čerpání prostředků z ESF nejsou dostatečně informováni, praktické zkušenosti nemají.
Základní škola B	
Vybrané informace o škole	Vzdělávací program: zvláštní škola Celkový počet žáků: 185
Odhad podílu romských žáků na škole	do 10 %
Existence přípravného ročníku	Ne
Aktivity a projekty	Působí zde 1 asistentka pedagoga. Organizují volnočasové aktivity.
ESF a jiné zdroje financování	Informace nezjištěna

Zdroj: Analýza sociálně vyloučených romských lokalit a absorpční kapacity subjektů působících v této oblasti, MMR

Příloha 2: Objem výnosu daně z příjmu fyzických osob podnikatelů na obyvatele v okresech ČR

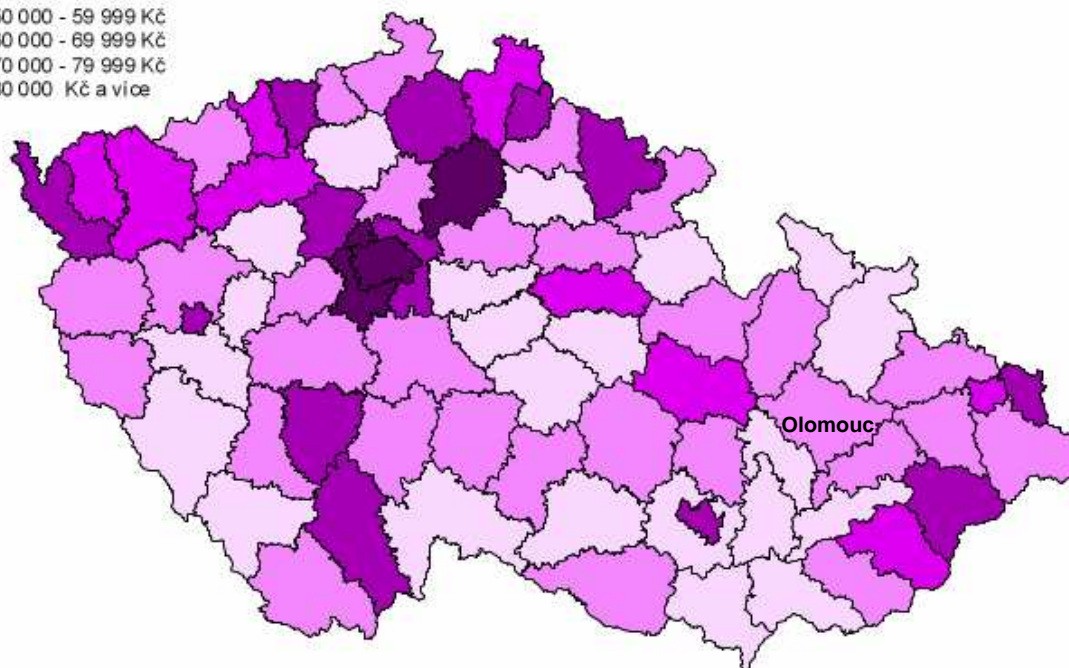
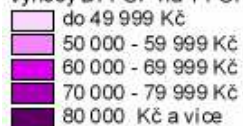
Výnosy DPFOP na 1 obyvatele v r. 2005



Zdroj: Ministerstvo financí ČR, Přírodovědecká fakulta UK Praha

Příloha 3: Objem výnosu daně z příjmu fyzických osob podnikatelů na FOP v okresech ČR

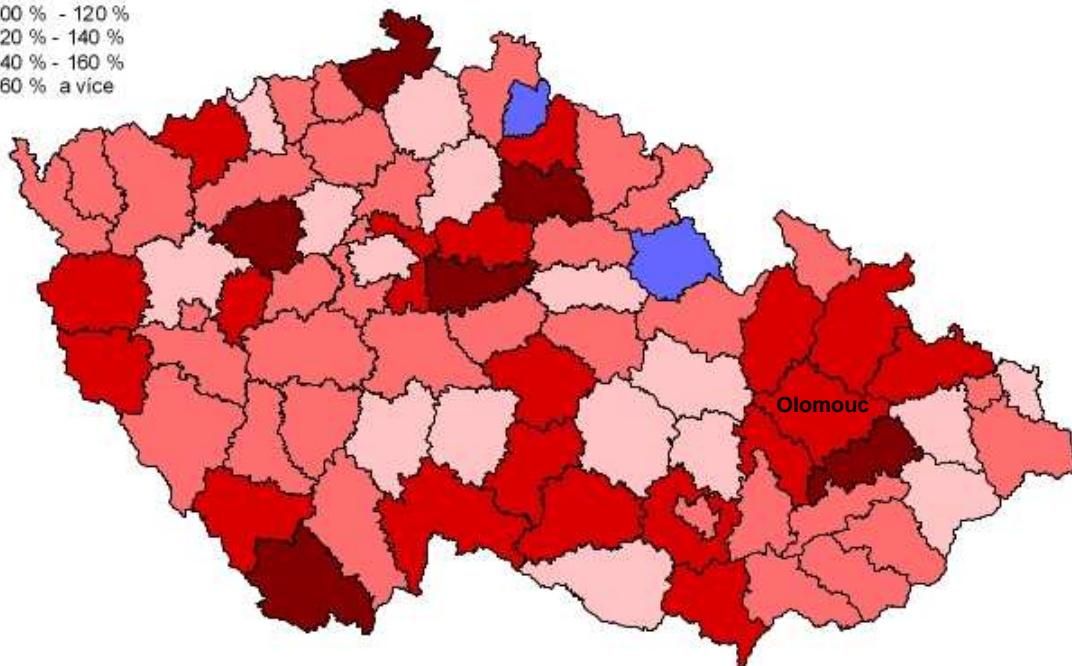
Výnosy DPFOP na 1 FOP v r. 2005



Zdroj: Ministerstvo financí ČR, Přírodovědecká fakulta UK Praha

Příloha 4: Vývoj výnosu objemu DPFOP mezi lety 2005 a 2002

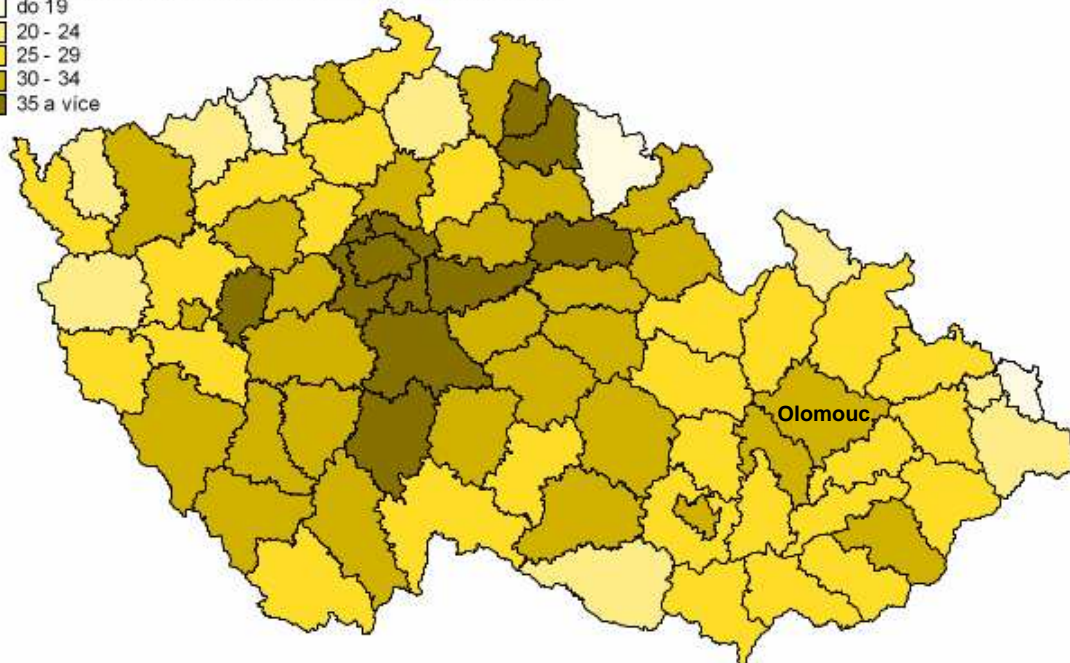
Výnosy DPFOP 2005/2002 (r. 2000 = 100 %)



Zdroj: Ministerstvo financí ČR, Přírodovědecká fakulta UK Praha

Příloha 5: Počet registrovaných subjektů k DPH na 1000 obyvatel v okresech ČR






Počet subjektů registrovaných k DPH na 1000 obyvatel v r. 2005

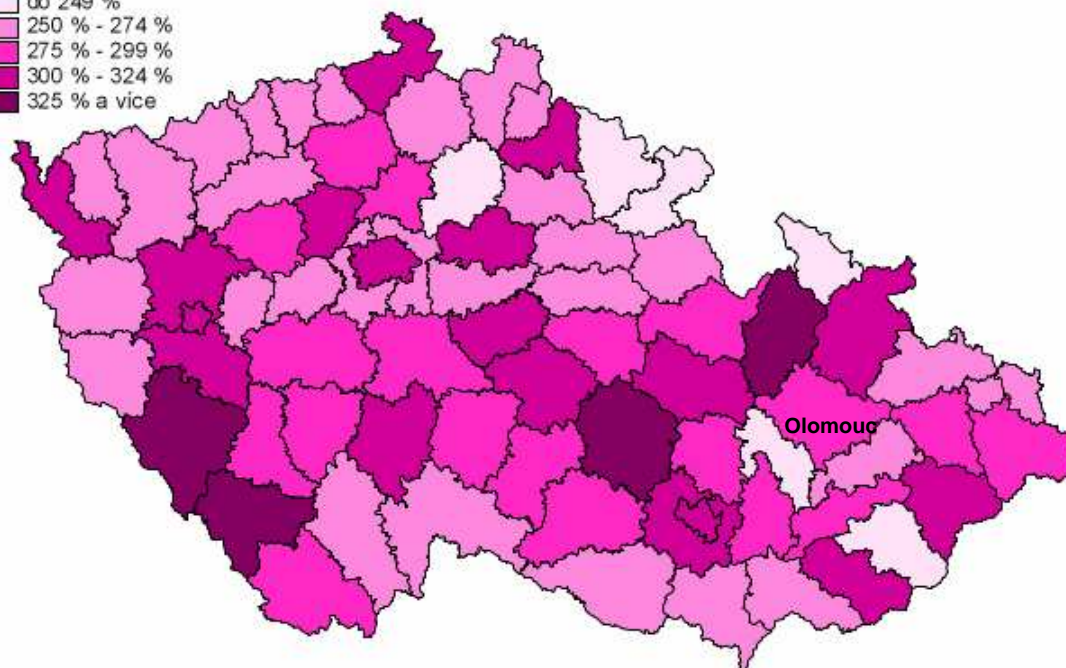


Zdroj: Ministerstvo financí ČR, Přírodovědecká fakulta UK Praha

Příloha 6: Vývoj počtu subjektů registrovaných k DPH na 1000 obyvatel mezi lety 2005 a 1993 v okresech ČR

Počet subjektů registrovaných k DPH na 1000 obyvatel 2005/1993 (r. 1993 = 100 %)

-  do 249 %
-  250 % - 274 %
-  275 % - 299 %
-  300 % - 324 %
-  325 % a více



Zdroj: Ministerstvo financí ČR, Přírodovědecká fakulta UK Praha

Příloha 7: Cyklotrasy a cyklostezky ve Olomouci

Místní cyklotrasy:

- 6025 Olomouc – Těšetice... (dvě trasy)
- 6027 Olomouc – Chomoutov – Příkazy...
- 6029 Olomouc – Bohuňovice....
- 6030 Dolany – Svatý Kopeček – Mar. Údolí...
- 6102 Svatý Kopeček – Dolany...
- 6103 Bystrovany – Droždín – Svatý Kopeček – Dolany...

Cyklostezky:

- Podél Mlýnského potoka mezi Hejčínem a Řepčínem
- Podél Moravy v Hejčíně
- Podél Moravy a mezi Moravou a Mlýnským potokem v Lazcích
- Podél Moravy v Klášterním Hradisku
- Podél Moravy od ul. Komenského až po Domovinu vč. vyústění do tř. Kosmonautů
- Podél Mlýnského náhonu od nábřeží Přemyslovců až po Michalské stromořadí
- Podél Bystřičky od ul. Blanické po ul. U Ambulatória (s přerušením vč. lávky do ul. Dr. Milady Horákové)
- Podél Bystřičky na začátku a konci ul. Bystrovanské
- Podél Bystřičky mezi lávkou u ul. Pavelkovy až po pevnost
- V Holicích na Návsi Svobody
- V Čechových a Smetanových sadech
- Podél ul. Hynaisovy vč. návaznosti na Čechovy sady a ul. Wellnerovu
- Podél třídy Kosmonautů vč. části ul. Vejdovského a Wittgensteinovy
- Podél ul. 17. listopadu od stadionu Lokomotivy až po tržnici
- V ul. Aksamitově a Polské mezi tržnicí a sady
- V ul. Štítného vč. propojení do ul. Wolkerova
- V ul. Wolkerově v místě přejezdu žel. trati (Štítného – Poupětova)
- Podél ul. Velkomoravské s odbočkami do ul. Schweitzerovy, Ibsenovy a Rooseveltovy vč. napojení ul. Českobratské
- Podél ul. Polské mezi ul. Schweitzerovou a Tolstého
- Mezi Globusem a třídou Míru (s přerušením)
- Mezi ul. U Kovárny a Helsinskou
- Mezi ul. Mošnerovou a Hněvotínskou
- Mezi ul. Schweitzerovou a V Křovinách
- Podél ul. Foersterovy
- Na ul. Hněvotínské mezi ul. Foersterovou a Dobnerovou.
- Krátký úsek mezi Selským náměstím a ul. Chodskou
- Cyklistický přejezd přes ul. Litovelská z ulice Žilinská do ulice Před Lipami.
- Cyklistický přejezd přes Třidu Svobody z ulice Lafayettova do ulice „malá Třída Svobody“.